

Kungl. Musikhögskolan Årsredovisning 2024



Kungl. Musikhögskolan i Stockholm
Årsredovisning 2024
(Dnr 25/50)

Grafisk design: www.ClearDesign.se

Foto: Bo Söderström, Cecilia Sörbom Österholm,
Margarita Matiz Bergfeldt, Markus Sjöberg,
Melina Hägglund, Per Kristiansen och
Petter Berndalen

Innehåll

Rektors förord.....	7
Om KMH.....	8
Resultatredovisning.....	11
Utbildning	12
Livslångt lärande och omställning.....	13
Utbildningsutbud och söktryck	13
Utbildningsutbudets anknytning till arbetsmarknaden	16
Forskningsanknuten utbildning	17
Lärarytbildningen	19
Särskilda åtaganden.....	21
Antal utfärdade examina	23
Studieavgifter	24
Internationalisering inom utbildningen.....	24
Studentinflytande och samverkan med studentkåren.....	26
Studentrekrytering	26
Forskning	29
Forskningsmiljö.....	29
Forskningsetik och god forskningssed.....	30
Extern forskningsfinansiering	30
Utbildning på forskarnivå.....	32
Internationalisering inom forskningen	32
Publikationer.....	33
Samverkan.....	35
Konserter och evenemang.....	35
Alumnundersökning 2024.....	36
Entreprenörskap, samarbeten och innovation	37
Gemensamt	39
Kvalitetssäkring av utbildning och forskning	39
Hållbarhet	41
Kompetensförsörjning.....	41
Sjukfrånvaro.....	43
Arbetsmiljö.....	43
Jämställdhetsintegrering och likabehandling	44
Säkerhetsarbete	45
Lokaler.....	46

Ekonomisk redovisning	48
Ekonomiskt utfall	49
Årets resultat	49
Resultat per verksamhetsgren	51
Avgiftsfinansierad verksamhet.....	53
Myndighetskapital och oförbrukade bidrag.....	53
Redovisnings- och värderingsprinciper	54
Resultaträkning.....	55
Balansräkning	56
Anslagsredovisning	58
Noter	59
Väsentliga uppgifter	66
Redovisning av takbelopp.....	67
Ersättningar och övriga uppdrag.....	69
Styrelsens intygande.....	70

Sound&Visions är ett samverkansprojekt med Beckmans där Beckmansstudenter gör animationer och visuals till KMH-studenters musik. Det slutliga resultatet framförs med livemusik i Tekniska museets 3D-dome, Wisdome.



Rektor Per-Henrik Holgersson



Rektors förord

Året på KMH har varit innehållsrikt. Bland annat har anställningsprocesser för ny rektor och prorektor genomförts med tillträde vid halvårsskiftet. I och med det har en ny ledningsgrupp påbörjat sitt arbete, ett arbete som sker nära kollegor och studenter vid lärosätet. Det är både med stolthet och glädje som jag som rektor författar ihop denna inledande text till KMH:s årsredovisning.

Jag har nu cirka sex månaders erfarenhet av jobbet som rektor och min kunskap om lärosätet har fördjupats. Efter min disputation 2011 i musikpedagogik, som belyste studenters musikaliska kunskapsutveckling i högre musikutbildning, har jag arbetat som prefekt/akademichef vid KMH i drygt tio år. Detta innebär att jag är väl förtrogen med lärosätet och dess villkor. Att få leda ett lärosäte med ett stort kreativt kapital i form av studenter, lärare och medarbetares kapacitet och kunskap av högsta klass, med fokus på musik, är ett uppdrag som jag värderar mycket högt och tar mig an med stor ödmjukhet.

Vi har under året arbetat med att få en ekonomi i balans utan att ge avkall på den höga kvalitet vi har i våra utbildningar och inom vår forskning, vilket är utmanande eftersom pris- och löneomräkningen inte fullt ut täcker de ökade kostnaderna. I detta arbete ser vi över våra utbildningar, fristående kurser, vår administration, vårt pedagogiska arbete och våra arbetssätt såväl som hur vi använder våra lokaler. Allt med sikte på att hela tiden värna om högsta kvalitet i utbildning och forskning i musik och musikpedagogik. Att vår utbildning och forskning håller hög kvalitet bekräftas bland annat av att våra alumner får jobb och anställningar i

Sverige såväl som internationellt. Det gäller även våra alumner med musiklektörutbildning, en viktig utbildning, inte minst för kommande generationer och musikliv.

Ett kvalitetssäkringssystem för utbildning har implementerats och vi ser att detta nu börjar ge resultat. För att uppfylla vårt strategiska mål om att ansöka om examensrätt för forskarutbildning så arbetar vi vidare med utveckling av ett kvalitetssäkringssystem även för forskning. Ett viktigt och inspirerande arbete som utvecklar vår kvalitetskultur.

Under min första tid som rektor har jag tillsammans med högskolestyrelsen, prorektor, högskoledirektör, medarbetare och studentrepresentanter arbetat med att prioritera områden som utmejslats ur vår strategiska plan. Den strategiska planen tar sitt avstamp i våra kärnvärden kompetens, kreativitet och engagemang med sikte på KMH:s vision. En vision som är högst aktuell: Musik för människan och framtiden.

Musik är en konst och ett kunskapsområde som inte är statisk och inte låter sig fångas inom givna normer. Just därför kan den hjälpa oss att utvecklas och att förstå världen på nya sätt.

Musik är mycket mer än bara musik!



Per-Henrik Holgersson, rektor

Om KMH

Kungl. Musikhögskolan (KMH) är ett av världens äldsta lärosäten för högre musikutbildning, grundad av Gustav III år 1771. Drygt 250 år sedan grundandet attraherar KMH fortfarande ett stort antal sökande och antalet genrer har ökat till att idag täcka in i stort sett alla former av musicerande och musikaliska uttryck. Därtill utbildas ämneslärare i musik och musikterapeuter, dirigenter, tonsättare och pianotekniker.

Trots en ekonomiskt ansträngd situation behåller KMH en framstående position i den internationella konkurrensen inom högre musikutbildning. Svenska musiker står sig väl i jämförelse med andra länder i form av tillsättningar i orkestrar och inom jazz- och popgenren befinner sig Sverige fortfarande i tätt position tack vare välutbildade musiker, arrangörer, producenter och tonsättare. Genom att utbilda excellenta musiker, musiklärare och pedagoger inom det konstnärliga fältet är KMH:s verksamhet samhällsrelevant.

Det förändrade säkerhetsläget med ökade hot mot demokrati och välfärd har även satt värdet av samhällsbärande konst- och musikaktiviteter i fokus. Genom historien finns ett flertal exempel och inte minst från vår närtid i Ukraina, som visar hur musiken förenar och fungerar som en sammanhållande kraft, något som även Myndigheten för samhällsskydd och beredskap lyfter fram i olika skrifter.

KMH kommer fortsätta arbetet med att säkerställa hög kvalitet i utbildning och forskning oavsett hur samhällsutvecklingen ser ut. Det ligger en positiv utmaning i att genom visionen *Musik för människan och framtiden* arbeta med framtidsfrågor, såväl inom det konstnärliga fältet som i samhället i stort.

Vision och strategisk planering

KMH:s strategiska planering syftar till att leda verksamheten i den riktning högskolestyrelsen

har beslutat om för att möta förväntningar, behov och utmaningar. Innevarande strategiperiod sträcker sig fram till 2026 och utgår från KMH:s vision. För att konkretisera strategin fastställs årliga verksamhetsplaner som är kopplade till högskolans resursfördelning och där strategiska prioriteringar lyfts fram. I verksamhetsplanerna vävs vision och strategi samman med riskanalys och långsiktiga planer för särskilt identifierade områden.

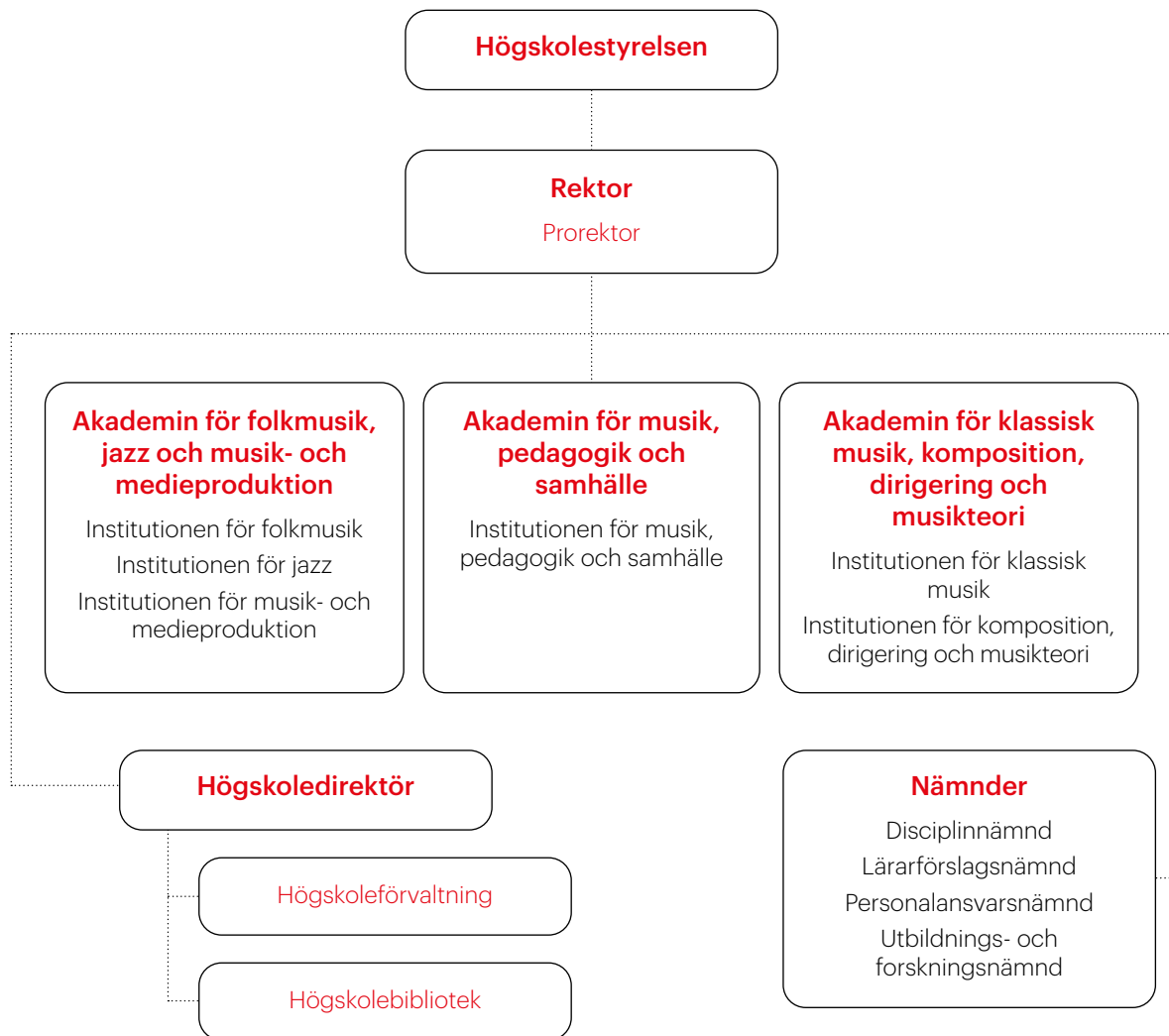
Under året har en halvtidsavstämning av strategin genomförts och utifrån den har tre fokusområden utkristalliserats för den återstående perioden. Särskild kraft kommer att läggas vid att skapa en handlingskraftig myndighet med hög kvalitet och en ekonomi i balans. Verksamheten ska ha en förstärkt framtidsorientering samt skapa förutsättningar för egen examensrätt för forskarutbildning.

Årsredovisningens utformning

I årsredovisningen lämnas en redogörelse för verksamheten under 2024. Redovisningen har utformats utifrån de uppdrag och mål som återfinns i lagar, förordningar och regleringsbrev. Resultatredovisningen är indelad i ett utbildningsavsnitt, ett forskningsavsnitt, ett samverkansavsnitt och ett gemensamt avsnitt. Resultatredovisningen utgår från kraven på väsentliga uppgifter som beskrivs i det gemensamma regleringsbrevet för universitet och högskolor.

Därefter följer den ekonomiska redovisningen, bestående av en sammanfattande text av årets ekonomiska utfall, resultat- och balansräkning, anslagsredovisning, noter samt redovisning av takbelopp.

Figur 1. KMH:s organisation



Organisation

Högskolans styrelse fattar beslut om övergripande inriktning och organisation samt om årsredovisning, budgetunderlag och verksamhetsplan. Rektor leder verksamheten, ingår i högskolans styrelse och är dess högsta akademiska och konstnärliga företrädare. Prorektor utses av styrelsen och är ställföreträdande om rektor inte kan fullgöra sina uppgifter. Prorektor har även i uppdrag att utveckla forskningsmiljön vid KMH.

Högskoledirektören ansvarar för beredning och föredragning av ärenden som beslutas av rektor och högskolestyrelse. Högskoledirektören säkerställer en god förvaltningskultur, beslutar i frågor som rör fastigheter och säkerhet samt den verksamhet som bedrivs inom högskoleförvaltning och högskolebibliotek.

Högskolans nämnder lyder organisatoriskt under rektor. Utbildnings- och forskningsnämnden har det samlande ansvaret för kvaliteten i utbildning och forskning. Disciplinnämnden beslutar om disciplinära åtgärder mot studenter. Lärarförslagsnämnden bereder ärenden om anställningar som professor och lektor. Personalansvarsnämnden prövar frågor som rör disciplinansvar, avstängning och åtalsanmälan vid misstankar om tjänstefel.

Utöver högskolans nämnder finns ett antal rådgivande organ som har till uppgift att bevaka och driva utvecklingen inom specifika områden. Dessa områden är forskning, samverkan, internationalisering, hållbarhet, likabehandling, högskolepedagogik, informations- och kommunikationsteknik samt donationer och sponsring.

Vid högskolans tre akademier bedrivs utbildning på grund- och avancerad nivå med musikalisk bredd och spets, forskning med bäring på ett flertal ämnen och forskarutbildning i samarbete med andra lärosäten. Akademierna leds av akademichefer som utsetts av rektor, efter hörande med respektive kollegium, för en mandatperiod om fyra år.

Vid Akademin för folkmusik, jazz och musik- och medieproduktion bedrivs verksamhet inom svensk folkmusik och inom folk- och konstmusik från andra kulturer. Vid akademien bedrivs också utbildning inom jazz, pop, rock, latin och fri improvisation. Inom musik- och medieproduktion erbjuds utbildningsprogram där tyngdpunkten vilar på musik i samverkan med andra medier, såsom tv, film, dataspel och andra interaktiva medier. Studenterna förbereds för en yrkesverksamhet som musiker, kompositörer/låtskrivare, konsert- och skivproducenter, arrangörer, teater- och studiomusiker, samt lärare på kulturskolor, folkhögskolor och musikhögskolor.

Vid Akademin för musik, pedagogik och samhälle finns KMH:s ämneslärarutbildning i musik. Studenterna erbjuds fem profiler mot gymnasieskolans estetiska program: instrument/ensemble, kör, musikteori, musik- och medieproduktion samt rytmik. I lärarprogrammet

musik med fördjupning musik läser studenterna hela sin utbildning på KMH medan lärarprogram där musik kombineras med annat ämne sker i samverkan med Stockholms universitet och Södertörns högskola. KMH erbjuder även kompletterande pedagogisk utbildning (KPU) och ett kandidatprogram inom musikpedagogik med inriktning musikterapi. Musikterapeuter anställs inom bland annat medicin, vård, omsorg, skola och i kulturlivet. De är särskilt efterfrågade inom barnsjukvård och äldreomsorg. Dessutom erbjuds ett antal fristående kurser i musikpedagogik samt musik och hälsa.

Akademin för klassisk musik, komposition, dirigering och musikteori är KMH:s största akademi. Här utbildas studenter inom sång och inom samtliga instrument i den västerländska klassiska traditionen, kyrkomusik, tidig musik och pianostämning. Vid akademien finns också högskoleutbildning inom komposition, dirigering och musikteori. Studenter i komposition utbildar sig inom västerländsk konstmusik, elektroakustisk musik, jazz och filmmusik. Studenter i dirigering profilerar sig inom kör- respektive orkesterdirigering. Inom den klassiska musiken finns en anställningsstruktur hos orkesterinstitutioner, regional musik och Försvarsmakten. Inom de kyrkliga samfundet genereras många arbetstillfällen för klassiskt skolade musiker och i synnerhet för kyrkomusiker.



Emmanouil Georgoudis, basist och student på masterutbildningen i folkmusik

Lektion i dirigering i Lilla salen



Resultat- redovisning

Utbildning

KMH är den största enskilda aktören för högre musikutbildning i Sverige. KMH bidrar starkt till att försörja det internationellt framgångsrika svenska musiklivet med många genrer och uttryck samt det svenska samhället med välutbildade musiker och musiklejare. KMH har som ambition att med sina utbildningar svara mot såväl dagens som framtidens arbetsmarknadsbehov, men också att värna tidlösa musikaliska praktiker och stärka musikens plats i samhällslivet.

KMH har flera specialinriktningar vilket kommer av en bredd med flera genrer samt behov av extrem specialisering inom olika musikområden. De konstnärliga programmen leder till konstnärliga kandidat- och masterexamina. KMH erbjuder också ämneslärarutbildning i musik samt generella examen inom musikpedagogik där även området musikerterapi ingår. KMH har ett särskilt uppdrag att utbilda pianostämmare. För att möta behovet av utbildning inom det livslånga lärandet anordnar KMH ett antal fristående kurser.

I syfte att bredda och förnya utbildningsutbudet har två nya masterprogram startats under 2024, Artistic Interdisciplinary Master (AIM) och Konstnärligt masterprogram i musik, musikteori med inriktning klassisk musik. Dessutom har KMH:s masterprogram i musikpedagogik genomgått en revidering under året.

Under hösten 2024 har en alumnundersökning genomförts. Det är för tidigt att dra långtgående slutsatser av undersökningen men det som framgår är att 86 procent av de som besvarat enkäten anger att de arbetar med musik. Det är en hög andel vilket indikerar att KMH:s utbildningsprogram har en tydlig relevans för musiklivet. Insamlat material visar på stor potential att utveckla nätverk med intresserade alumner i syfte att omhänderta framtidsfrågor inom musikbranschen.

KMH har många lärare med specialkompetens som även är verksamma som musiker på en hög professionell nivå. Kombinationen av undervisning och att vara aktiv musiker skapar en stark koppling mellan utbildningen och studenternas framtida yrkesliv.

Tabell 1. Antal studenter i utbildning på grund- och avancerad nivå

	2024		2023		2022	
	Totalt	Andel kvinnor/män (%)	Totalt	Andel kvinnor/män (%)	Totalt	Andel kvinnor/män (%)
Konstnärliga utbildningsprogram	640	35/65	661	38/62	649	39/61
Läroprogram samt musikpedagogik	241	44/56	241	39/61	223	43/57
Fristående kurser	764	64/36	618	66/34	483	63/37
KMH totalt	1 645	49/51	1 520	49/51	1 355	48/52

Tabellen visar antal registrerade individer i utbildning på grundnivå och avancerad nivå för respektive år.

I uppgifterna ingår inte inresande utbytesstudenter.

Studenter som betalar studieavgift ingår i uppgifterna.

I uppgifter om konstnärliga utbildningsprogram ingår även studenter på pianostämmarutbildning.

De digitala metoder och arbetssätt som utvecklades under pandemin är nu en integrerad del av KMH:s utbildning. Dagens digitala verktyg och plattformar används för att komplettera den traditionella campusbaserade undervisningen, där delar av program och kurser kan ges på distans. Den digitala studiemiljön erbjuder inte bara flexibilitet utan också nya möjligheter för kreativitet och innovation inom utbildning och lärande.

Under året har arbetet med att kvalitetssäkra utbildningarna fortsatt. Flera av KMH:s program har genomgått programutvärderingar, som enligt KMH:s kvalitetssäkringssystem ska genomföras vart sjätte år. De åtgärdsplaner som kommer ut av programutvärderingarna ska ligga till grund för kommande revideringar och en fortsatt utveckling.

Antalet studenter har ökat med ca 10 procent från föregående år. Den största ökningen finns inom fristående kurs där registreringarna har ökat med närmare 25 procent. Det finns en stor efterfrågan på kurser för yrkesverksamma och fristående kurser är ett bra komplement till de längre utbildningsprogram som är KMH:s största utbildningsverksamhet. Könsfördelningen bland studenterna är fortsatt jämn även om det finns större skillnader inom vissa genrer och val av instrument. 49 procent av de studerande är kvinnor och 51 procent av de studerande är män.

Livslångt lärande och omställning

För att tillgodose arbetsmarknadens kompetensbehov och för att ge individer möjlighet till omställning för att bli mer attraktiva på arbetsmarknaden har KMH utvecklat ett antal fristående kurser för tonsättare, dirigenter och yrkesverksamma musiker.

Arbetet med att ta fram relevant kursinnehåll för livslångt lärande och omställning har möjliggjorts via KMH:s lärarkår som också är yrkesverksamma inom musiklivet och därmed har en god inblick i dagens musikliv. KMH har även ett väl utvecklat nätverk bland musikorganisationer och andra värdefulla partners med god insikt i rådande arbetsmarknad.

KMH:s fristående kurser syftar till att stärka studenternas färdigheter inom entreprenörskap, utöka yrkeskompetens samt erbjuda

vidareutbildning för yrkesverksamma. Livslångt lärande inom musik kan innebära att bredda sina kunskaper genom att studera nya musikaliska områden eller att fördjupa sig inom sitt befintliga musikfält. Exempel på sådana kurser är musikteori, musik och entreprenörskap, komposition, dirigering, musik och hälsa, musik och medicin, samt digitala verktyg och hållbart yrkesliv inom musik. Vissa kurser erbjuds på distans för att underlätta för yrkesverksamma att kombinera studier med arbete. De nya fristående kurser som inrättats under året har haft ett mycket högt söktryck, vilket visar på en stark efterfrågan från studenter.

Under året har 33 personer ansökt om omställningsstudiestöd för att studera vid KMH. 11 personer har beviljats omställningsstudiestöd för studier i komposition, musikpedagogik med inriktning musikterapi, KPU, masterutbildning och pianostämmarutbildning.

KMH har använt den del av anslaget som kommer från EU:s facilitet för återhämtning och resiliens (RRF) för utbildningar inom områden med stor arbetsmarknadsbrist. Dessa medel har delvis finansierat den kompletterande pedagogiska utbildningen (KPU) och ämneslärarutbildningen i syfte att minska bristen på examinerade lärare. KMH har utökat antagningen till den KPU som är ett snabbare spår för yrkesverksamma musiker att utbilda sig till musiklärare. KMH har under året deltagit i de seminarier som Ekonomistyrningsverket bjudit in till.

Utbildningsutbud och söktryck

KMH erbjuder ett utbildningsutbud som grundar sig i kreativt musikskapande och är anpassat för att möta de specifika krav och förväntningar som ställs inom olika musikgenrer och yrkeskategorier. Utbildningarna förser studenterna med både djup och bredd i musikaliska färdigheter och förbereder dem för yrkeslivet inom musik, musikpedagogik och forskning, både i Sverige och internationellt.

Ett starkt fokus ligger på att rusta studenterna för de krav som ställs inom musikbranschen, genom att utveckla deras tekniska färdigheter, stilistiska kompetens och musikaliska uttryck. Samtidigt ges studenterna möjlighet att driva sin egen konstnärliga utveckling i strävan efter konstnärlig excellens. Utbildningarna är utformade för att stödja både individuell och kollektiv utveckling.

Tabell 2. Antal sökande och antagna

	2024			2023			2022		
	Sökande	Antagna	Andel (%)	Sökande	Antagna	Andel (%)	Sökande	Antagna	Andel (%)
Utbildningar på grundnivå									
Kvinnor	378	38	10	434	49	11	384	28	7
Män	774	77	10	722	79	11	641	74	12
Totalt	1 152	115	10	1 156	128	11	1 025	102	10
Utbildningar på avancerad nivå									
Kvinnor	194	30	15	209	30	14	216	32	15
Män	290	50	17	268	47	18	263	39	15
Totalt	484	80	17	477	77	16	479	71	15
Läroutbildningar									
Kvinnor	159	49	31	130	38	29	152	32	21
Män	210	36	17	203	68	33	212	33	16
Totalt	369	85	23	333	106	32	364	65	18
KMH totalt									
Kvinnor	731	117	16	773	117	15	752	92	12
Män	1 274	163	13	1 193	194	16	1 116	146	13
Totalt	2 005	280	14	1 966	311	16	1 868	238	13

Uppgifterna om antal sökande (anmälda) och antagna avser utbildningsprogram.

Antalet anmälda gäller anmälningsalternativ, inte antal individer (en sökande kan ha sökt flera program).

Sammanställningen visar utfall efter andra urvalet.

Tabell 3. Omfattning och fördelning av utbildning på olika nivå

	2024		2023		2022	
	Totalt	Andel kvinnor/män (%)	Totalt	Andel kvinnor/män (%)	Totalt	Andel kvinnor/män (%)
Grundnivå, helårsstudenter (HST)	523	42/58	506	42/58	476	43/57
Grundnivå, helårsprestationer (HPR)	454	41/59	475	44/56	442	43/57
Avancerad nivå, helårsstudenter (HST)	169	39/61	162	40/60	172	42/58
Avancerad nivå, helårsprestationer (HPR)	148	39/61	146	40/60	155	43/57
Utresande utbytesstudenter (HST)	9	28/72	11	36/64	11	36/64

Uppgifterna avser utbildning finansierad av anslag för utbildning på grund- och avancerad nivå.

Uppgifterna om helårsprestationer är exkl. decemberprestationer.

Den alumnuundersökning som genomfördes under hösten 2024 indikerar att kombinationen av bredd och spets i utbildningen kan ha varit en avgörande faktor för alumnerns framgång på arbetsmarknaden.

KMH:s utbildningsutbud omfattar kandidat- och masterprogram i musik, ämnesläroprogram i musik, kandidatprogram inom musikterapi, pianostämmarutbildning samt ett stort antal fristående kurser som förbereder studenterna för

ett kommande yrkesliv. Programmen täcker ett brett spektrum av musikgenrer, vilket speglar mångfalden i det svenska och internationella musiklivet:

- **Folkmusik**, med inriktningar i svensk folkmusik, utomskandinavisk folkmusik och utomeuropeisk konstmusik
- **Jazz**, med inriktningar i jazz, pop och rock
- **Klassisk musik**, med inriktningar i dirigering, kyrkomusik, tidig musik, orkestermusik, kammarmusik och solistiskt spel

Därtill erbjuder KMH utbildningar inom områden som musikproduktion, komposition, musikteori, musikterapi samt ämnesläroinnehåll i musik.

Under året öppnades 31 utbildningsalternativ för sökande till konstnärliga program, varav 13 på grundläggande nivå och 18 på avancerad nivå. Därutöver erbjöds 7 ansökningsalternativ till läroinnehåll. Utbildningsalternativen fördelades över tre separata antagningsomgångar. För att möta behovet av fortbildning och vidareutbildning inom musikområdet erbjöd KMH 64 fristående kurser under året.

Som en del av akademiernas löpande uppföljning genomförs utvärderingar, behovsanalyser och prioriteringar för att säkerställa att utbildningarna matchar aktuella arbetsmarknadsbehov och studenternas förväntningar. Antagningssiffror analyseras med särskilt fokus på att uppfylla de krav som ställs för ensemble-, kör- och orkesterundervisning i de konstnärliga utbildningarna. Det är avgörande att alla instrumentgrupper är representerade och att studenterna på olika instrument kan arbeta tillsammans för att främja gemensam utveckling.

En unik utmaning vid byggandet av högkvalitativa utbildningsprogram i musik är att de enskilda studenterna på ett specifikt instrument är helt beroende av att det finns jämbördiga studenter på andra instrument. Till exempel måste studenter på blåsinstrument ha medstudenter på stråkinstrument för att säkerställa en jämn och hög kvalitet på undervisningen som innehåller ensemble- och orkestermoment. Detta är en utmaning som KMH har lång erfarenhet av att hantera, även om det kan uppstå svårigheter när söktrycket på vissa instrumentgrupper minskar.



Amy Håkansson, nyckelharpa, från folkmusikernas årliga julkonsert. Student från USA.

Tabell 4. Prestationer och kostnader för utbildningen

	2024	2023	2022
Antal helårsstudenter (HST)	704	682	660
Antal helårsprestationer (HPR)	606	624	608
Andel kvinnor i procent av (HST)	41	42	43
Andel män i procent av (HST)	59	58	57
Kostnad för utbildning på grund- och avancerad nivå (tkr)	200 025	196 244	192 716
Kostnad per helårsstudent (HST)	284	288	292
Kostnad per helårsprestation (HPR)	330	314	317

För att säkerställa ett fortsatt högt söktryck inom alla instrumentgrupper och program har KMH ett nära samarbete med förberedande utbildningar på olika nivåer. Det är välkänt att högre musikutbildning kräver många års förberedelser, där den musikundervisning som erbjuds inom grund- och gymnasieskolor ofta inte räcker till för att nå den nivå som krävs för att kunna studera på högskolenivå. Detta innebär att KMH är beroende av ett väl fungerande utbildningssystem från förskolans musikundervisning till de eftergymnasiala spetsutbildningarna i musik, i samverkan med kommunala kulturskolor, folkhögskolor med musikprofil och privatundervisning.

KMH är engagerat i att stödja och utveckla den musikaliska kompetensen hos blivande studenter genom hela deras utbildningsresa och vill bidra till att skapa en väg som är tillgänglig och framgångsrik för dem som vill fördjupa sig i musiken.

Antalet sökande till KMH:s utbildningar är mycket högt med många sökande per plats. Särskilt högt är söktrycket till konstnärliga kandidatprogram i jazz, klassisk musik och musikproduktion. Antalet sökande ökade med 2 procentenheter 2024 jämfört med 2023. KMH genomför antagningsprov till alla programutbildningar, vilket medför att inte alla sökande blir behöriga. Möjligheten att anta fler begränsas av det antal platser KMH förfogar över. År 2024 antogs 14 procent av de sökande, en minskning med 2 procentenheter från 2023.

Framförallt har söktrycket ökat på masterprogrammen där KMH också antagit fler studenter än tidigare år. Delvis är det en följd av antagning till två nyinrättade masterprogram; AIM och Konstnärligt masterprogram i musik, musikteori med inriktning klassisk musik. Antagningen till ämneslärarprogrammet är något lägre 2024 jämfört med 2023.

Antalet helårsstudenter och helårsprestationer hämtas från studiedokumentationssystemet Ladok och ställs i relation till de totala kostnaderna för utbildningsverksamheten. Under året har utbildningsproduktionen ökat och KMH gör en överprestation. Genom genomförda besparingar inom utbildningsverksamheten har kostnaden per helårsstudent minskat. Däremot har prestationerna minskat mot föregående år vilket har lett till att kostnaden per helårsprestation ökat.

Utbildningsutbudets anknytning till arbetsmarknaden

KMH:s utbildningar förbereder studenter på en bred arbetsmarknad där deras kreativa kärnkompetenser är attraktiva inom många olika yrkesfält. Många alumner får anställning inom områden med påtaglig efterfrågan på kompetens, exempelvis som musiklektare, kulturskolepedagoger, musikterapeuter, pianostämmare, kyrkomusiker, orkestermusiker och musiker inom Försvarsmakten.

KMH:s alumner bidrar starkt till det så kallade svenska musikundret. Det som kanske mest förknippas med svenska musikframgångar är ofta framstående och välkända artister, som i regel inte har högre musikutbildning i ryggen. Däremot är hela den bakomliggande infrastrukturen bestående av verksamma musiker, arrangörer och producenter ofta sprungna ur högre musikutbildning och till stor del bestående av alumner från KMH.

För kompositörer och musikproducenter ökar även efterfrågan på kompetens inom film- spel- och medieindustrin, liksom hos eventföretag och produktionsbolag. Många

inom dessa yrkesgrupper väljer att driva egen verksamhet med uppdrag för både offentliga och kommersiella aktörer.

Under många år har KMH också byggt upp strukturer för att, både inom kursverksamhet och utanför det reguljära utbildningsutbudet, öka intresset för och kunskapen om entreprenörskap. Sedan flera år tillbaka går samtliga studenter inom konstnärliga kandidatprogram en kurs i entreprenörskap. Samma kurs erbjuds nu även som fristående kurs, vilket visat sig vara lyckosamt då KMH:s studenter inom ramen för kurs hittar nya kontakter och därmed möjliga affärsidéer tillsammans med personer som ofta har en annan typ av erfarenhet.

Även här kan konstateras att KMH kan dra lärdomar från den nyligen genomförda alumnundersökningen för att skapa än mer relevant utbildningsinnehåll med fokus på framtidens samhällsutmaningar inom såväl musikfältet som samhället i stort.

Forskningsanknuten utbildning

I enlighet med lag och förordning vilar KMH:s utbildningsutbud på vetenskaplig eller konstnärlig grund, samt på beprövad erfarenhet. KMH bedriver forskning på både vetenskaplig och konstnärlig grund samt utvecklingsarbete. Vid inrättande, planering, genomförande och uppföljning av utbildning vid KMH är därför forskningsanknytningen ett viktigt perspektiv.

Målet är att all forskning som bedrivs på lärosätet även ska komma utbildningarna till godo och således bidra till att utbildningsutbudet får en starkare forskningsanknytning. Även om forskningen är en mindre del av KMH:s totala verksamhet bedrivs även konstnärligt utvecklingsarbete, vilket gagnar alla konstnärliga utbildningar. Lärarprogrammet vilar på vetenskaplig grund. Flera lektorer arbetar också i eller samarbetar med olika skolformer vilket ger en grund för att få in beprövad erfarenheten i utbildningen. Systematiserad kompetensförsörjning, rekryteringsrutiner och kompetensutvecklingsplaner är viktiga komponenter för att stödja denna utveckling.

Vid inrättande och uppföljning av kurser och utbildningsprogram har Utbildnings- och forskningsnämnden det övergripande ansvaret

för att säkra och främja forskningsanknytningen. I planeringen och genomförandet av utbildning vilar ansvaret för att säkerställa forskningsanknytningen på KMH:s akademier. Som stöd i detta arbete har Utbildnings- och forskningsnämnden under året tydliggjort kriterier för forskningsanknytning och hur aktuell och relevant forskning kan presenteras och arbetas med i KMH:s utbildningar. I KMH:s kvalitetssäkringssystem följs också utbildningarnas forskningsanknytning upp på regelbunden basis. Vid årets kvalitetsdag, som riktade sig till all undervisande personal, presenterade också programansvariga för konstnärliga utbildningsprogram på avancerad nivå hur de arbetar med, säkerställer och utvecklar utbildningens forskningsanknytning.

I utbildning på grundnivå tar studenter del av den forskning i musik och musikpedagogik som bedrivs av undervisande lärare och forskare, vilket borgar för en tät koppling mellan kursinnehåll, kurslitteratur och forskningsinriktningar. I utbildning på avancerad nivå är innehållet, upplägget och undervisningen centrerad kring aktuell forskning och, där det är relevant, konstnärligt utvecklingsarbete. I det självständiga arbetet på avancerad nivå flyttas fokus ytterligare mot ett forskningsbaserat förhållningssätt där studenten själv bidrar till metod- och teoriutveckling. Detta möjliggör för studenten att gå vidare mot studier på forskarnivå.

Kopplingen mellan forskning och utbildning operationaliseras även genom seminarier och aktiviteter på respektive institution, men också på lärosätesövergripande nivå som vid KMH:s forskarvecka och KMH X-day. Forskning öppnar upp för nya frågeställningar och undersökningar inom utbildningarna. Vid inrättande av nya program och kurser beaktas relationen mellan KMH:s forskningsmiljö och den tilltänkta utbildningen.

Musiklärarstudenter förbereder konsert i Kungsalen inför den studentdrivna festivalen Mind the Music



Läroarutbildningen

I läroarutbildningen får studenterna ta del av den pedagogiska och konstnärliga expertis som behövs såväl inom musikområdet som i det utbildningsvetenskapliga- och musikpedagogiska området. I läroarprogrammet musik med fördjupning musik läser studenterna hela sin utbildning på KMH medan läroarprogram där musik kombineras med annat ämne sker i huvudsak i samarbete med Stockholms universitet och med Södertörns högskola. Samarbete och samverkan sker även med regionens övriga lärosäten samt med skolhuvudmännen och Storstockholm. Läroarutbildningarnas dimensionering och samordning av läroarutbildningarnas verksamhetsförlagda utbildning (VFU) planeras inom olika arbetsgrupper. Nationellt är KMH representerat i läroarutbildningskonventet.

Under året har arbetet med Utbildning, Lärande och Forskning (ULF) utvecklats. Flera grund- och gymnasieskolor ingår som samverkanspartners med inriktning praktiska forskning och med koppling till såväl självständigt arbete som VFU. Arbetet med regeringsuppdraget gällande övningsskolor inom Storstockholm fortgår och avtal har tecknats med Kulturama Gymnasium och Fryshuset Gymnasium under hösten 2024. Dessa gymnasier kommer att både vara övningsskolor och skolor där KMH bedriver praktiska forskning, i enlighet med högskoleförordningen. KMH ser positivt på satsningen kring övningsskolor och gör bedömningen att KMH genom övningsskolor kan garantera sina studenter VFU-plats på ett mer tillförlitligt sätt än tidigare. Under året genomförde studenter motsvarande cirka tre helårsstudenter sin VFU genom övningsskolor.

För att redan verksamma musklärare ska erhålla behörighetsgivande examen och därmed kunna ansöka om läroarlegitimation erbjuds studievägledning till studenter med oavslutade studier vid äldre läroarutbildningar i syfte att kunna avsluta sina studier. KMH har i stort sett uppnått examensmålet för perioden 2021-2024 om 165 examina, under perioden har 161 examina avlagts.

Sverige är en mycket stark aktör inom den internationella musikvärlden. Det finns olika förklaringsmodeller till detta, men tillgången på välutbildade musklärare är utan tvekan en del av framgången. Med goda förebilder och en gedigen utbildning skapas förutsättningar för ett rikt musikliv och internationella framgångar inom

musikbranschen. Utöver detta bidrar välutbildade musklärare till samhällets utveckling inom bland annat kulturskolan, utbildningsväsendet, kulturlivet, fritid och välbefinnande. Att utbilda nästa generations musklärare är prioriterat för KMH men är också en nationell angelägenhet.

Intresset för KMH:s ämnesläroarprogram i musik med inriktning mot gymnasieskolans estetiska program är fortfarande stabilt. 24 studenter antogs med start hösten 2024, varav 19 började utbildningen, vilket är en liten minskning jämfört med föregående år.

Söktrycket till ämnesläroarutbildningen mot gymnasieskolans estetiska program med ämneskombinationen musik och annat ämne är något lägre. Utbildningsplanen för inriktningen musik och annat ämne har reviderats i syfte att stärka utbildningen och att öka attraktionskraften. Under hösten 2023 kunde KMH skönja ett ökat intresse men 2024 minskade söktrycket igen och sex studenter kunde antas, vilka även har påbörjat utbildningen.

Arbetet med att utveckla studentrekryteringen till ämnesläroarutbildningarna fortgår. KMH vet genom erfarenhet att de sökandes konstnärliga nivå måste vara hög, dels för att klara studierna i sig, dels för att klara sitt kommande yrkesliv. Det innebär att de antagningsprov som KMH anordnar är ytterst viktiga för att säkerställa utbildningens kvalitet. Samtidigt som antagningsprov kan begränsa möjligheten att anta en hög numerär bidrar de till en relativt hög genomströmning.

I linje med regeringens målsättning att den praktiska forskningen om tjugo år ska vara grunden för de professionellas yrkesutövning, samt att forskare och lärare i skolväsendet då bedriver forskning i samverkan, är KMH medlem i ULF. Uppsala universitet är huvudansvarig till och med 2024 och har lett arbetet med målsättningen att skapa långsiktigt hållbara strukturer. KMH har forskare i de praktiska forskningsmiljöer som arbetar parallellt med handledning av studenter i självständigt arbete, vilket skapar en kanal mellan praktik, forskning och läroarutbildning. Genom att verksamma lärare inom skolan är med och formar forskningsfrågor som kommer forskare och studenter till del, bidrar detta till att knyta praktik i skolan till aktuell forskning.

Genom täta kontakter med KMH:s alumner och i dialog med Kulturskolerådet är det väl känt att

en vanlig anställningsform för deltidsarbetande musiker är att kombinera sitt musikskap med anställning inom både kulturskolan, grundskolan och gymnasieskolans program. Många av dessa idag obehöriga lärare har behörighet för att antas till kompletterande pedagogisk utbildning (KPU).

Med Skolverkets senaste rapport (2023) om obehöriga lärare har KMH:s reviderade

utbildningsplan inom KPU, som fastställdes inför 2023, fortsatt att attrahera fler studenter. Sedan läsårsstarten hösten 2023 har det skett en rejäl ökning av sökande och antal studenter som påbörjat sin utbildning. KMH:s bedömning är att revideringen av KPU har varit lyckosam och att den på sikt skapar fler behöriga musiklärare.

Tabell 5. Ämneslärarprogram

	2024		2023		2022	
	Totalt	Andel kvinnor/män (%)	Totalt	Andel kvinnor/män (%)	Totalt	Andel kvinnor/män (%)
Antal programnybörjare	26	54/46	33	24/76	25	44/56
Antal helårsstudenter	106	38/62	111	37/63	117	40/60
Antal examinerade	15	33/67	25	48/52	24	50/50

Tabell 6. Kompletterande pedagogisk utbildning

	2024		2023		2022	
	Totalt	Andel kvinnor/män (%)	Totalt	Andel kvinnor/män (%)	Totalt	Andel kvinnor/män (%)
Antal programnybörjare	32	47/53	35	43/57	33	45/55
Antal helårsstudenter	45	42/58	40	35/65	30	33/67
Antal examinerade	15	27/73	18	44/56	18	28/72



Särskilda åtaganden

KMH anordnar utbildning av pianostämmare samt dirigentutbildning och utbildning i elektroakustisk komposition i enlighet med de särskilda åtaganden som framgår av regleringsbrevet. Akademin för klassisk musik, komposition, dirigering och musikteori har ansvaret för samtliga dessa utbildningar.

Pianostämmarutbildning

KMH erbjuder Sveriges enda utbildning till pianostämmare på högskolenivå. Under utbildningen får studenterna verktyg för att föra vidare en trehundraårig tradition av att vårda pianon, flyglar och andra klaverinstrument.

Under utbildningen inhämtas grunderna i att stämma och justera klaverinstrument inför fortsatt kunskapsutveckling inom yrkesområdet. För närvarande utreds möjligheten att utöka utbildningen till att även omfatta moment rörande orgel och cembalo.

Pianostämmarutbildningen omfattar 60 högskolepoäng och ges på halvfart.

Dirigentutbildning

Landets enda dirigentutbildning finns på KMH. Dirigentutbildningen kan läsas både på kandidat- och masternivå med inriktning mot orkester eller kör och förbereder studenterna för både nationellt och internationellt musikliv.

Inriktning orkester: Utbildningen erbjuder såväl praktiskt arbete med ensembler och orkestrar som gedigna kunskaper i satslära, formlära och instrumentation. Därtill får studenterna kunskaper i en rad olika aspekter av dirigentarbetet såsom orkesterns historia, repertoar, interpretation och dirigering av opera och amatörorkester. Under året har ett flertal fristående kurser i grundläggande orkesterdirigering genomförts och en uppdragsutbildning beställd av Försvarsmakten har startats.

Inriktning kör: Utbildningen förbereder studenterna på ett yrkesliv som körledare, kördirigent, körpedagog eller körkonsulent. De praktiska momenten i utbildningen grundar sig i kördirigeringens praxis inom västerländsk konstmusik. Även ensembler inom jazz och populärmusik som inbegriper dirigering kan väljas till. Under året har kandidatprogrammet, tack vare strukturella förändringar, på ett enklare sätt kunnat ta emot internationella studenter.

Tabell 7. Pianostämmarutbildning

	2024		2023		2022	
	Totalt	Andel kvinnor/män (%)	Totalt	Andel kvinnor/män (%)	Totalt	Andel kvinnor/män (%)
Helårsstudenter (HST)	3,0	0/100	2,8	0/100	2,8	0/100
Helårsprestationer (HPR)	3,0	0/100	2,0	0/100	2,5	0/100

KMH antog fyra personer till utbildningen under 2024. 2022 och 2023 antogs tre personer/år.

Tabell 8. Dirigentutbildning

	2024		2023		2022	
	Totalt	Andel kvinnor/män (%)	Totalt	Andel kvinnor/män (%)	Totalt	Andel kvinnor/män (%)
Helårsstudenter (HST)	15	27/73	16	18/82	17	24/76
Helårsprestationer (HPR)	13	31/69	15	20/80	16	25/75

KMH antog sex personer till utbildningarna i dirigering under 2024. För 2022 och 2023 antogs sex respektive sju studenter. 0,6 HST och 0,8 HPR utgörs av avgiftsskyldiga studenter.



Utbildning i elektroakustisk komposition

Kompositionsutbildningar vid KMH har fokus på experimentella undersökningar och konstnärlig fördjupning. Utbildningen av tonsättare inom elektroakustisk komposition bedrivs i välutrustade lokaler med bland annat en klangkupa för omslutande ljud samt ett modernt studiokomplex. Utbildningen erbjuder en stor variation av kurser som omfattar musikens estetiska och tekniska förutsättningar samt möjligheten att styra inriktningen på utbildningen genom ett antal valbara kurser.

Som tidigare nämnts, och som ett led i dels uppdraget att erbjuda utbildning inom elektroakustisk komposition, dels ytterligare stärka innovation och aktuell forskning till utbildning, har KMH under året utvecklat och arbetat fram en tvärvetenskaplig konstnärlig masterutbildning i musik – Artistic

Interdisciplinary Master (AIM). Projektet startade redan 2021 i och med att KK-stiftelsen beviljade projektet och därmed stod för viktigt medfinansiering för utveckling av programmet, som nu är färdigutvecklat och hade programstart hösten 2024. Programmet har arbetats fram i nära samarbete med näringslivspartners, Mälardalens universitet och Högskolan i Skövde. KMH får via detta internationella program stärkta förutsättningar att vara drivande i utbildningen av framtidens musiker och kompositörer i tvärdisciplinära och gränsöverskridande fält, i projekt där ny teknik, innovation, etik och sociala aspekter är centrala, vilket är genomgående för programmets kurser. I det nya programmet studerar musiker och kompositörer med olika genrebakgrund tillsammans. Genom nära samarbete med aktörer i och utanför musikfältet får studenterna tillgång till helt unika miljöer. Utbildningen hade ett högt söktryck och av 52 sökande antogs fem studenter i programmet.

Tabell 9. Kompositionsutbildning

	2024		2023		2022	
	Totalt	Andel kvinnor/män (%)	Totalt	Andel kvinnor/män (%)	Totalt	Andel kvinnor/män (%)
Helårsstudenter (HST)	36	39/61	39	33/67	41	27/73
Helårsprestationer (HPR)	33	39/61	36	28/72	31	29/71

Till utbildningarna i komposition antog KMH 14 personer under 2024. 2022 och 2023 antogs 16 respektive 19 studenter.

Antal utfärdade examina

Från och med den 1 januari 2024 har KMH använt sig av den gemensamma hantering av digitala examina som Ladokkonsortiet arbetat fram. Det nya arbetssättet innebär att inga examensbevis skickas ut till studenterna. Rutinen innebär att studenten loggar in i Ladok och där hämtar upp sitt examensbevis. Efter ett år med den nya rutinen är KMH:s uppfattning att det fungerar väl. Ytterst få ärenden har kommit in

under året rörande klagomål kring rutinen och handhavandet.

Under 2024 har KMH utfärdat 160 examina fördelade enligt följande: 94 på grundnivå, 63 på avancerad nivå och tre enligt äldre bestämmelser. Antalet examina är en minskning 2024 jämfört med 2023. Framförallt är det två typer av examina som har minskat; konstnärliga kandidatexamen och ämneslärarexamen på avancerad nivå.

Tabell 10. Utfärdade examina

	2024		2023		2022	
	Totalt	Andel kvinnor/män (%)	Totalt	Andel kvinnor/män (%)	Totalt	Andel kvinnor/män (%)
Examina på grundnivå						
Kandidatexamen	8	75/25	-	-	-	-
Konstnärlig kandidatexamen	71	41/59	85	49/51	83	37/63
Ämneslärarexamen, grundnivå	15	27/73	18	44/56	18	28/72
Summa examina på grundnivå	94	41/59	103	49/51	101	36/64
Examina på avancerad nivå						
Magisterexamen	-	-	-	-	-	-
Konstnärlig masterexamen	48	38/62	49	37/63	33	48/52
Ämneslärarexamen, avancerad nivå	15	33/67	22	41/59	24	50/50
Summa examina på avancerad nivå	63	37/63	71	38/62	57	49/51
Examina enligt äldre bestämmelser						
Konstnärlig högskoleexamen (120 hp - 240 hp)	1	0/100	1	100/0	6	50/50
Lärarexamen, avancerad nivå	1	100/0	2	100/0	2	50/50
Musiklärarexamen	1	100/0	1	100/0	2	50/50
Summa examina enligt äldre bestämmelser	3	67/33	4	100/0	10	50/50
SUMMA UTFÄRDADA EXAMINA	160	40/60	178	46/54	168	41/59

Uppgifterna avser antal utfärdade examina t.o.m. 31 december 2024.

Tabell 11. Studieavgiftsfinansierad utbildning

	2024	2023	2022
Helårsstudenter (HST)	3,4	2,6	2,3
Helårsprestationer (HPR)	3,5	2,5	2,1

Studieavgifter

Under 2024 har KMH antagit tio avgiftsskyldiga personer till utbildning på KMH. Fem personer blev antagna till programstudier och fem antagna till kurs.

Av de antagna till programstudier var det tre personer som ansökte om KMH:s stipendium och rektor fattade beslut att ge stipendiet till en av dem. Förutom personen som fick stipendiet har en av de andra valt att påbörja sina studier och betalar avgiften själv.

Under 2024 har sex avgiftsskyldiga studenter studerat vid KMH. En av dessa tog ut sin examen efter vårterminens slut, tre påbörjade sitt andra år under hösten 2024 och två påbörjade sina studier vårterminen 2024. Inga studieavbrott har skett under året.

Kontakten med Migrationsverket har fungerat väl och KMH har inte kunnat se några fördröjningar eller problem varken för studenter eller KMH.

Omfattningen och prestationsgraden för de avgiftsskyldiga studenterna redovisas i *tabell 11*.

Internationalisering inom utbildningen

KMH arbetar långsiktigt och strategiskt med internationalisering inom utbildningen. Intresset för att åka på utbytesstudier, både bland studenter och personal, har ökat markant under året, vilket har bidragit till en ökad medvetenhet om de möjligheter som finns världen över. Många utbyten har resulterat i nya samarbeten, nätverk och projekt.

Under året har KMH:s internationaliseringsråd haft fokus på att se över och göra prioriteringar gällande utbytesavtal med internationella partners samt ytterligare förbättra och förtydliga informationen kring personal- och studentutbyten.

Internationella nätverk

KMH deltar i flera internationella nätverk, bland annat AEC (Association Européenne des Conservatoires, Académies de Musique et Musikhochschulen), EUA (European University Association), ELIA (European League of Institutes of the Arts), Nordplusfinansierade nätverk som ANMA (Association of Nordic Music Academies) som samlar flera undernätverk för olika musikgenrer som till exempel NordClassics, NordTrad, Nordplus och Crossing Keyboards.

Nätverken är av stor vikt för KMH och bidrar i hög grad till lärosätets utveckling och positionering på den internationella arenan. Ett flertal medarbetare har under året deltagit vid internationella konferenser anordnade av dessa nätverk.

KMH är medlemmar i IASJ – International Association of Schools of Jazz (www.iasj.com) och IMMSANE – International Media Music and Sound Arts Network in Education (www.immsane.com) samt koordinerar från och med 2023 Act in Art, ett Nordplussnätverk om entreprenörskap för konstnärliga utbildningar i Norden/Baltikum.

Internationella konferenser

KMH:s personal har deltagit i en rad internationella konferenser, exempelvis ELIA Biennial 2024, UAx-day och AEC Annual Meeting and General Assembly i november i Milano. Sammantaget har KMH representerats vid ett trettiotal internationella konferenser över hela världen.

I maj 2024 stod KMH som värdorganisation för den nordisk-baltiska ANMA-konferensen med temat studenters hälsa och välmående. Konferensen var välbesökt med cirka 100 medverkande från Norden och Baltikum.

Internationell mobilitet

De lärar- och personalutbyten som har genomförts under året har i huvudsak finansierats med medel från Erasmus+. Lärarmobilitet har ofta sin grund i inbjudningar om att undervisa, medan övrig personal oftast reser för att jobbskugga eller för att knyta nya kontakter. De vanligaste destinationerna har varit Sibeliusakademien i Helsingfors, Jazeps Vītols Latvian Academy of Music i Riga, Estonian Academy of Music and Theatre i Tallinn samt Universitét der Künste i Berlin.

Utbyten på studentnivå har till huvuddel skett inom Erasmus+, men även utbyten inom Nordplus har ägt rum. Under 2024 har KMH haft flera korta mobiliteter till bland annat Tallinn, Riga och Oslo. Under året har även personal- och lärarutbyte genomförts med University of Northern Texas och Sydafrika, finansierade av Erasmus+ utomeuropeiska medel.

De fristående kurserna European Masterclasses genomförs i samverkan med Kammarmusikens Vänner. Förutom att merparten av studenterna kommer från andra länder i Europa har även en stor del av lärarna internationell bakgrund.

KMH har under 2024 fortsatt vara koordinerande lärosäte för folkmusiknätverket NordTrad inom Nordplusprogrammet men har nu slutrapporterat projektet och lämnat över den koordinerande rollen till Centria University of Applied Sciences i Finland.

I och med Erasmus+-programmet 2021 – 2027 har digitaliseringen blivit mer utvecklad. Erasmus Without Papers, som numera används i hanteringen av utbytesavtal och learning agreements har lett till att avtalshanteringen har behövt ses över och förnyas i syfte att möta de nya direktiven.

KMH har bedrivit internationellt mobilitetsarbete med följande omfattning, se *tabell 12*.

KMH har under 2024 tillsammans med övriga partnerskolor färdigställt en revidering av det internationella gemensamma masterprogrammet CoPeCo (Contemporary Performance and Composition). Arbetet leddes av CNSMD i Lyon (Conservatoire National Supérieur de Musique et

Danse de Lyon) och utfördes i två arbetsgrupper, en med fokus på utveckling av utbildningsprogrammet och dess undervisningsformer och en med fokus på studenternas perspektiv och utbildningens praktiska förutsättningar.

Samarbete med systemlärosäte i Ukraina

UAX är ett projekt inom organisationen ELIA där målet är att stödja ukrainska studenter inom högre konstnärlig utbildning. KMH anslöt sig till projektet 2023 och är utsedd till en av de europeiska konstnärliga högskolor som har fått en systerskola i Ukraina, A. V. Nezhdanova Odesa National Academy of Music. Två lärare från KMH var fram till sommaren mentorer till tre studenter var vid Akademin i Odessa. En akademichef sitter fortsatt i projektets styrgrupp.

Internationaliseringsaktiviteter

Under Erasmus Week i oktober anordnades för fjärde gången KMH:s internationaliseringsdag för all personal, där Internationaliseringsrådet och dess arbete presenterades. Detta följdes av korta presentationer av medarbetare och studenter kring deras erfarenheter av projekt och utbyten. Syftet med dagen är att informera och inspirera om möjligheten till utbyten och om de projekt som pågår inom internationalisering.

I oktober anordnades även ett informationsmöte om utbytesstudier och praktik för alla KMH:s studenter. Tidigare utbytesstudenter från Frankrike, Sydafrika, Tyskland och Norge berättade om sina erfarenheter.

Tabell 12. Internationell mobilitet

	2024		2023		2022	
	Totalt	Andel kvinnor/män (%)	Totalt	Andel kvinnor/män (%)	Totalt	Andel kvinnor/män (%)
Inresande studenter						
Lång mobilitet	43	67/33	54	67/33	51	60/40
Kort mobilitet	-	-	5	40/60	-	-
Utresande studenter						
Lång mobilitet	27	43/57	17	35/65	28	40/60
Kort mobilitet	17	35/65	40	43/57	-	-
Inresande personal	25	28/72	22	45/55	18	34/66
Utresande personal	86	50/50	52	42/58	31	39/61

Statistiken avser mobiliteter finansierade av Erasmus+, Nordplus eller Linnaeus-Palmeprogrammen.

Studentinflytande och samverkan med studentkåren

Kungl. Musikhögskolans Studentkår (KMS) spelar en central roll i högskolans gemensamma arbete och bidrar aktivt till utvecklingen av utbildningsmiljön. Enligt avtal kompenserar KMH studentkåren för den studiesociala verksamheten och service som den tillhandahåller. Ersättningen omfattar även det särskilda anslag som KMH erhåller för att stödja studentinflytande.

Studentkåren är representerad i alla beslutande organ vid KMH och dessutom i de råd som finns för olika verksamheter. För att ytterligare främja studenternas engagemang erbjuds studentkåren möjlighet att använda högskolans lokaler för studentevenemang vid flera tillfällen under läsåret. Vid några tillfällen per termin bjuds studentkårens styrelse in till informella möten med rektor och högskoledirektör. Dessa möten har visat sig vara viktiga för att upprätthålla en god kommunikation mellan studentkåren och högskolans ledning.

Trots ett långsiktigt arbete för att öka svarsfrekvensen på kursvärderingar, är den fortfarande relativt låg. KMH fortsätter att arbeta för att förbättra denna genom ytterligare insatser under kommande år. Under år 2024 har KMH bytt enkätssystem vilket krävt omfattande implementeringsarbete som slutförts under året. I det kvalitetssystem för utbildning som nu är implementerat görs också årliga programuppföljningar och en större programutvärdering vart sjätte år. Under 2024 har tre större programutvärderingar gjorts. I alla typer av uppföljningar och utvärderingar finns studentrepresentanter med.

KMH samarbetar även med Studenthälsan i Stockholm för att främja studenternas fysiska hälsa och motverka psykisk ohälsa. De extra medel som högskolan erhållit för studenthälsovård används för att nå fler studenter genom både gruppaktiviteter och individuella samtal. Det digitala utbudet har vidareutvecklats för att ge studenter möjlighet att delta oavsett plats.

Studentrekrytering

Breddad rekrytering är ett långsiktigt arbete

KMH har under året arbetat med uppföljning av de rekommendationer som framkom i UKÄ:s granskning gällande lärosätets arbete med breddad rekrytering, vilket fortfarande är en utmaning för KMH. Bland annat har KMH:s råd för likabehandling arbetat med att analysera nuvarande studentpopulation utifrån tillgänglig statistik samt tagit fram förslag på hur KMH kan tolka uppdraget med breddad rekrytering utifrån hur studentpopulationen ser ut. Flertalet interna workshops har ägt rum som underlag till en handlingsplan för området.

Majoriteten av de studenter som antas till KMH har flera års förberedande utbildning bakom sig för att kunna möta de höga antagningskraven. För att konkurrera om en studieplats krävs ofta att förberedelserna inleds i tidig ålder, då den musikundervisning som erbjuds inom den reguljära skolverksamheten sällan är tillräcklig. En tidig start och många timmars studier inom andra undervisningsformer är helt nödvändigt. En vanlig väg är via den kommunala kulturskolan, privatundervisning och folkhögskolor innan antagning vid KMH kan bli aktuellt.

Mot denna bakgrund är rekryteringsarbetet en långsiktig process, i synnerhet när det gäller breddad rekrytering. Det kräver insatser som fokuserar på att initiera projekt och aktiviteter riktade mot barn och unga för att stödja och inspirera framtidens studenter.

Ett exempel på detta är KMH Libravoice. Libravoice samlar ett antal verksamheter som alla har det gemensamma målet att använda musikens kraft för att motverka segregation och främja breddad rekrytering till KMH.

Skolor i socialt utsatta områden får komma i kontakt med och musicera med KMH:s lärare och studenter. Barn från olika projekt och skolor kommer även till KMH för att uppträda vid den årligen återkommande Libravoice Live dagen. Libravoice initierar också forskningsprojekt med fokus på musik och integration, under titeln Libravoice Outreach. Genom ett nystartat projekt, SoundLab, erbjuds unga musiker såväl studiotid som konsertmöjligheter på KMH, under handledning av KMH:s studenter.

Nära samarbete med gymnasieskolor och folkhögskolor

KMH:s akademier har under året fortsatt att kontinuerligt arbeta med studentrekrytering. En viktig del i detta arbete görs genom samarbeten med ett stort antal förutbildningar, inklusive folkhögskolor, gymnasieskolor samt nationella och internationella masterclasses.

Under året har KMH tagit emot flera studiebesök och genomfört uppsökande verksamhet på både folkhögskolor och gymnasieskolor. Även digitala informationsträffar har arrangerats för flera utbildningsprogram. Under träffarna har presumtiva studenter från hela Sverige haft möjlighet att ställa frågor och få information från såväl lärare som studenter.

Prioriterade utbildningar för effektivare kommunikationsinsatser

Under 2024 fastställdes fem utbildningar som ska prioriteras vid kommunikationsinsatser under läsåret 2025–2026. Syftet med beslutet är att bättre möjliggöra riktade och effektiva kommunikations- och rekryteringsinsatser. Processen fram till beslut skedde i arbetsmöten mellan KMH:s ledning och samtliga academiechefer. Efter fastställande har en behovsanalys av programmen genomförts för att identifiera och tydliggöra vilka kommunikations- och rekryteringsinsatser som bör prioriteras.

De prioriterade programmen har valts ut utifrån två faktorer: dels utbildningarnas unika ställning vid KMH, dels behovet av att öka antalet sökande till dessa utbildningar.

Utbildningarna som ska prioriteras är:

- ämneslärarprogrammet i musik med inriktning musik och annat ämne
- kandidatprogrammet i musikterapi
- kandidatprogrammet i utomskandinavisk folkmusik/utomeuropeisk konstmusik
- masterprogrammet Contemporary Performance and Composition, CoPeCo
- masterprogrammet i folk- och konstmusik från andra kulturer.

Insatser för att underlätta antagningsprocessen

Flera insatser har genomförts för att förenkla informationssökning på webbplatsen kmh.se och underlätta ansökningsprocessen. Med stöd i och insikter från den så kallade nybörjarenkäten, en enkät som alla nyantagna studenter erbjuds svara på, samt genom analys av webbplatsens besöksstatistik har det införts en ny filtreringsfunktion på kmh.se för att underlätta för användare att hitta relevanta kurser. Detta arbete har också fört med sig att det byggts upp en ny struktur för texter på hemsidans programsidor och därmed har det skapats tydligare ingångar till relevant information för intresserade sökanden.



Studenter vid institutionen för folkmusik



Forskning

Forskningsmiljö

På KMH finns en interdisciplinär forskningsmiljö som består av två inriktningar: musik och musikpedagogik. I ämnet musik bedrivs konstnärlig forskning, som ger musikern – i bred mening – möjlighet att utifrån sin speciella kompetens bedriva forskning vars resultat kan berika musiklivet såväl som angränsande discipliner. Forskningen kan till exempel röra interpretation och uppförandepraxis, improvisation, komposition, interaktivitet, människa-maskininteraktion och många andra fält. Forskningsämnet musikpedagogik studerar musikaliskt lärande i alla dess olika former. Ämnet är baserat i utbildningsvetenskap men är tvärvetenskapligt till sin natur och anknyter till teorier och metoder från fält som psykologi, pedagogik, sociologi, filosofi och etnografi. Forskningen har en inriktning mot musiklärarprofessionen, men bidrar också till lärande i högre musikutbildning. På KMH ingår även musik och hälsa samt musikterapi i detta ämne.

Den interdisciplinära forskningsmiljön, med den gemensamma nämnaren musikerns och pedagogers expertis, främjar utvecklingen av nyskapande metoder och teorier inom flera inriktningar. Genom forskarutbildnings-samarbeten med Kungl. Tekniska högskolan (KTH), Lunds universitet (LU) och Karolinska Institutet (KI) har en livaktig miljö för doktorander i musik på KMH etablerats som stärker den interdisciplinära aspekten av forskning i musik. Bland annat genom dessa samarbeten säkerställs det nationella och internationella perspektivet i KMH:s utveckling av utbildning och forskning.

KMH:s forskning värnar om ett konstnärligt bildningsperspektiv som strävar efter ett starkt och fritt musik- och kulturliv samt utveckling av skolvärlden. Idag sker detta genom inte bara gestaltande och pedagogiska aspekter av musikkforskning, utan även genom till exempel

historiska, psykologiska, terapeutiska och kreativa metoder. Att forskningen som bedrivs vid KMH publiceras nationellt såväl som internationellt är ett tecken på att den håller hög kvalitet och att den bidrar till relevant kunskap för samhället.

KMH:s forskning i musik och hälsa samt musikteknik och musikproduktion bidrar starkt till samhällsnyttan, i det senare fallet till den tekniktunga populärmusiken. I forskningsmiljöns inriktning musikpedagogik har det utlysts en postdokortjänst i musik och hälsa under året. En postdoktor i musik planeras att rekryteras under 2025 med medel från KK-stiftelsen.

Sedan 2018 ingår KMH i centrumbildningen NAVET, tillsammans med KTH, Konstfack, Stockholms konstnärliga högskola, Kungliga konsthögskolan, Tekniska museet och Scenkonstmuseet.

I syfte att stärka forskningsmiljön vid högskolan har KMH också utvecklat ett forskningsseminarium, som bedrivs som en forskarutbildningskurs, samt högskolepedagogiska kurser. Under året har handledarkurser för handledning av konstnärliga självständiga arbeten samt en högskolepedagogisk kurs med fokus på likabehandling genomförts. Dessutom satsar KMH på meritering för lektorer som saknar formell forskarutbildning samt utlysningar av interna utvecklingsmedel.

Översyn av kompetensen på akademierna avseende handledning och forskning har fortsatt och möjliga samarbeten för handledarutbildning på forskarnivå har undersökts. Utbildningsinsatser för forskare om ansökningskrivande har fortsatt under 2024, vilka resulterade i fem ansökningar för bidrag till konstnärlig forskning från Vetenskapsrådet. KMH har samtidigt utvecklat den interna processen inför externmedelsansökningar samt sett över arbetssätt efter beviljade medel.

Forskningsetik och god forskningssed

Sedan 1 januari 2020 utreds misstankar om oredlighet i forskning av en särskild nationell nämnd, Nämnden för prövning av oredlighet i forskning (Npof), placerad vid Etikprövningsmyndigheten i Uppsala. Lärosätena har dock fortsatt en roll i hanteringen av dessa fall samt för de avvikelser från god forskningssed som inte ska hanteras av Npof. Vid KMH omhändertar Forskningsrådets utskott för god forskningssed eventuella fall av forskningsetiska frågor. Forskningsrådet har till uppgift att stödja KMH:s forskare i det proaktiva arbetet med god forskningssed och forskningsetiska perspektiv samt arrangera seminarium om aktuella etiska frågor för forskare och studenter. I Etikprövningsmyndigheten, avdelning Stockholm, övrig forskning, har KMH från och med 2024 tre ledamöter, vilket kommer att stärka KMH:s kompetens på området ytterligare.

Extern forskningsfinansiering

KMH:s forskare har sökt och fått extern finansiering för ett antal viktiga forskningsprojekt, både nationellt och internationellt. De senaste åren har forskningsbidrag erhållits från Vetenskapsrådet (VR), Vinnova, KK-stiftelsen och två av Wallenbergstiftelserna. I flera fall samverkar KMH:s forskare med forskare vid andra lärosäten i gemensamma projekt. Detta till exempel med KTH, Lunds universitet och Mälardalens universitet där forskningsanslag erhållits från bland annat KK-stiftelsen och Vetenskapsrådet. Forskningsresultaten publiceras i vetenskapliga såväl som konstnärliga tidskrifter och presenteras vid konferenser, konserter och seminarier.

KMH arbetar för närvarande med att utveckla strategier för vilka forskningsfinansiärer som bäst möter forskningsmiljöns förutsättningar och behov. I det arbetet uppvaktas kontinuerligt statliga och privata forskningsfinansiärer för att bredda basen för KMH:s forskningsfinansiering. Dialoger med KK-stiftelsen och Formas har skett, och forskningsansökningar har gjorts till följande finansiärer både med KMH som huvudman och i samarbeten med andra lärosäten: Vetenskapsrådet, KK-stiftelsen,

Familjen Kamprads stiftelse, Anders Walls Stiftelse, Natur och Kultur, Stiftelsen Marcus och Amalia Wallenbergs Minnesfond, Barbro Osher Pro Suecia Foundation, Stiftelsen The Inner Foundation samt Helge Ax:son Johnsons stiftelse.

Under 2024 har sex externfinansierade forskningsprojekt varit placerade på KMH:

AMIS – Artistic co-creation methods for innovation and sustainability är ett forskningsprojekt som undersöker hur konstnärliga metoder för samskapande kan användas för att stimulera arbetet med innovation och hållbarhet. Projektet kombinerar konstnärlig och vetenskaplig forskning och genomförs av en tvärdisciplinär forskargrupp tillsammans med företagen Scania, Postnord och Implement, samt verksamma konstnärer. Projektet finansieras av KK-stiftelsen (2024–2026).

ULF – Utbildning, Lärande, Forskning är en riksomspännande nationell försöksverksamhet kring praktiktäna skolforskning som bedrivs på uppdrag av regeringen mellan 2017 och 2024. Inom ULF utvecklar och prövar de medverkande modeller för samverkan mellan akademi och skola vad gäller forskning, skolverksamhet och lärarutbildning. Huvudsyftet är att stärka skolans vetenskapliga grund och bygga broar mellan skola och högskola. Inom denna verksamhet har projekt bedrivits bestående av en modell med flera mindre forskargrupper som under året bland annat har undersökt sexualitet, samtycke och relation i musikaliskt skapande på högstadiet, utveckling av agila arbetssätt bland undervisande lärare i musik vid Kulturama Gymnasium samt undersökning av elevers eget arbete med övning och skapande och elevernas uppfattning om sin inre recensent. Vid Fryshuset Gymnasium har ett projekt genomförts inom ensemble. I samarbete med Eskilstuna kommun har en forskningscirkel bedrivits. KMH:s delprojekt finansieras av Uppsala universitet inom ULF (2017–2024). Satsningen har varit framgångsrik och har inför 2025 permanentats på nationell nivå. Former och fortsatt finansiering för arbetet framöver har presenterats av regeringen i forsknings- och innovationspropositionen. Kulturama Gymnasium och Fryshuset Gymnasium har tecknat avtal för fortsatt samverkan med KMH inom ULF-projektet.

Tillbaka till framtiden! Projektet kommer att skapa både tolkningar och nya konstverk som utforskar traditioner kring utförandet av noterad historisk konstmusik samt deras konstnärliga och sociala relevans, både vid tidpunkten för

kompositionen och nu. Detta underlag ska sedan tjäna som en grund för en utökad tolkning av äldre konstverk och förväntas bidra till utvecklingen av nya praktiker och konstnärliga forskningsmetoder. Projektet är finansierat av VR (2021–2024).

”Feminin repertoar” och hemmamusicerande i Sverige 1780–1860: ett motnarrativ för dagens musiker. I projektet undersöks hur estetiska värderingar är baserade inte bara på musikens innehåll utan även på fördomar kring en viss repertoar och föreslå ett motnarrativ som utmanar normativa perspektiv inom den svenska musikrepertoaren, inklusive genusbaserade kategoriseringar. Syftet är att återupprätta en betydande del av vår musikaliska repertoar som tystnat. Projektet är finansierat av VR (2022–2025).

Eric Ericson – musikalisk kunskapsutveckling är ett projekt där syftet är att undersöka kördirigenten professor Eric Ericsons konstnärliga och pedagogiska gärning – hur hans yrkesutövning fortsatt har inverkan på dagens musikkiv och utbildning, samt vilka hans kunskapsbidrag för framtiden är. Projektet är finansierat av Stiftelsen Marcus och Amalia Wallenbergs Minnesfond (2022–2024).

Utöver detta har medarbetare genom samverkan mellan KMH och andra lärosäten samt företag initierat och varit verksamma i bland annat följande forskningsprojekt:

Historiskt informerad ljuddesign är ett multidisciplinärt forskningsprojekt där forskare från olika områden jobbar tillsammans för att förstå och rekonstruera historiska, elektroniska musikinstrument. Metoderna som används hämtar inspiration från kulturarvsforskning men även konstnärliga metoder används. Samarbetet mellan KTH, KMH och Musikverket studerar några av de instrument som finns i Musikverkets samlingar. Projektet är finansierat av VR (2020–2024).

Sånghälsa i skolan – en samhälls angelägenhet är ett samarbete med Kungl. Musikaliska Akademien. I forskningsprojektet utforskas om daglig sångaktivitet kan stödja barns kognitiva och språkliga utveckling, skapa studiero och bidra till social sammanhållning. Forskning som undersöker länken mellan musik och hälsa i skolan är viktig för att bygga kunskap kring kopplingen mellan musik, lärande och välbefinnande och för att förstå sångens plats i den svenska skolan. Projektet finansieras av

Stiftelsen Marcus och Amalia Wallenbergs Minnesfond (2021–2025).

Musik i barnsjukvård är ett projekt vars syfte är att bidra till ökat välmående hos barn, deras familjer och vårdpersonal samt bidra till en kulturunderstödd vård. Projektet är ett samarbete med Sophiahemmet Högskola och äger rum vid Södersjukhuset, där barn i åldrarna 0–18 vårdas. I projektet musicerar en grupp om två till tre klassiskt skolade musiker för att stärka barnens och deras familjers samt vårdpersonalens möjlighet till delaktighet och engagemang i musikaliska aktiviteter för att uppnå ökat välmående. Projektet finansieras av Projektstöd kultur och hälsa, Region Stockholm (2020–2024)

IRESAP – Informationsåtkomst i inbyggda system för audiovisuella konstnärliga processer är ett projekt där det huvudsakliga syftet är att studera musikframförande i skogen, som distribueras via 6G-nätverk till publik och andra deltagande musiker. Målet är att utforska nya tekniska och konstnärliga metoder för musikalisk interaktion i realtid mellan deltagare och visa att ett distribuerat framträdande kan skapa en känsla av försjunkenhet i en sammanslagen verklig och virtuell verklighet. Projektet leds av Mälardalens universitet och förutom KMH så medverkar Ericsson, Spotify och Teenage engineering. Projektet finansieras av KK-stiftelsen (2022–2026).

Icke-verbal kommunikation av osynlig information: nya metoder för att kommunicera komplex och otillgänglig information genom ljud – Mjukvara har förvandlat samhället genom att erbjuda en mängd tjänster som har förändrat branscher som transport, energi och finans. Men dess osynliga och immateriella status gör det ibland svårt att förstå hur den fungerar och vilken påverkan den har på vår vardag. För att öka förståelsen för mjukvaruprocesserna används i detta projekt sonifiering, en metod som översätter digitala processer till hörbara och musikaliskt intressanta representationer. Om mjukvara är det moderna samhällets kit, är sonifiering en av flera möjliga kanaler för att förstå den. Projektets huvudman är KTH och Institutionen för medieteknik och interaktionsdesign som under 2024 rekryterat en doktorand, vilken även kommer att vara aktiv vid KMH under kommande år. Projektet finansieras av Vetenskapsrådet (2024–2028).

Projektet **Utprovning av Change Laboratory för att utveckla musikundervisningen i anpassad grundskola** i samarbete med Specialpedagogiska institutionen vid Stockholms universitet har initierats då musikundervisningen i anpassad grundskola för elever med intellektuell funktionsnedsättning huvudsakligen sköts av lärare som saknar behörighet och skolformen har haft fokus på omsorg istället för kunskapsutveckling. Projektet syftar till att tillsammans med musklärare utveckla och pröva en modell för kunskapsutvecklande musikundervisning i anpassade grundskolan. Projektet finansieras av det nationella forsknings- och utbildningsnätverket för skolverksamheter med stora utmaningar genom Stockholms universitet under 2024–2025.

För att bidra till de mål som anges i den nationella strategin för svenskt deltagande i Horisont Europa 2021–2027 har KMH främst fokuserat på samverkan med andra lärosäten. I ramprogrammet finns endast en utlysning som är relevant för KMH. För att nå framgång i ansökningar om EU-medel krävs en väl utvecklad infrastruktur och sammanhållna kunskapsmiljöer, något som lärosäten i KMH:s storlek har svårt att upprätthålla på egen hand.

Utbildning på forskarnivå

KMH:s strategiska ambition är att skapa förutsättningar för att på sikt ansöka om examenstillstånd på forskarnivå. Detta förutsätter en satsning på att utöka antalet doktorander samt öka antalet externmedelsfinansierade projekt. Genom justeringar i resursfördelningen av forskningsanslaget samt beslut om kontinuerlig antagning har medel avsatts för antagning av doktorander i samarbete med Lunds universitet med start under våren 2025.

KMH saknar examenstillstånd för utbildning på forskarnivå, varför doktorander anställda vid KMH formellt bedriver sin utbildning på forskarnivå vid ett annat lärosäte. KMH har under 2024 haft tre doktorander antagna i musikpedagogik och två antagna i utbildningsvetenskap vid Lunds universitet (LU), fyra doktorander i musik och teknik vid KTH och en doktorand i musik och hälsa vid Karolinska Institutet. I juni 2024 disputerade den andra doktoranden i forskarutbildningssamarbetet med KTH, vilket startade 2016. Under året disputerade även en av doktoranderna i musikpedagogik samt doktoranden i musik och hälsa.

Doktoranderna i utbildningsvetenskap ingår i en nationell forskarskola inom utbildningsvetenskap, Forskning om samverkan i lärarutbildning (ROCIT), där LU är huvudansvarig. Samtliga i forskarskolan ingående lärosäten deltar även i regeringens försöksverksamhet Utbildning Lärande Forskning (ULF) som syftar till att utpröva modeller för långsiktiga och hållbara strukturer för samverkan mellan huvudmän och lärosäten i och genom lärarutbildningarna.

I samverkan med Musikhögskolan i Piteå vid Luleå Tekniska Universitet (LTU) ordnar KMH Interface Research Lab två till tre gånger om året. Under ett par dagar bjuds alla doktorander och forskare in för att diskutera sina projekt med möjlighet till konstnärliga presentationer. Tillsammans med LTU:s doktorander utgör detta Sveriges största miljö för konstnärlig forskning i musik. En av KMH:s anställda lärare bedriver sina doktorandstudier på LTU och deltar i samarbetet.

Det tidigare nämnda forskningsseminariet vid KMH bedrivs som en forskarutbildningskurs (7,5 hp) vid LU och KMH för doktorander i musikpedagogik. Kursen ingår även som ett valbart moment för övriga doktorander vid KMH.

Då flertalet av KMH:s doktorander kommer att disputeras under 2025 har en nyrekrytering av doktorander varit prioriterad under året. Därför har ett utökat samarbete med Konstnärliga fakulteten vid Lunds universitet inletts där både forskarutbildningsämnena musik och musikpedagogik numer ingår. KMH har även erhållit finansiering för två doktorander i musikpedagogik av KK-stiftelsen i deras jubileumssatsning. Doktoranderna kommer att bedriva sin praktiska forskning i samverkan med grundskolor i regionen.

Internationalisering inom forskningen

Internationalisering inom KMH:s forskningsmiljö är en central del av dess kvalitet. Utvecklingen av forskning i musik och musikpedagogik drivs av ett internationellt utbyte av idéer, metoder och resultat. KMH:s internationella position och inflytande bygger i hög grad på i vilken utsträckning lärosätets forskare etablerar samarbeten och deltar i sampubliceringar inom dessa miljöer. Internationella forskningssamarbeten, sampubliceringar och utbyten har under året

bland annat skett med Universitat Regensburg, Universitat Mannheim, Universitat zu Koln, Jyvaskyla universitet, Sibeliusakademien vid Konstuniversitetet i Helsingfors samt med Musikhochschule Lubeck. Deltagande i olika forskningsnatverk i Norden och Baltikum pagar aven.

Samarbeten med Royal College of Music i London, Goldsmiths University i London och University of Helsinki har ocksa etablerats och vidareutvecklats. I det senare fallet har det varit kopplat till *Performance Evaluation, Beauty and Aesthetics*.

Prosocial medkansloforskning inom musikområdet och utbyten mellan Harvard Medical School och KMH har skapat nya forskningsinriktningar inom området *Ethics and Neurodiversity*.

Dessutom har KMH:s forskare och larare en internationell narvaro i kraft av alla de konferenspresentationer som sker. Dessa registreras i DiVA och framgar av publikationsstatistik nedan.

For att kunna belysa bredden i internationella forskningssamarbeten och ytterligare skapa mojligheter for utveckling kring synergier mellan dessa samlas data in genom arligen enkater till forskare. Resultatet av enkaten ar en viktig del av uppfoljningen av kvalitet i forskningen.

Publikationer

KMH har under 2024 fortsatt att utveckla former for registrering och arkivering av vetenskapliga publikationer och konstnarlig output i DiVA. Detta mojliggor for KMH att tydligt pavisa uppnadda resultat, underlattar nationell jamforbarhet och tillgangliggorande av forskningsdata for forskarsamhalle och allmanhet.

KMH:s forskning och utbildning pa forskarniva har utvecklats positivt under de senaste fem till tio aren. Under samma tidsperiod har antalet vetenskapliga och konstnarligena publikationer okat. Om man jamfor med redovisningen av antalet publikationer i arsredovisningen 2023 sa ligger 2024 pa samma niva. Det finns dock alltid en viss efterregistrering vilket forklarar varfor 2023 har ett hogre antal publikationer an vad som nas 2024. Detta paverkar aven kostnaden per publikation.

Antalet refereegranskade publikationer inkluderar aven refereegranskad konstnarlig

output i form av konserter, kompositioner med mera. KMH har utvecklat registrering av konstnarlig output och har under 2024 studerat hur andra arbetar med liknande fragor. Bland annat Sibeliusakademien som utvecklar en egen databas for konstnarlig output och universitetet i Leiden som lutar sig mot befintliga Research Catalogue.

Seniora professorer pa vetenskaplig och konstnarlig grund har prioriterats i den interna resursfordelningen, men det anses ocksa viktigt att resursfordelningen mojliggor for lektorer och professorer att bedriva forskning inom ramen for sin anstallning. Eftersom sarskilda forskningsresurser tilldelas personal med forskningskompetens, ar det av vikt att beakta jamstalldhetsaspekter i rekryteringsprocesser och vid strategiska satsningar.

KMH har under 2024 samverkat med ett flertal andra larosaten samt Svensk nationell datatjanst (SND) for att delta i arbetet med tillgangliggorande av forskningsdata. En sarskild grupp bestande av flera sma fristande larosaten som arbetar med konstnarlig forskning har bildats pa initiativ fran SND. Gruppens uppdrag ar att samverka kring stod till forskarna angande lagring och tillgangliggorande av forskningsdata. KMH har aven deltagit i SND:s konferens om konstnarlig forskningsdata samt utvecklat ett narmare samarbete med konstnarligena fakulteten vid Lunds universitet kring hur konstnarlig forskningsdata kan katalogiseras och kategoriseras pa ett sakert satt.

KMH har ett avtal med Swedish University Computer Network (SUNET) gallande en saker arbets- och lagringsyta for forskningsdata, Sunet Drive. KMH har ett abonnemang for DMP-online via SUNET. Detta ar ett verktyg som forskare kan anvanda for att skriva och hantera sina datahanteringsplaner, vilket underlattar for hanteringen av data under hela forskningsprocessen.

Den i ovrigt positiva overgangen till Open Access publicering innebar for ett litet larosate som KMH en potentiell inskrankning av mojligheten att publicera sig. Okade kostnader for Open Access paverkar i viss man mojligheten att na ut med forskningsresultat. Avgifterna forbrukar de medel som tidigare lagts pa prenumeration av forskningspublikationer, vilka ar nodvandiga for att kunna bedriva forskning. Under 2024 bidrog interna utvecklingsmedel for forskning till att KMH kunde oka antalet Open Access publikationer.

Tabell 13. Prestationer inom forskning

Publikationstyp	2024	2023	2022
Artikel i tidskrift	11	14	15
Artkel recension	0	0	0
Bok	0	3	0
Doktorsavhandling	3	0	0
Kapitel i bok, del av antologi	1	8	1
Publicerade konferensbidrag	28	32	12
Rapport	0	0	0
Samlingsverk (redaktörskap)	3	2	1
Konstnärlig output	15	30	21
Summa	60	89	50
Kostnad (tkr)	27 638	29 751	29 261
Kostnad per publikation	461	334	585



Samverkan

KMH:s samverkansuppdrag inbegriper att bjuda in det omgivande samhället till att ta del av såväl KMH:s forskning som studenternas utbildningsväg fram till examen. På studenternas väg mot examen välkomnas allmänheten in till att få ta del av olika examinationer och delredovisningar. KMH:s utbud av konserter och festivaler utgör på detta sätt en naturlig del av KMH:s samverkan med det omgivande samhället. Det stora utbudet, kvaliteten på studenternas konserter och ändamålsenliga lokaler har gjort KMH till en betydande konsertarrangör i Stockholm. Konserterna är välbesökta och publiken bidrar till att studenterna erfar ett unikt utbildningsinnehåll som inte vore möjligt om inte publik vore på plats. Genom det faktum att studenternas utbildning examineras i något som skulle kunna definieras som skarpt läge, med en engagerad publik på plats, erbjuder KMH ett närmast unikt utbildningsinnehåll som få andra utbildningar kan konkurrera med.

För att konsertverksamheten ska hålla den nivå som både publik, lärare och studenter förväntar sig, har KMH en särskild stödverksamhet med konsert- och eventproducent, ljudtekniker, scentekniker, inspelningstekniker och marknadsföring. En konsert utgör som regel en examination eller delexamination av kurs och KMH har under lång tid byggt upp en samverkansmodell som kombinerar ett fokus på kvalitet i utbildningen med en naturlig interaktion med det omgivande samhället.

KMH:s ekonomiska läge är fortsatt ansträngt vilket medför att verksamheten behöver ses över. Under året har behovet av att ändra konsertverksamheten diskuterats, i syfte att skapa effektiviseringsvinster utan förlorad kvalitet. KMH:s konsertverksamhet är uppskattad och ambitionen är att medge utrymme för studenter att ge konserter för publik och att fortsätta erbjuda publiken högkvalitativa konserter. Samtidigt behöver KMH se över kostnader och arbeta för att skapa utrymme för ökad extern uthyrning.

Samverkan med det omgivande samhället sker även inom andra aktiviteter. KMH har exempelvis mycket täta kontakter med relevanta förutbildningar och forskares bidrag till musiklivets och skolvärldens utveckling är av stor betydelse. Konkreta exempel på KMH:s samverkan inom utbildning respektive forskning redovisas under tidigare avsnitt.

Under året har KMH:s samverkansarbete granskats av UKÄ. KMH har fått ett antal rekommendationer som främst syftar till att förstärka det arbete som redan sker.

Konserter och evenemang

Konsertverksamheten utgör en viktig kontaktyta med det omgivande samhället och är en betydande del av KMH:s verksamhet. Konserterna utgör i många fall det formella examinationstillfället för en kurs, men består också av projekt som genomförs som fria utbildningsaktiviteter eller inom ramen för studenternas fria övning. En konsert kan alltså vara ett tillfälle då externa besökare erbjuds att ta del av studenternas väg mot examination. I vissa fall sker konserter som en del i samverkansprojekt med externa parter.

Under 2024 har KMH genomfört närmare 250 konserter inklusive konserter inom de studentdrivna festivalerna. Det totala antalet konsertbesökare på plats under 2024 uppgick till drygt 25 000 personer.

Konserter och evenemang marknadsförs till stor del via KMH:s webbplats, annonsering och utskick till prenumeranter. Kommunikation sker också via sociala medier, externa evenemangskalendrar samt andra webbtjänster och målgruppsspecifika nätverk.

Under året har även tre större återkommande studentdrivna festivaler anordnats:



Musiklärarstudent Izabella Tancredi uppträder i Parkteaterns program På Sergels torg

- Jazzfestivalen New Sound Made, arrangerad av Akademin för folkmusik, jazz och musik- och medieproduktion.
- Musiklärarstudenternas festival Mind the Music, arrangerad av Akademin för musik, pedagogik och samhälle.
- Kammarmusikfestivalen Classicalive Music Festival, arrangerad av Akademin för klassisk musik, komposition, dirigering och musikteori.

Genom festivalerna synliggörs en stor mängd kurser och examenskonsert för konsertbesökarna. Utöver det ges studenterna tillfälle att få inblick i både producentled och marknadsföringsprocess kring konsertverksamhet vilket ger direkt koppling till ett kommande arbetsliv.

Alumnundersökning 2024

Som en del i KMH:s kvalitetssystem har ett omfattande arbete gjorts med att ta fram en alumnundersökning enligt de nya riktlinjerna som togs fram för två år sedan. Undersökningen skickades ut i oktober 2024 till alla studenter som avslutat sina studier vid KMH under perioden mellan 2014 och 2021.

Totalt antal respondenter uppgick till 1 049 personer och antal svar uppgick till 278 personer, vilket ger en svarsfrekvens på 27 procent.

Svaren i alumnundersökningen kommer att hanteras enligt KMH:s rutin för hantering av

data från alumnundersökning. Svar kopplade till kvaliteten i utbildning, utveckling av program och kurser, livslångt lärande samt koppling till arbetsliv kommer att rapporteras till programansvariga och vara en viktig del av programvärderingen. Det är dock för tidigt att dra några större slutsatser av undersökningen, då inkomna data för närvarande behandlas och analyseras.

Entreprenörskap, samarbeten och innovation

KMH har under en lång rad år arbetat med entreprenörskap och innovation inom de kulturella och kreativa branscherna, där högskolan identifierat en rad områden som skulle dra nytta av en särskild arena för utveckling.

Det konstnärliga fältet i allmänhet och kanske musikbranschen i synnerhet är under stark förändring, inte minst mot bakgrund av upphovsrättsfrågor. KMH konstaterar med glädje att det i regeringens proposition 2024/25:60 Forskning och innovation för framtid, nyfikenhet och nytta, föreslås att KMH ska stå som värd för ett innovationskontor för de kulturella och kreativa branscherna. I linje med detta presenteras nedan ett antal av KMH:s satsningar inom entreprenörskap, samarbeten och innovation.

Stockholm School of Entrepreneurship (SSES)

KMH är sedan 2020 medlem i Stockholm School of Entrepreneurship (SSES). Blandningen av studenter från olika högskolor och universitet gör SSES till en knutpunkt för tvärdisciplinära möten och skapar unika möjligheter för studenterna att utöka sitt nätverk och skapa nya kontakter. KMH har utvecklat en kurs i konstnärligt entreprenörskap som genomfördes för andra gången under våren 2024 med ca 20 studenter.

Exempel på övriga aktiviteter och projekt som genomförts under året är:

Samarbetsprojekt för studenter – "open calls"

Två externa samarbetsprojekt genomfördes under året med deltagande av studenter i samarbete med Beckmans Designhögskola och

med Parkteatern/Kulturhuset Stadsteaterns platssamverkansprojekt På Sergels torg. I projekten arbetar studenterna med en extern partner i tvärdisciplinära format. I samarbetet skapas nya kontakter och projektidéer både för studenterna och för KMH.

KMH X-day

I november genomfördes KMH X-day för sjätte året i rad, denna gång som en del av programmet under Forskarveckan på KMH. KMH X-day är ett evenemang där organisationer, företag och kulturinstitutioner bjuds in för att presentera samarbetsmöjligheter samt för att möta studenter och forskare. KMH X-day skapar en mötesyta och fungerar som katalysator för nya idéer till samarbete. Externa aktörer och KMH:s lärare, forskare och studenter delger varandra om pågående projekt, forskning och studentarbeten.

Konstnärliga exjobb

Konstnärliga exjobb är en metod som utvecklades i det VINNOVA-finansierade projekt ESAIM (2017–2021). Projektet är fullt etablerat och är numer en uppskattad möjlighet för masterstudenter som vill samarbeta med en extern part inom ramen för sitt självständiga arbete. Studenten ges tillfälle att utforska nya möjligheter inom musik- och ljudfältet tillsammans med exempelvis en organisation, ett företag eller en kulturinstitution. Under hösten 2024 märktes en betydande ökning av masterstudenter som vill göra ett konstnärligt exjobb. Det har resulterat i att KMH under året formaliserat flera av KMH:s långsiktiga partnerskap till mer konkreta, avgränsade avsiktsförklaringar inom ramen för konstnärliga exjobb.

Forskarveckan på KMH

Forskarveckan på KMH är en mötesplats för att främja erfarenhetsutbyten, kunskapsutveckling och samarbetsmöjligheter. Forskarveckan genomfördes för andra gången i november 2024.

Syftet med Forskarveckan är att:

- visa upp den forskning som bedrivs vid KMH,
- främja forskningsanknytningen genom att möjliggöra för alla masterstudenter att delta,
- främja erfarenhetsutbyten,
- hitta möjliga partners till forskningsarbeten och forskningsansökningar,

- lyfta fram och diskutera olika perspektiv inom forskningen,
- visa på bredden och mångfalden av forskningen på KMH.

Programmet innehöll 35 programpunkter och drygt 70 besökare var på plats.

Nätverk och konferenser

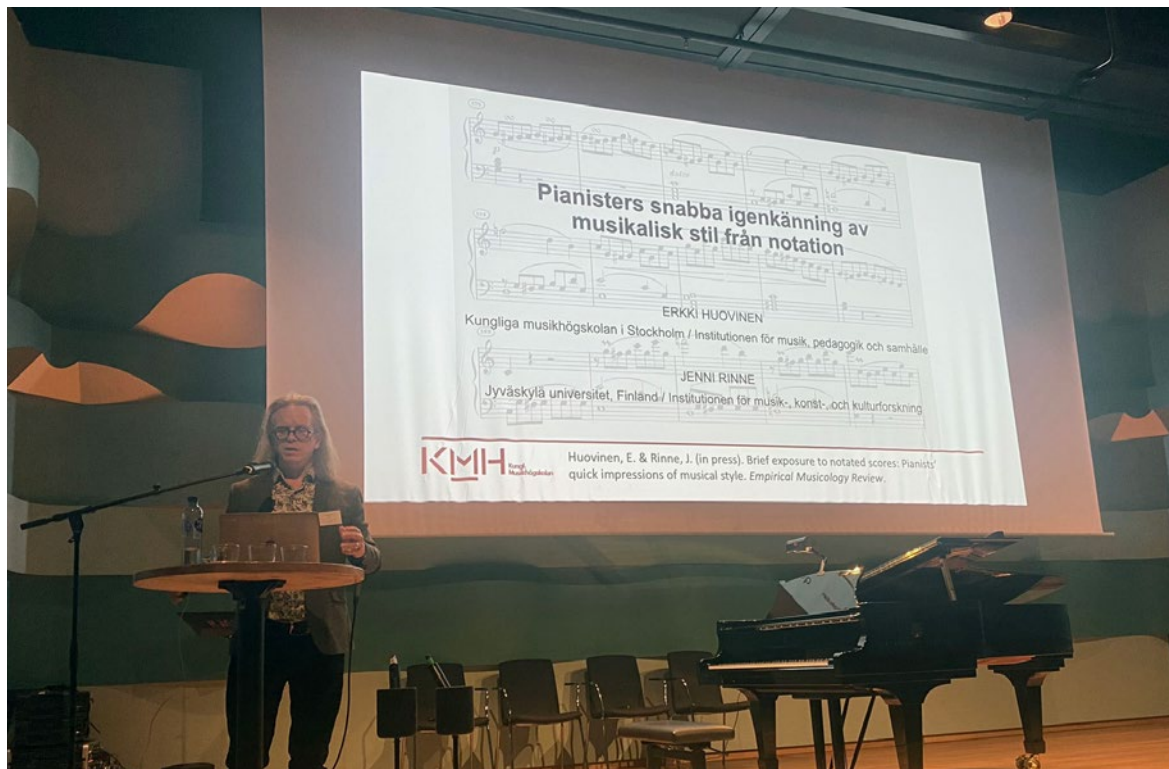
Som nämnts tidigare har KMH under året innehaft rollen som samordnande institution för Act in Art, ett nordiskt-baltiskt nätverk av konstnärliga högskolor som fokuserar på konstnärligt entreprenörskap, hållbar utveckling och gränsöverskridande samarbeten. Act in Art syftar till att utveckla högre utbildning inom konstnärliga ämnen, och att stärka studenternas beredskap för ett föränderligt yrkesliv och med särskilt fokus på hållbarhet.

Bland aktiviteter som genomförts under året kan nämnas en intensivkurs på temat "Hack the challenge! Art for sustainable impact". KMH stod som värd för kursen som samlade ett 40-tal lärare och studenter för en veckas lärande och arbete kring hur konst och kultur kan bidra till en hållbar utveckling.

KMH har under 2024 utökat sitt engagemang i medlemsföreningen SNITTS, som är en ideell, nationell förening och en kunskapsarena för det akademiska innovationsekosystemet. KMH har sedan 2021 haft en representant i styrelsen och under 2024 har KMH även representerats i konferenskommittén där ett av huvudspåren för konferensen Innovation by Collaboration var kulturen och de konstnärliga kompetensernas betydelse för innovation och utveckling. KMH har också initierat ett nationellt forum, så kallad SIG (Special Interest Group), tillsammans med Uppsala universitet, med fokus på hur man kan utveckla samverkans- och innovationsstöd inom de kulturella och kreativa branscherna.

Inom ramen för interdisciplinära samarbeten och innovation inom konstnärliga miljöer har KMH deltagit och bidragit på olika konferenser likt:

- Creative Skills week 2024
- Amsterdam ELIA Biennial Conference 2024 Arts Plural
- Milano New European Bauhaus Festival
- Creative Bureaucracy Festival
- Innovation by Collaboration, Uppsala.



Erkki Huovinen håller en presentation om forskning på KMH under Forskarveckan

Gemensamt

Kvalitetssäkring av utbildning och forskning

Syftet med KMH:s kvalitetsarbete för utbildning på grundnivå och avancerad nivå är dels att säkerställa att utbildningarna håller hög kvalitet, dels borge för att KMH uppfyller de krav som ställs i nationella lagar och förordningar samt internationella riktlinjer och guider. Ytterligare ett syfte är att bidra till kvalitetsutveckling och att verksamheten utvecklas i riktning mot KMH:s vision och strategiska fokusområden. Detsamma gäller för KMH:s forskning med skillnaden att det systematiska kvalitetsarbetet på många sätt redan är inbyggt i forskningens verksamhet genom den kollegiala granskningsprincipen. Detta sker bland annat genom seminarier och genom lärarnas olika interna och externa granskningsuppdrag samt genom extern granskning till exempel i samband med publicering. Under året har ett centralt fokus varit att fortsätta utveckla och säkerställa goda förutsättningar för forskning i och med uppbyggandet av ett kvalitetssystem för forskning.

Kvalitetsarbetet bedrivs systematiskt och med ett processinriktat arbetssätt som kan beskrivas med hjälp av förbättrings cyklern. För utbildningarna på grundnivå och avancerad nivå innefattar den kursvärderingar och årlig uppföljning av samtliga utbildningsprogram i såväl enkät- som dialogformat samt regelbunden extern granskning av utbildningsprogram i en sexårscykel.

För att säkerställa hög kvalitet i forskningen som bedrivs vid KMH har fortsatt fokus legat på implementering av en årlig uppföljning i enkät- och dialogformat. För att kunna utveckla ett kvalitetssystem för forskning som vilar på samma principer och processer som systemet för utbildning har utformning och tillsättning av nya roller och uppdrag prioriterats under året.

Som ett led i att möjliggöra att resultat av kvalitetsarbetet också används i den strategiska styrningen, hölls under våren KMH:s andra kvalitetsdialog för utbildning mellan KMH:s

ledningsråd, Utbildnings- och forskningsnämnden (UF-nämnden) samt institutionsföreträdare.

Vid KMH:s kvalitetsdialoger presenteras och analyseras underlag från årliga uppföljningar av kurser och program samt från genomförda utbildningsutvärderingar. Därefter tar UF-nämnden fram KMH:s årliga kvalitetsrapport för utbildning där angivna lärosätesövergripande utvecklingsområden framgår. Kvalitetsrapporten används som underlag till kommande års planering.

Under 2024 hölls för första gången en kvalitetsdialog för forskning utifrån 2023 års uppföljningsrapport av KMH:s forskning. I denna uppföljningsrapport presenteras och analyseras hur ekonomiska, administrativa och kompetensmässiga resurser har använts och vad det har gett för effekt på forskningsmiljön som helhet. Rapporten innehåller även information kring antal ansökningar om externa forskningsmedel, beviljade interna och externa forskningsprojekt och hur forskningsanknytningen i utbildningarna har stärkts.

Med 2023 års rapport som utgångspunkt för den under 2024 genomförda kvalitetsdialogen färdigställdes en kvalitetsrapport för prioriterade aktiviteter och åtgärder, vilken senare fastställdes av rektor. Kvalitetsdialogen genomfördes mellan KMH:s ledningsråd och forskningsråd, samt UF-nämndens presidium.

Kvalitetsrapporten för utbildning respektive forskning publiceras på KMH:s öppna intranät. Prorektor, med särskilt ansvar för forskning, och UF-nämndens presidium har även presenterat respektive rapportinnehåll för KMH:s styrelse som ett led i att stärka kopplingen mellan kvalitetsarbetet och den strategiska styrningen. Flertalet workshops har hållits på detta tema under våren 2024. En processkartläggning kring utbildningsplaneringen har även gjorts där särskilt fokus har legat på var ansvaret för KMH:s samlade utbildningsutbud ligger och hur kvaliteten kan säkerställas för hela utbudet.

Arbetet med att skapa en kvalitetskultur ska ses som en gemensam angelägenhet för alla medarbetare och studenter vid KMH och ska vara en naturlig del av hela verksamheten. Som ett led i detta arbete har, förutom ovanstående kvalitetsdialoger, KMH även hållit kvalitetsdagar för alla medarbetare med olika teman. Under 2024 var fokus på hur olika neuropsykiatriska funktionsnedsättningar kan hanteras ur ett pedagogiskt perspektiv och hur forskningsanknytningen säkerställs i konstnärliga masterprogram. KMH strävar efter att systematik, samverkan och delaktighet ska utgöra grunden för KMH:s kvalitetskultur.

Kvalitetsdialoger och kvalitetsdag följer därmed KMH:s förbättringscykel och för varje steg i förbättringscykeln finns riktlinjer och rutiner framtagna som säkerställs och används av viktiga funktioner och roller, såsom programansvarig och programråd, kursansvarig samt institutionsföreträdare. Inför hösten 2024 avvecklades rollen som institutionsföreträdare, som genom införande av rollen som programansvarig hade blivit till viss del obsolet, och ersattes delvis av ämnesföreträdare för forskning i musik och musikpedagogik.

Under 2024 har tre konstnärliga utbildningsprogram på avancerad nivå och ett på grundnivå utvärderats med extern representation i respektive bedömargrupp. Åtgärdsplaner har utarbetats av berört programråd och fastställts av akademichef.

På lärosätesövergripande nivå har ytterligare två komponenter i kvalitetssystemet för utbildning implementerats; en alumnundersökning som ska genomföras vart fjärde år samt en studiemiljöundersökning som genomförs vartannat år. Studiemiljöenkäten har genomförts tidigare men dess frågeställningar har utvecklats och samordnats med utformningen av, och innehållet i, övriga nya uppföljningar inom KMH. Resultaten analyserades och åtgärdsplaner påbörjades av berörda parter under hösten 2024 och beräknas bli klara under början av 2025.

Arbetet med att koppla samman KMH:s nya enkätverktyg till lärosätets lärplattform har slutförts. Samtliga kursvärderingar och kursvärderingsrapporter hanteras och kommuniceras av ansvariga lärare direkt i lärplattformen. Även resultat av årliga programuppföljningar och sexåriga utvärderingar nås av berörda via KMH:s lärplattform.



Musiklärarstudenter, med inriktning rytmik, framför ett stycke i Svarta lådan

Extern granskning

Under året har Universitetskanslersämbetet (UKÄ) fortsatt sitt granskningsarbete av lärosätenas arbete kring samverkan utifrån krav i 1 kap. 2 § högskolelagen. Granskningen genomfördes i form av en tematisk utvärdering vilket innebar att lärosätena anmodades skriva en självvärdering som därefter genomgick en kollegial granskning av en extern bedömargrupp utsedd av UKÄ.

KMH:s självvärdering lämnades in under våren 2024 och under hösten samma år återkom UKÄ med ett yttrande. Yttrandet innehöll graderade rekommendationer (bör och kan). Under hösten 2026 förväntas KMH, på samma sätt som andra granskade lärosäten, inkomma med en redogörelse för hur KMH agerat med anledning av bedömargruppens rekommendationer. Analys av bedömargruppens yttrande och rekommendationer har påbörjats under hösten, men det huvudsakliga arbetet med åtgärdsarbetet kommer att ske under 2025.

Sedan 2001 förväntas universitet och högskolor i sin verksamhet aktivt främja och bredda rekryteringen till högskolan. På uppdrag av regeringen har UKÄ därför genomfört ytterligare en tematisk utvärdering med fokus på hur högskolesektorn arbetar praktiskt och strategiskt med breddad rekrytering. Denna utvärdering slutfördes under 2024.

2022 fick KMH ett yttrande från UKÄ med 17 rekommendationer rörande breddad rekrytering som skulle analyseras och åtgärdas fram till mars 2024. Av dessa var nio rekommendationer formulerade som att de ska åtgärdas medan åtta rekommendationer angavs vara till nytta för arbetet och önskvärda att beakta i det fortsatta arbetet med breddad rekrytering. Åtgärdsredovisningen lämnades in till UKÄ under våren 2024 och med gott resultat. En plan för breddad rekrytering på lärosätet har tagits fram. Likväl återstår det att utveckla och skapa ramar och förutsättningar inom lärosätet för det fortsatta arbetet.

Hållbarhet

KMH:s vision ”Musik för människan och framtiden” syftar till att lyfta musikens betydande roll i främjandet av ett socialt, ekonomiskt och ekologiskt hållbart samhälle. KMH har under året arbetat med att synliggöra musikens unika

förmåga att förena människor och att skapa gemenskap med fokus på diversitet. Förutom musikens självklara egenvärde och samhällskraft är det vetenskapligt bevisat att musik kan förbättra psykisk hälsa och välbefinnande, minska stress, ångest och depression.

Det stora antal konserter som genomförts under året har allmänheten kunnat ta del av utan kostnad. Musikupplevelser kan bidra till att överbrygga språkliga och kulturella barriärer och minska känslor av isolering. KMH ser musik som en del i Sveriges totalförsvaret och en resurs för att bygga ett mer socialt hållbart och inkluderande samhälle.

KMH:s hållbarhetsråd har arbetat för att låta miljöhänsyn utgöra en naturlig del av det dagliga arbetet och att den så långt som möjligt integreras i all verksamhet. Studenternas och personalens inre och yttre hållbarhet är ett prioriterat område där flera forskningsprojekt inom fältet musik och hälsa bidrar till metodutveckling. Hållbarhetsrådet har också tagit fram förslag till en resepolicy som i så hög utsträckning som möjligt ska minska lärosätets utsläpp av koldioxid och för andra året i rad genomfördes en särskild hållbarhetsdag för studenter och medarbetare. Utöver musikinslag presenterades utbildning om hållbart yrkesliv inom musik och resultat från forskningsprojekt inom social hållbarhet lyftes.

Som arbetsgivare använder KMH begreppet social hållbarhet för att samla insatser inom kompetensförsörjning, arbetsmiljö och likabehandling. Genom att integrera dessa områden skapas en helhet där individens välbefinnande och jämlikhet står i fokus.

Kompetensförsörjning

Under våren genomförde KMH en översyn av den övergripande strategin för att säkerställa KMH:s strategiska arbete med att nå uppsatta mål. Översynen resulterade i ett färre antal prioriteringar och tydligare fokusområden. Ett fokusområde som fick genomslag när det gäller kompetensförsörjning är målsättningen att ansöka om examensrätt på forskarnivå. Ämnesföreträdare för forskning i musik och musikpedagogik har utsetts och förberedelser för antagning av doktorander i samarbete med Lunds universitet har gjorts. För att stärka forskningsmiljön vid KMH har en del av basanslaget använts till att skriva forskningsansökningar och en forskningsstödjande grupp har bildats inom

förvaltningen. Fokusområdet har bidragit till kompetensutveckling för såväl forskare som medarbetare inom förvaltningen.

Det osäkra omvärldsläget med ökad risk för hot och våld ställer högre krav på säkerhetskompetens. KMH:s krisledningsorganisation har justerats och en tidigare genomförd övning om pågående dödligt våld (PDV) har följts upp med ytterligare en utbildningsinsats.

KMH:s myndighetsuppdrag är omfattande och kräver både djup och bred kunskap inom myndighetsförvaltning. KMH är en relativt liten myndighet och har ofta bara en person med specialistkunskap på viktiga positioner. Den ansträngda ekonomin har lett till återhållsamhet vid återbesättning av vakanser vilket i sin tur har medfört att viss obalans gällande arbetsbelastning uppstått. Omfördelning av arbetsuppgifter och förändring av befintliga roller har skapat ett visst utrymme för rekrytering av strategiskt viktig kompetens.

KMH:s totalt sju rådgivande organ bidrar med kompetenshöjande insatser för lärosätet. Råden har fortsatt arbeta för att utveckla områden som likabehandling, hållbarhet, internationalisering och högskolepedagogik och bidra till kompetensutveckling av personalen. Bland annat kan nämnas en halvdag med frågor kring internationalisering och en halvdag kring pedagogiskt stöd och kunskapsöverföring om neuropsykiatrisk funktionsnedsättning. KMH ser en ökning av studenter med behov av olika former av stöd och kommer genomföra kompetenshöjande seminarier under 2025.

Den konstnärliga, vetenskapliga och pedagogiska skicklighet som KMH:s lärare besitter är avgörande för att kunna säkerställa en utbildning med hög kvalitet.

Tabell 14 visar totalt antal anställda helårsarbetskrafter fördelade på olika personalkategorier och kön. Minskningen av helårsarbetskrafter från 177 till 161 förklaras främst av att KMH valt att avvakta med återrekryteringar vid pensionsavslut eller vikariat vid sjukfrånvaro och tjänstledighet. I kategorin teknisk och administrativ personal inkluderas även anställda forskare i

externmedelsfinansierade projekt, vilket ger en påverkan på antalet helårsarbetskrafter utifrån projektens varaktighet. Minskningen av antalet årsarbetskrafter återfinns i samtliga anställningskategorier vilket stämmer överens med de ökade besparingar som KMH har behövt göra under de senaste åren.

För 2024 minskade medelantalet anställda till 269 från 289 föregående år (medeltalet inkluderar även timanställda och minskningen gäller både månads- och timanställda). Medeltalet timanställda är emellertid svårt att säkerställa eftersom många timanställda lärare arbetar mycket få timmar, något som också avspeglas i summeringen av antal årsarbetskrafter.

Tabell 14. Helårsarbetskrafter

	2024	2023	2022
Professorer	23	24	24
Varav kvinnor (%)	24	25	29
Varav män (%)	76	75	71
Lektorer	37	40	42
Varav kvinnor (%)	32	32	29
Varav män (%)	68	68	71
Adjunkter	21	23	26
Varav kvinnor (%)	43	43	42
Varav män (%)	57	57	58
Timavlönade lärare	6	9	10
Varav kvinnor (%)	33	33	33
Varav män (%)	67	67	67
Samtliga lärare	87	96	102
Varav kvinnor (%)	33	33	32
Varav män (%)	67	67	68
Teknisk och administrativ personal	69	81	85
Varav kvinnor (%)	55	56	58
Varav män (%)	45	44	42
Doktorander	5	6	5
Varav kvinnor (%)	60	57	80
Varav män (%)	40	33	20
Samtliga anställda	161	177	187
Varav kvinnor (%)	43	43	44
Varav män (%)	57	57	56

Tabell 15. Sjukfrånvaro

Sjukfrånvaro i procent	2024	2023	2022
Total sjukfrånvaro i förhållande till den sammanlagda arbetstiden	1,2	1,4	3,0
Sjukfrånvaro under en sammanhängande tid av 60 dagar eller mer	43,1	58,4	66,9
Sjukfrånvaro för kvinnor	1,4	2,1	2,9
Sjukfrånvaro för män	1,0	0,9	3,1
Sjukfrånvaro för anställda 29 år eller yngre	0	0,1	8,6
Sjukfrånvaro för anställda 30–49 år	1,9	2,9	3,6
Sjukfrånvaro för anställda 50 år eller äldre	1,0	0,9	2,5

Sjukfrånvaro

KMH har lägre sjukfrånvaro 2024 än föregående år. 2023 var sjukfrånvaron 1,42 procent och 2024 1,21 procent. Sjukfrånvaron är generellt lägre på KMH än staten i övrigt. Sjukfrånvaron för staten för 2023 var 3,7 procent och för 2022 var siffran 4,1 procent enligt statistik från Arbetsgivarverket. Sjukfrånvaro för staten för 2024 rapporteras i början av 2025.

Sjukfrånvaron på KMH har under året minskat för de flesta kategorier utom för två (se tabell 15). I kategorin anställda 50 år eller äldre är ökningen 0,13 procent och sjukfrånvaron för män, där ökningen är 0,12 procent, vilket är en för liten differens för att dra några långtgående slutsatser.

I en liten population kan långtidssjukskrivning för en person få stort genomslag i statistiken. På KMH arbetar många lärare deltid och många har även andra arbeten och egna företag. Lärare kan även styra över sin arbetstid till viss del och, i dialog med studenter, ändra i sina undervisningsscheman vid kortare sjukdom. Detta gör att kortare sjukfrånvaro på lärarsidan inte alltid finns inrapporterad, vilket dock längre sjukfrånvaro gör.

Arbetsmiljö

En god arbetsmiljö är av största vikt för en väl fungerande verksamhet. KMH:s nyttillträdda rektor har satt fokus på bemötande, tillit och öppenhet för andras perspektiv. Detta fokus har fungerat som ledord när KMH:s chefer har träffas och diskuterat ledarskapsfrågor samt i möten med övrig personal.

Utifrån chefernas bedömning har möjligheten till distansarbete för medarbetare inom förvaltningen

fungerat bra. Det resultat som redovisas i Riksrevisionens rapport om distansarbete överensstämmer väl med KMH:s uppfattning. Initialt infördes distansarbete på prov och överenskommelse mellan chef och medarbetare tidsbegränsades. Eftersom arbetsgivaren anser att distansarbete har fungerat bra har överenskommelsen gjorts giltig tills vidare. Det är emellertid fortfarande verksamhetens behov och arbetsuppgifternas art som styr om distansarbete är möjligt eller inte. Campus Valhallavägen och campus Edsberg är fortfarande huvudarbetsplatsen och KMH värnar de positiva aspekter som uppstår vid fysiska möten. Fysisk närvaro ökar interaktionen inom organisationen. Social samvaro och spontana möten underlättar informationsutbyte vilket bidrar till att medarbetare agerar och kommunicerar som ett KMH.

Rektor har deltagit i en workshop anordnad av SUHF med fokus på hur vi gemensamt kan komma vidare med arbetet mot hat och hot mot forskare och lärare, då en vanlig förövrare kan vara en kollega eller en student. Det är ett arbete som också Sveriges förenade studentkårer (SFS) deltar i. Arbetet kommer fortsätta under 2025.

KMH har identifierat hantering av anmälan om kränkning eller diskriminering som ett utvecklingsområde och under hösten har externt stöd anlåtats för att genomföra utredningar, hålla utbildning och ta fram stödmaterial. Det kan vara svårt att skilja på en konflikt, där parter tycker olika, och kränkande särbehandling. Arbetsmiljölagen och främst organisatorisk och social arbetsmiljö (OSA) ger bra vägledning. Rektor har tillsammans med studentkårens ordförande och utvalda representanter inom organisationen deltagit i en workshop med fokus på vilka steg som bör tas för att säkerställa en god arbetsmiljö för studenter och medarbetare. Tidiga insatser för att identifiera risk för ohälsa, konflikter eller oönskat bemötande kan bidra till

att situationer inte eskalerar. Målsättningen är att gemensamt sträva efter att lösa uppkomna situationer så tidigt som möjligt.

Återhållsamhet vid återbesättning av vakanser är utmanande för arbetsmiljöarbetet. Även om vissa ersättningsrekryteringar har genomförts så fortsätter arbetet med att omfördela och omprioritera arbetsuppgifter. En riskbedömning avseende chefernas ökade arbetsbelastning har följts upp på mellanchefernivå och avstämningar med respektive chef sker regelbundet med överordnade chefer.

Den förtätning av arbetsplatser som genomfördes under 2023 för att minska lokalkostnaderna har följts upp med högskolans huvudskyddsombud. Uppföljningen konstaterar att KMH behöver hitta lösningar för de lärare som upplever att de inte har en plats att arbeta vid när de är på KMH.

Skyddsronder genomfördes under våren och en handlingsplan upprättades. Uppföljning av handlingsplanerna sker löpande och åtgärder rapporteras till arbetsmiljökommittén. Under senare år har det varit svårt att få personal att engagera sig som skyddsombud efter det att tidigare ombud slutat eller gått i pension. Arbetsgivaren är positiva till att ett nytt

huvudskyddsombud kunde utses under hösten så att det nu finns två huvudskyddsombud på KMH.

Samverkan mellan parterna (personalorganisationerna och arbetsgivaren KMH) är en viktig del av arbetsmiljöarbetet. Hur samverkan ska ske på bästa sätt har diskuterats mellan parterna under året och under våren sades samverkansavtalet upp. Det rådde samsyn om att avtalet innehöll otydligheter och arbetsgivare och personalorganisationerna konstaterade att det fanns olika synsätt på vad samverkan innebär.

Kostnaderna för företagshälsovården har minskat under året. KMH erbjuder fortfarande fyra anonyma förbyggande besök per medarbetare och år och det är fortsatt den förebyggande delen på individnivå som står för den procentuellt sett högsta delen av vårt nyttjande hos Feelgood.

Jämställdhetsintegrering och likabehandling

Enligt högskolelagen och diskrimineringslagen ska KMH aktivt verka för jämställdhet och likabehandling samt motverka diskriminering.



Delar av KMH:s bibliotekspersonal

Detta utgör en av grunderna för en god arbets- och studiemiljö. Ett jämställdhetsperspektiv ska finnas med där beslut fattas, på alla nivåer och i alla steg av processen. Kvinnor och män ska ha samma makt och möjlighet att påverka samhället och sina egna liv. En persons möjligheter påverkas även av socioekonomisk grupp, etnicitet, ålder, sexuell orientering, funktionsförmåga och annat som faller inom ramen för diskrimineringsgrunderna.

KMH har en inriktning för arbetet med jämställdhetsintegrering med målsättningen jämställd representation av män och kvinnor i alla yrkesgrupper och utbildningsinriktningar samt att säkerställa att alla medarbetare och studenter, oavsett kön, har lika möjligheter i både arbete och studier. KMH har tagit fram en handlingsplan som kommer att ligga till grund för den åiterrapportering som ska ske till regeringen i december 2025.

KMH har genomfört förändringar i processen för rekrytering av lektorer och professorer för att säkerställa jämställdheten. Det är dock endast ett fåtal rekryteringar av lektorer som gjorts under året, varför effekten av åtgärderna inte kan säkerställas. Under året har det inte skett någon nyrekrytering av professorer, däremot har en lektor befordrats till professor (man).

2024 års lönekartläggning visade inga osakliga skillnader mellan kvinnor och mäns löner i likvärdiga arbeten. Det råder dock inte en jämställd representation av män och kvinnor inom vissa yrkeskategorier och genrer.

KMH har anordnat kompetensutvecklingsinsatser för personalen avseende jämställdhet och likabehandling. Under året har en enkät riktad till studenterna genomförts med fokus på studenternas studiesociala situation, där frågor om jämställdhet och diskriminering var en viktig del. Utifrån resultaten har en handlingsplan tagits fram.

KMH arbetar även kontinuerligt med att bredda och öka jämställdheten i KMH:s repertoar. Statistik över KMH:s konserter visar att cirka 22 procent av verken som framfördes var skrivna av kvinnor, vilket motsvarar en minskning med en procentenhet jämfört med föregående år. Könsfördelningen gällande de som stod på scenen visar en andelsökning av kvinnor med fyra procentenheter från 43 procent året innan till 47 procent under 2024.

Säkerhetsarbete

Det förändrade säkerhetsläget påverkar alla verksamheter. För KMH:s del har ett arbete bedrivits för att stärka både medvetenheten kring säkerhetsfrågor och utveckla modellen för säkerhetsarbete. KMH har en etablerad säkerhetsgrupp bestående av sex personer, där högskoledirektören är sammankallande. Säkerhetsgruppen träffas tre till fyra gånger per termin eller vid behov. Säkerhetsgruppen ansvarar för att hålla sig uppdaterad, öka medvetenheten och informera personal och studenter om olika aspekter av säkerhetsfrågor.

KMH är väl medveten om målkonflikten mellan öppenhet och säkerhet. Det krävs återkommande diskussioner för att hitta rätt balans mellan ambitionen av att å ena sidan vara en öppen högskola med en mängd publika evenemang och å andra sidan inte utsätta vare sig personal, studenter eller lokaler för onödiga risker. Särskilt fokus har under 2024 legat på att utveckla säkerhetsarbetet vid publika arrangemang som studentkonserter med anledning av det förändrade säkerhetsläget. Gruppen diskuterar och planerar även eventuella säkerhetsåtgärder inom olika områden. I slutet av 2024 fastställde rektor en ny kris- och beredskapsorganisation för KMH. Krisorganisationen kommer använda stabsmetodik som sitt arbetssätt och utbildning och övning kommer att genomföras nästkommande år.

KMH har tidigare genomfört en säkerhetsskyddsanalys som visade att KMH inte hanterar någon information som rör rikets säkerhet. KMH har sedan dess inte förändrat verksamhetens inriktning varför något särskilt arbete rörande säkerhetsskydd inte bedrivits.

KMH har under året deltagit i ett antal webbaserade utbildningar och nätverksträffar med andra myndigheter, arrangerade av Myndigheten för samhällsskydd och beredskap (MSB).

Informationssäkerhet

Den säkerhetsskyddsanalys som tidigare genomförts visar att KMH inte ansvarar för någon information som har bäring på rikets säkerhet.

IT-säkerheten har med anledning av behov av ökad IT-säkerhet stärkts genom införande av ett nytt och säkrare nätverk och en ny VPN-tjänst, samt implementering av en säkrare modell för

inkommande mejl. Arbetet med det nya nätet har slutförts under 2024. KMH har även infört multifaktorsauktorisering för all personal och för studenter avseende vissa tjänster. Ett kontinuerligt informationsarbete för att öka säkerhetsmedvetandet hos personalen pågår.

KMH har en extern visselblåsarfunktion som hanteras av KPMG. Visselblåsarfunktionen ska hantera allvarliga oegentligheter som rör bokföring, intern bokföringskontroll, revision, bekämpande av mutor, brottslighet inom bank och finansväsen, samt andra allvarliga oegentligheter som rör organisationens vitala intressen eller enskildas liv och hälsa. Möjligheten att rapportera om missförhållanden gäller för KMH:s anställda och studenter. På KMH:s webbplats finns en länk till extern rapporteringskanal. Inga oegentligheter har rapporterats under året.

Under hösten har dokumenthanteringsplanen uppdaterats gällande gallringsföreskrifter och hänvisningar till lagen om offentlighet och sekretess. Ett förslag till klassificering av skyddsaspekter, informationsklassning och förvaringsenheter har gjorts i relation till MSB:s och Riksarkivets anvisningar. Arbetet med en handledning för hantering av mejl har påbörjats där fokus ligger på GDPR och ett ökat säkerhetsmedvetande.

KMH har i flera år genomfört MSB:s informations-säkerhetskoll för att säkerställa hur långt KMH kommit i informationssäkerhetsarbetet. Fokus 2024–2025 ligger på att åtgärda de brister som finns.

Forskningsdata

KMH bedriver forskning både på vetenskaplig och konstnärlig grund och behöver säkerställa en säker hantering av forskningsdata. Inom forskningen finns data som behöver skyddas och klassificeras utifrån främst GDPR-perspektiv men även utifrån etiska riktlinjer. KMH arbetar med att förenkla för forskare att få sin information i forskningsprojekt klassad och kommer under 2025 se över riktlinjen för informationssäkerhet.

Ledningssystem för informationssäkerhet

KMH avser att koppla samman dokumenthanteringsplanen med sekretess och informationsklassning. Informationssäkerhetsarbetet

rapporteras till ledningen årligen och styrelsen får information genom rapportering i årsredovisningen. Dessutom avser att KMH att årligen fatta beslut om klassning av forskningsdata för att säkerställa rätt nivå för informationssäkerheten i forskningsdata. Den årliga rapporteringen kommer också innehålla en plan för vad som ska åstadkommas nästkommande år.

Lokaler

KMH:s lokaler är multifunktionella och flexibla för att skapa goda lärande- och forskarmiljöer. Lokalerna är specialanpassade för såväl klingande som tekniska och teoretiska moment. Högre utbildning och forskning i musik kräver övningsrum så att musikaliska färdigheter ska kunna utvecklas. Praktiska, ljudande studier kan inte genomföras i bibliotek och hemmiljö. Konsertsalar behövs för övning på framföranden inför publik, inspelningsstudior behövs för elektroakustisk komposition och musikproduktion och seminarierum behövs för teoretiska undervisningsformer.

KMH har två campus: ett på Valhallavägen i Stockholm och ett vid Edsbergs slott i Sollentuna. Campus Valhallavägen erbjuder moderna och specialanpassade lokaler med akustikklassade salar, konsertsalar för publik, studior för musikproduktion och inspelning, avancerad ljudteknik för elektroakustisk musik, seminarierum samt många övningsrum.

Övningsrummen är ljudisolerade och utrustade med instrument och annan utrustning för individuell övning. De större rummen, där studenter och forskare kan musicera tillsammans, är utrustade med akustiska paneler för att kunna anpassa ljudkvaliteten efter de specifika behov som finns inom olika genrer. Konsertsalarna, där studenter kan framföra sina verk inför publik, är designade som professionella scener med avancerad ljud- och ljusutrustning.

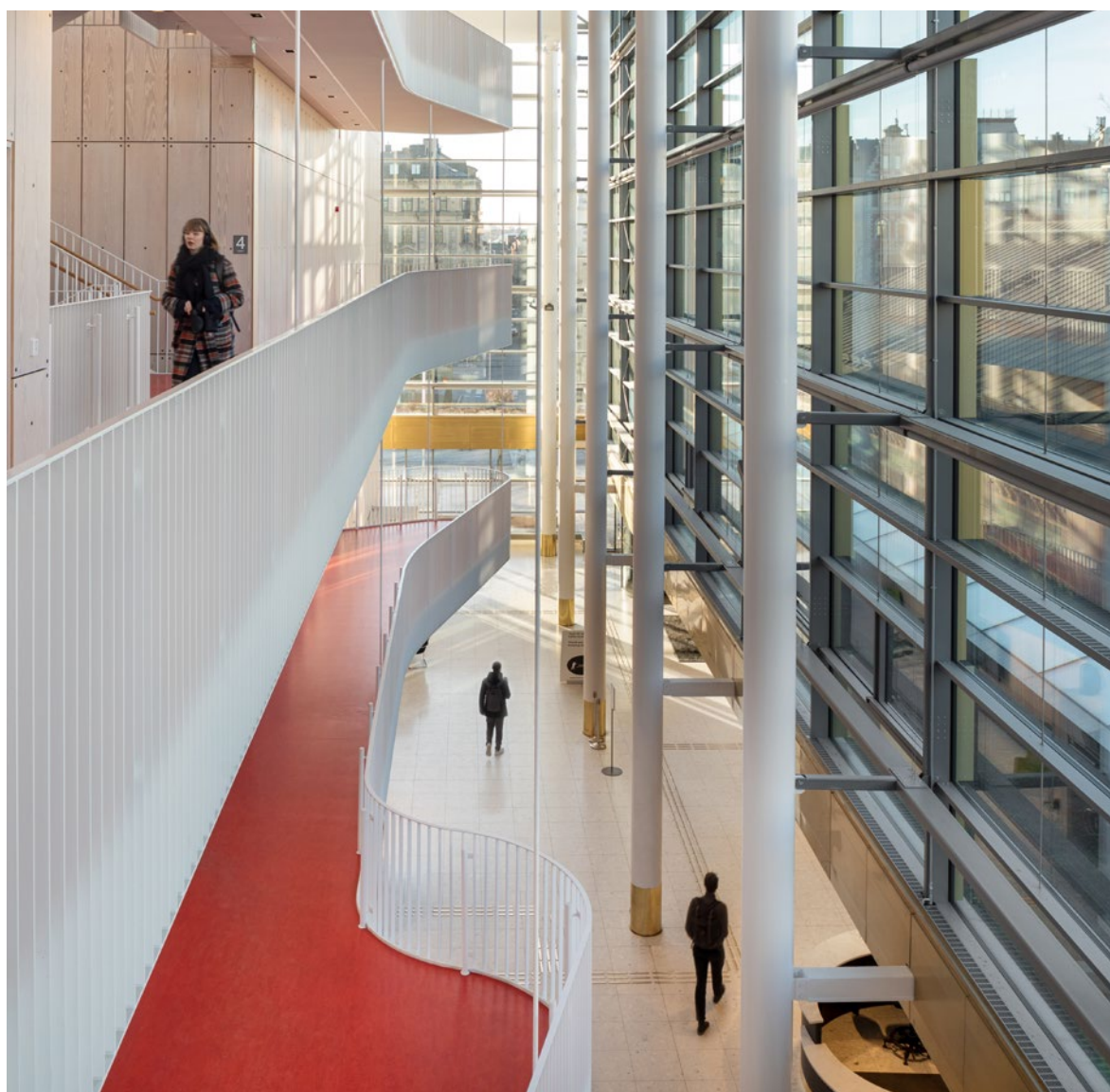
Konsertsalar behövs främst för de utbildningsmoment då studenter ska redovisa sina projekt genom en konstnärlig gestaltning inför publik. Inspekningsstudior är utrustade med modern inspekningsutrustning och mjukvara där studenter och forskare kan spela in och producera musik. Lärandemiljön inkluderar även rum för undervisning i musikteori, musikhistoria och andra teoretiska ämnen. Dessa rum är utrustade med datorer, projektorer och utrustning för distansundervisning.


Campus Edsberg, beläget vid Edsbergs slott, erbjuder en unik miljö för klassisk kammarmusik med salar som är anpassade för äldre kammarmusik. Studenterna har tillgång till övningsrum och genomför konsertverksamhet i slottet samt i lokaler som ligger i anslutning till slottsbyggnaden. En diskussion pågår med Sollentuna kommun om ett nytt hyresavtal som ska innebära att KMH inte ökar sina kostnader för att driva verksamhet i slottet.

Det är av stor vikt för KMH att minimera lokalkostnadernas negativa effekt på utbildnings- och forskningsverksamheten och flera åtgärder har vidtagits. Långsiktig uthyrning av lokaler har möjliggjorts genom förtätning av kontorslokaler vilket har resulterat i god samverkan med Försvarmakten och Danish Institute for Studies Abroad som är

andrahandshyresgäster. Under året har dialoger förts med hyresvärd, andrahandshyresgäster och utbildningsdepartementet i syfte att hitta konstruktiva lösningar för att ytterligare optimera KMH:s lokalutnyttjande.

Lokalerna som KMH hyr av Akademiska hus vid Valhallavägen inkluderar fem byggnader och uppgår till 16 649 kvm. Lokalerna som KMH hyr av Sollentuna kommun vid Edsbergs slott uppgår till 1 000 kvm. KMH:s totala lokalbestånd uppgår sålunda till 17 649 kvm. Den genomsnittliga lokalkostnaden ligger på 3 286 kr per kvm (LOA). Lokalkostnadernas andel av KMH:s totala kostnader är 26 procent. Andelen är en av de högsta bland landets lärosäten och påverkar därmed KMH:s utbildning och forskning väsentligt.





Signe Misgeld och Stella
Gustin, studenter i jazz

Ekonomisk redovisning

Ekonomiskt utfall

Årets resultat

KMH:s ekonomiska resultat för 2024 var 5 613 tkr, fördelat på 3 529 tkr för utbildning på grund- och avancerad nivå och 2 085 tkr för forskning och utbildning på forskarnivå. Utfallet stämmer överens med högskolans beräkningar och motsvarar underskottet som uppstod året innan.

De totala intäkterna uppgick till 233 337 tkr vilket motsvarar en ökning med närmare sex procent jämfört med föregående år. Överproduktion inom utbildningen bidrog till att anslagssparande från tidigare års underproduktion kunde återföras vilket genererade ökade anslagsintäkter.

Avgiftsintäkterna har ökat tack vare intäkter från andrahandsuthyrning av undervisnings- och kontorslokaler. Också bidragsintäkterna är högre än tidigare år vilket förklaras av att student- och personalmobilitet finansierat av bidragsintäkter har ökat.

Verksamhetens totala kostnader uppgick till 227 723 tkr vilket motsvarar en ökning med knappt en procent jämfört med föregående år. Den totala kostnadsökningen var förhållandevis låg med tanke på att hyreskostnaderna stod för en ökning med fem procent och löneuppräknings var drygt tre procent.

KMH:s största kostnadspost utgörs av personalkostnader. Lönekostnaderna har minskat med ca 2 000 tkr samtidigt som sociala avgifter

har ökat med motsvarande belopp. Även förra året minskade personalkostnaderna vilket är effekten av en restriktiv återbesättning av vakanta anställningar och minskad användning av timanställda lärare, se *figur 2*.

Den näst största kostnadsposten är kostnader för lokaler som främst på grund av indexuppräknings av hyran ökade med ca 3 000 tkr från föregående år. Lokalkostnader beräknade enligt SUHF:s rekommendation utgör cirka 26 procent av högskolans totala kostnader. Den höga kostnadsandelen är en utmaning för KMH och en huvudledning till varför högskolan prioriterar att arbeta med lokaluthyrning.

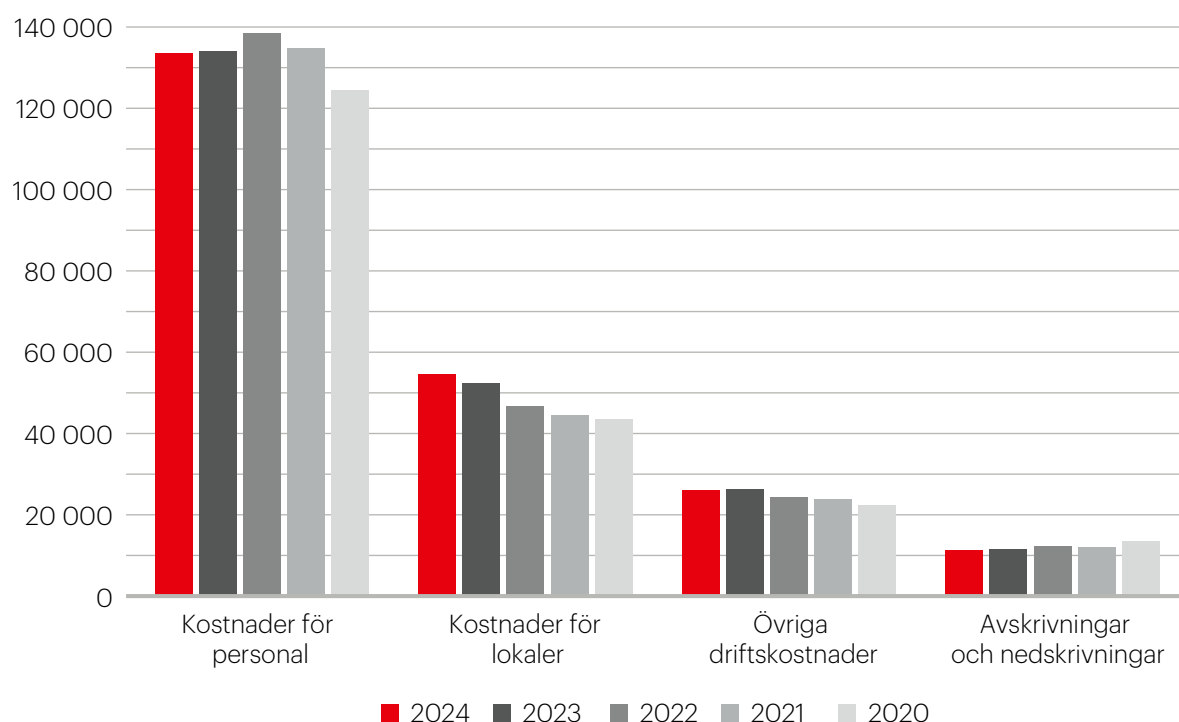
Driftskostnaderna är i stort sett på samma nivå som föregående år vilket förklaras av en allmän återhållsamhet. Gruppen köpta tjänster där kostnader för studentmobilitet ingår har ökat med ca 1 000 tkr i samband med att KMH varit koordinator för ett nätverk av konstnärliga högskolor från de nordiska och baltiska länderna. Övriga kostnadsgrupper har minskat i samma omfattning.

Merparten av högskolans avskrivningskostnader kommer från tidigare gjorda lokalinvesteringar i campus Valhallavägen. Investeringar i ett nytt nätverk som uppfyller högre säkerhetskrav har ökat avskrivningskostnaderna marginellt jämfört med 2023.

Tabell 16. Verksamhetsutfall

(tkr)	2024	2023	2022	2021	2020
Verksamhetens intäkter					
Intäkter av anslag	204 620	194 067	188 228	194 122	184 617
Intäkter av avgifter och andra ersättningar	10 592	9 769	6 282	6 213	4 104
Intäkter av bidrag	15 326	14 621	19 206	13 906	12 976
Finansiella intäkter	2 799	2 558	618	8	16
Summa intäkter	233 337	221 015	214 334	214 250	201 713
Verksamhetens kostnader					
Kostnader för personal	-133 430	-133 851	-138 248	-134 561	-124 393
Kostnader för lokaler	-54 396	-52 188	-46 534	-44 334	-43 464
Övriga driftskostnader	-26 110	-26 302	-24 365	-23 829	-22 896
Finansiella kostnader	-2 599	-2 501	-590	-21	-29
Avskrivningar	-11 188	-11 383	-12 241	-11 985	-13 411
Summa kostnader	-227 723	-226 225	-221 978	-214 729	-204 194
Transfereringar					
Medel från statsbudgeten	563	1 817	556	544	600
Medel från myndigheter	405	767	1 294	1 694	713
Övriga erhållna medel för finans av bidrag	183	69	158	443	0
Lämnade bidrag	-1 151	-2 654	-2 007	-2 681	-1 313
Summa transfereringar	0	0	0	0	0
Årets kapitalförändring	5 613	-5 210	-7 644	-480	-2 480

Figur 2. Kostnadsjämförelse 2020 till 2024 (tkr)



Resultat per verksamhetsgren

Utbildning på grundnivå och avancerad nivå

Utbildning på grund- och avancerad nivå redovisade ett överskott på 3 529 tkr.

Det positiva utfallet är resultatet av ansträngningar för att nå en ekonomi i balans efter några års underskott. Låg anslagsuppräknings och ökade kostnader i kombination med tidigare års underproduktion har skapat ett ansträngt ekonomiskt läge för lärosätet. Program med hög andel individuell undervisning är inom vissa genrer dyrare att genomföra än andra utbildningsalternativ. KMH har därför sett ett behov av att komplettera utbildningsutbudet med ett antal fristående kurser som bygger på gruppundervisning för att på så sätt skapa bättre ekonomi i kurserna. Ett arbete med att hitta lämplig

balans mellan programplatser och fristående kurser har påbörjats och utbildningsproduktionen väntas öka successivt på några års sikt.

Antalet helårsstudenter ökade med tre procent jämfört med året innan och störst ökning noterades inom fristående kurser. Den totala utbildningsproduktionen hamnade över takbeloppet och anslagsintäkter från tidigare års underproduktion återfördes till de akademier där överproduktion uppstått. Värdet av årets överproduktion var 1 712 tkr och det ackumulerade anslagssparandet summeras till 9 752 tkr.

Utbildningsprogram som tidigare år drabbats av studieavbrott och avhopp är avslutade och till de nya årskullarna har fler studenter antagits. Antalet antagna till kandidatprogram på konstnärlig grund kommer att öka de närmaste åren och utbildningsproduktionen väntas på några års sikt vara i balans med takbeloppet. KMH planerar att se över utbildningsutbudet under nästa år för att snabbare kunna agera på förändringar.

Tabell 17. Verksamhetsutfall, utbildning på grundnivå och avancerad nivå

(tkr)	2024	2023	2022	2021	2020
Verksamhetens intäkter					
Intäkter av anslag	181 278	172 654	165 871	172 002	164 198
Intäkter av avgifter och andra ersättningar	10 467	9 296	6 277	6 113	4 091
Intäkter av bidrag	9 010	7 419	8 995	7 104	8 632
Finansiella intäkter	2 799	2 557	618	8	15
Summa intäkter	203 553	191 926	181 761	185 226	176 936
Verksamhetens kostnader					
Kostnader för personal	-115 791	-113 729	-119 662	-115 991	-107 853
Kostnader för lokaler	-47 963	-45 903	-41 632	-39 746	-39 362
Övriga driftskostnader	-23 546	-24 039	-19 555	-18 998	-18 435
Finansiella kostnader	-2 339	-2 201	-531	-19	-26
Avskrivningar	-10 386	-10 373	-11 336	-11 094	-12 470
Summa kostnader	-200 025	-196 244	-192 716	-185 849	-178 146
Transfereringar					
Medel från statsbudgeten	563	563	556	544	600
Medel från myndigheter	367	622	1 294	1 694	713
Övriga erhållna medel för finans av bidrag	0	0	158	443	-
Lämnade bidrag	-930	-1 185	-2 007	-2 681	-1 313
Summa transfereringar	0	0	0	0	0
Årets kapitalförändring	3 529	-4 318	-10 955	-623	-1 211

Forskning och utbildning på forskarnivå

Forskning och utbildning på forskarnivå redovisade ett överskott på 2 085 tkr. Personalkostnaderna minskade vilket främst beror på att två doktorander disputerade under året och två externmedelsfinansierade forskningsprojekt avslutades. Den interna resursfördelningen sågs över inför 2024 i syfte att frigöra medel för finansiering av nya doktorandanställningar. Överskottet var planerat och kapitalet kommer

att användas för finansiering av två till tre doktorander per år antagna i samarbete med Lunds universitet.

Externa bidragsintäkter från forskningsfinansiärer har minskat i jämförelse med åren innan. Mest bidragsintäkter erhöles från Vetenskapsrådet, Stiftelsen Marcus och Amalia Wallenbergs Minnesfond, KK-stiftelsen, Lunds universitet och Uppsala universitet.

Tabell 18. Verksamhetsutfall, Konstnärlig forskning och forskarutbildning

(tkr)	2024	2023	2022	2021	2020
Verksamhetens intäkter					
Intäkter av anslag	23 342	21 413	22 357	22 120	20 419
Intäkter av avgifter och andra ersättningar	64	263	5	100	13
Intäkter av bidrag	6 316	7 202	10 211	6 802	4 344
Finansiella intäkter	0	0	0	1	2
Summa intäkter	29 722	28 879	32 573	29 023	24 778
Verksamhetens kostnader					
Kostnader för personal	-17 612	-19 941	-18 586	-18 570	-16 540
Kostnader för lokaler	-6 413	-6 285	-4 902	-4 588	-4 039
Övriga driftskostnader	-2 551	-2 216	-4 810	-4 831	-3 970
Finansiella kostnader	-260	-300	-59	-2	-3
Avskrivningar	-802	-1 010	-905	-891	-941
Summa kostnader	-27 638	-29 751	-29 261	-28 880	-25 493
Transfereringar					
Medel från statsbudgeten	0	1 254	-	-	-
Medel från myndigheter	38	145	-	-	-
Övriga erhållna medel för finans av bidrag	183	69	-	-	-
Lämnade bidrag	-221	-1 469	-	-	-
Summa transfereringar	0	0	-	-	-
Årets kapitalförändring	2 085	-872	3 311	143	-715

Avgiftsfinansierad verksamhet

Den avgiftsfinansierade verksamheten vid KMH utgörs av intäkter från uppdragsutbildning, avgiftsskyldiga studenter och förmedling av studentbostäder för inresande utbytesstudenter.

KMH har under året genomfört uppdragsutbildning i mindre omfattning i form av dirigentutbildning till Försvarsmusiken och kyrkomusikerutbildning i samarbete med Marie Cederschiöld högskola.

Sex avgiftsskyldiga studenter har under året studerat vid KMH. En avgiftsskyldig student har studerat folkmusik, två har studerat dirigering och tre har studerat klassisk musik.

Vid halvårsskiftet avslutades samarbetet med Stockholms studentbostäder (SSSB) gällande förmedling av studentbostäder. SSSB:s uthyrningsverksamhet har haft kvalitetsproblem under en tid och KMH valde att istället samarbeta med Danish institute for Studies Abroad (DIS) kring förmedling av studentbostäder.

Tabell 19. Avgiftsbelagd verksamhet

Verksamhet (tkr)	Över-/underskott t o m 2022	Över-/underskott 2023	Intäkter 2024	Kostnader 2024	Över-/underskott 2024	Akkumulerat över-/underskott utgående 2024
Utbildning på grundnivå eller avancerad nivå						
Uppdragsutbildning	0	0	61	-61	0	0
Utbildning av studieavgiftsskyldiga studenter	0	0	383	-383	0	0
Summa	0	0	444	-444	0	0
Verksamhet där krav på full kostnadstäckning inte gäller						
Upplåtande av bostadslägenhet – utbytesprogram och gästforskare	-1 067	-1 054	569	-575	-5	-2 127
Summa	-1 067	-1 054	569	-575	-5	-2 127

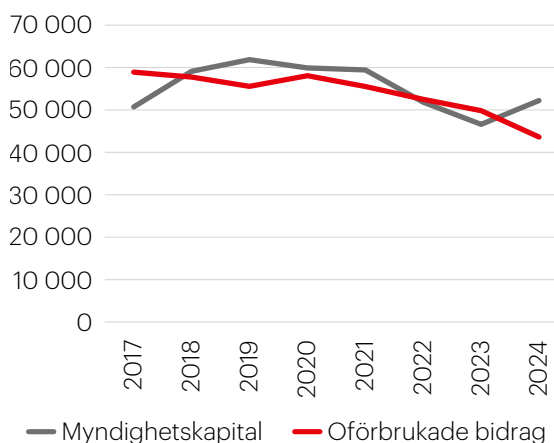
Myndighetskapital och oförbrukade bidrag

Det ingående myndighetskapitalet vid årets början var 46 594 tkr. Utgående myndighetskapital, som inkluderar årets resultat, summerar till 52 207 tkr. I enlighet med den långsiktiga finansieringsplanen för KMH:s campus ska det uppbyggda myndighetskapitalet förbrukas i takt med avskrivningskostnader för gjorda lokalinvesteringar. Årets överskott används för att återuppbygga kapitalet för campusprojektet.

Oförbrukade bidrag minskade med 6 246 tkr och det utgående värdet summerar till 43 603 tkr. En stor del av de oförbrukade bidragen härrör från donationer som KMH erhållit i samband med uppförandet av campus Valhallavägen. Bidragen används för att täcka avskrivningskostnader för

lokalinvesteringar och donationerna beräknas minska med cirka 3 500 tkr per år.

Figur 3. Myndighetskapital och oförbrukade medel (tkr)



Redovisnings- och värderingsprinciper

Årsredovisningen är upprättad i enlighet med förordningen (2000:605) om årsredovisning och budgetunderlag samt förordningen (1993:1153) om redovisning av studier m.m. vid universitet och högskolor. Redovisningen följer god redovisningssed i enlighet med förordningen (2000:606) om myndigheters bokföring.

Uppllysning om avvikelser från generella ekonomiadministrativa regler

För universitet och högskolor görs i regleringsbrevet undantag från bestämmelserna om avräkning enligt anslagsförordningen (2011:223). Avräkning mot anslag och anslagsposter skall ske i samband med de månatliga utbetalningarna till respektive lärosätes räntekonto i Riksgäldskontoret.

Enligt regleringsbrevet undantas universitet och högskolor från redovisning av väsentliga uppgifter enligt förordningen (2000:605) om årsredovisning och budgetunderlag. I stället lämnas uppgifter enligt regleringsbrevets bilaga om väsentliga uppgifter.

Intäkter av avgifter

Enligt regleringsbrevet får lärosäten i samband med studenters produktion inom konstnärlig utbildning ta ut avgifter för biljett eller program utan krav på full kostnadstäckning. I regleringsbrevet ges universitet och högskolor också rätt att utan full kostnadstäckning hyra ut bostadslägenhet till utländska studenter och gästforskare enligt förordningen (1993:528) om statliga myndigheters lokalförsörjning.

Intäkter av bidrag

Bidrag erhålls från både statliga och ickestatliga finansörer. Dessa redovisas under egen aktivitetskod för att kunna återredovisas till bidragsgivaren. Som bidrag redovisas även mottagna gåvor till nya campus. Dessa får egen aktivitetskod om givaren har haft särskilda krav på användningen av medel. Övriga gåvomedel redovisas under gemensam aktivitetskod.

Medel, vilka inte utnyttjats vid årets slut, redovisas som oförbrukade bidrag.

Indirekta kostnader

KMH tillämpar Sveriges universitets- och högskoleförbunds (SUHF:s) modell för full kostnadstäckning.

Samfinansiering

Samfinansiering är generellt en förutsättning för många externfinansierade projekt och förekommer på KMH för utvalda projekt.

Projekten samfinansieras i varierande grad utifrån förutsättningarna i avtalen. På KMH har samfinansiering framför allt förekommit i samband med EU-projekt.

Värdering av fordringar och skulder

Fordringar är upptagna i balansräkningen efter individuell värdering. Gränsvärdet för periodisering av kostnader har under året varit ett halvt prisbasbelopp.

Anläggningstillgångar

KMH har både immateriella anläggningstillgångar och materiella anläggningstillgångar. KMH:s licens för ekonomisystemet tas enligt FÅB 5 kap 2§ upp som immateriell anläggningstillgång. Avskrivningstiden är fem år. Materiella anläggningstillgångar med en bedömd ekonomisk livslängd på över tre år och ett anskaffningsvärde över gränsvärdet har klassificerats som anläggningstillgång. Förbättringsutgifter för annans fastighet har använts för inredningar av lärosalar, studior och konsertsalar. Ljudutrustning klassificeras som övrig utrustning. KMH har efter hörande av ESV beslutat att komponentavskrivning inte är tillämplig, eftersom de bokförda förbättringsutgifterna har samma avskrivningstid.

Ett gränsvärde på ett halvt prisbasbelopp har gällt för aktivering.

För förbättringsutgifter på annans fastighet gäller följande gränsvärden för aktivering:

Ny-, om- och tillbyggnad	50 000 kr
Reparationer och underhåll	100 000 kr

Följande avskrivningstider tillämpas:

Förbättringsutgifter	20 år
Musikinstrument	7 - 25 år
Datorer och kringutrustning	3 år
Övrig utrustning (möbler och teknisk utrustning)	3 - 10 år

För konstföremål sker ingen avskrivning.

Resultaträkning

Resultaträkning (tkr)	Not	2024	2023
Verksamhetens intäkter			
Intäkter av anslag	1	204 620	194 067
Intäkter av avgifter och andra ersättningar	2	10 592	9 769
Intäkter av bidrag	3	15 326	14 621
Finansiella intäkter	4	2 799	2 558
Summa		233 337	221 015
Verksamhetens kostnader			
Kostnader för personal	5	-133 430	-133 851
Kostnader för lokaler	6	-54 396	-52 188
Övriga driftkostnader	7	-26 110	-26 302
Finansiella kostnader	4	-2 599	-2 501
Avskrivningar och nedskrivningar	11-12	-11 188	-11 383
Summa		-227 723	-226 225
Verksamhetsutfall		5 613	-5 210
Transfereringar			
Medel från statsbudgeten för finansiering av bidrag		563	1 817
Medel från myndigheter för finansiering av bidrag		405	767
Övriga erhållna medel för finansiering av bidrag		183	69
Lämnade bidrag	8	-1 151	-2 654
Summa		0	0
ÅRETS KAPITALFÖRÄNDRING	9	5 613	-5 210

Balansräkning

Tillgångar (tkr)	Not	31/12/2024	31/12/2023
Immateriella anläggningstillgångar	10		
Rättigheter och andra immateriella anläggningstillgångar		0	0
Summa		0	0
Materiella anläggningstillgångar	11		
Förbättringsutgifter på annans fastighet		81 761	88 632
Maskiner, inventarier, installationer m.m.		15 937	18 896
Förskott avseende materiella anläggningstillgångar		0	575
Summa		97 697	108 103
Kortfristiga fordringar			
Kundfordringar		232	572
Fordringar hos andra myndigheter		4 353	4 666
Övriga kortfristiga fordringar	12	184	103
Summa		4 769	5 342
Periodavgränsningsposter	13		
Förutbetalda kostnader		14 673	14 522
Upplupna bidragsintäkter		1 007	641
Övriga upplupna intäkter		86	
Summa		15 766	15 163
Avräkning med statsverket			
Avräkning med statsverket	14	-9 752	-11 464
Summa		-9 752	-11 464
Kassa och bank	15		
Behållning räntekonto i Riksgäldskontoret		67 775	67 169
Kassa och bank		0	3
Summa		67 775	67 172
SUMMA TILLGÅNGAR		176 255	184 316

Kapital och skulder (tkr)	Not	31/12/2024	31/12/2023
Myndighetskapital	16		
Balanserad kapitalförändring		46 594	51 804
Kapitalförändring enligt resultaträkningen	9	5 613	-5 210
Summa		52 207	46 594
Avsättningar			
Övriga avsättningar	17	1 451	1 323
Summa		1 451	1 323
Skulder m.m.			
Lån i Riksgäldskontoret	18	64 338	71 502
Kortfristiga skulder till andra myndigheter		3 967	4 110
Leverantörsskulder		2 770	4 034
Övriga kortfristiga skulder	19	1 878	1 810
Depositioner		0	72
Summa		72 954	81 529
Periodavgränsningsposter	20		
Upplupna kostnader		6 040	4 955
Oförbrukade bidrag		43 603	49 849
Övriga förutbetalda intäkter		0	67
Summa		49 644	54 871
SUMMA KAPITAL OCH SKULDER*		176 255	184 316
ANSVARSFÖRBINDELSER		Inga	Inga

* inklusive avrundningsdifferens

Anslagsredovisning

Tabell 20. Anslagsredovisning (tkr)

Redovisning mot anslag, utgiftsområde 16						
Anslag	Benämning	Ingående överföringsbelopp	Årets tilldelning enligt regleringsbrev	Totalt disponibelt belopp	Utgifter	Utgående överföringsbelopp
Kungl. Musikhögskolan i Stockholm: Utbildning på grundnivå och avancerad nivå (Ramanslag)						
2:57 ap. 1.1	Takbelopp (ram)	11 464	149 413	160 877	-151 125	9 752
2:57 ap. 1.2	Takbelopp RRF (ram)	0	1 248	1 248	-1 248	0
Kungl. Musikhögskolan i Stockholm: Konstnärlig forskning och utbildning på forskarnivå (Ramanslag)						
2:58 ap. 1	Basresurs (ram)	0	23 342	23 342	-23 342	0
Särskilda medel till universitet och högskolor (Ramanslag)						
2:65 ap. 34	Dirigentutbildning och utbildning i elektroakustisk komposition (ram)	0	4 436	4 436	-4 436	0
2:65 ap. 35	Utvecklingsmedel (ram)	0	21 500	21 500	-21 500	0
2:65 ap. 36	Lokalkostnader (ram)	0	3 463	3 463	-3 463	0
2:65 ap. 86	Medel för studenthälsa (ram)	0	69	69	-69	0
Summa		11 464	203 471	214 935	-205 183	9 752

Anslag 2:57 ap. 1 Takbelopp har enligt regeringsbeslut 2021-11-03 indelats i delposter 1.1 Takbelopp och 1.2 Takbelopp RRF i syfte att kunna särskilja användning av medel hänförlig till EU:s facilitet för återhämtning och resiliens (RRF).

Ingående anslagssparande (Anslag 2:57 ap. 1.1) har minskat med 1 712 tkr till följd av årets överproduktion till ett utgående överföringsbelopp på 9 752 tkr.

Noter

Värden redovisas i tkr om inget annat anges.

Not 1	Intäkter av anslag	2024	2023
	Utbildning på grundnivå och avancerad nivå	181 278	172 654
	Konstnärlig forskning och utbildning på forskarnivå	23 342	21 413
	Summa	204 620	194 067

Differensen mellan intäkter av anslag och tilldelning av anslag inom utbildning förklaras av minskat anslagssparande på 1,7 mkr samt transferering till studentkåren på 563 tkr.

Not 2	Intäkter av avgifter och andra ersättningar	2024	2023
	Intäkter enligt 4 § avgiftsförordningen		
	Avgiftsintäkter	9 198	6 613
	Summa	9 198	6 613
	Avgifter enligt tillstånd i Regleringsbrev		
	Studenthyror	569	1 264
	Utbildning av studieavgiftsskyldiga studenter	383	810
	Uppdragsutbildning	61	210
	Summa	1 013	2 283
	Övriga avgifter och ersättningar		
	Övriga avgiftsintäkter	381	873
	Summa	381	873
	Summa	10 592	9 769
	Varav tjänsteexport		
	Avser utbildning av studieavgiftsskyldiga studenter	383	810

Intäkter enligt 4 § som främst utgörs av lokaluthyrning har ökat med 2,6 mkr. Avgifter enligt tillstånd i Regleringsbrev har minskat med 1,3 mkr då högskolan upphörde med uthyrning av bostäder till studenter fr.om. halvårsskiftet.

Not 3	Intäkter av bidrag	2024	2023
	Statliga myndigheter	7 349	8 318
	Övriga bidragsgivare	7 977	6 303
	Summa	15 326	14 621

Inomstatliga bidrag avser främst Universitets- och högskolerådet, Vetenskapsrådet, Lunds universitet och Uppsala universitet. Övriga bidrag kommer till största delen från donationer för finansiering av förbättringsutgifter samt finansiering av forskningsprojekt.

Not 4	Finansiella intäkter och kostnader	2024	2023
	Ränteintäkter		
	Ränta på räntekonto hos Riksgäldskontoret	2 793	2 539
	Övriga finansiella intäkter	6	18
	Summa finansiella intäkter	2 799	2 558
	Räntekostnader		
	Ränta på lån i Riksgäldskontoret	2 575	2 484
	Övriga finansiella kostnader	24	17
	Summa finansiella kostnader	2 599	2 501

Not 5	Kostnader för personal	2024	2023
	Lönekostnader exkl. arbetsgivaravgifter, pensionspremier och avgifter	83 756	86 005
	– varav arvoden till styrelse, kommittéer eller uppdragstagare	494	513
	Arbetsgivaravgifter, pensionspremier och avgifter	47 670	45 655
	Övriga personalkostnader	2 004	2 191
	Summa	133 430	133 851

Lönekostnader har minskat med ca 2 mkr samtidigt som sociala avgifter har ökat med motsvarande belopp. Den största ökningen förklaras av ökade avgifter för avtalspension.

Not 6	Kostnader för lokaler	2024	2023
	Lokalhyra	50 361	47 894
	Mediakostnad (el, värme, kyla)	2 521	2 900
	Övriga lokalkostnader	1 514	1 395
	Summa	54 396	52 188

Kostnader för lokaler har ökat med ca 2,2 mkr. Ökningen förklaras främst av ökad lokalhyra till följd av indexuppräkning enligt hyreskontrakt.

Not 7	Övriga driftkostnader	2024	2023
	Köpta tjänster	20 607	19 478
	Inköp av varor	2 209	2 750
	Reaförlust vid avyttring av anläggningstillgång	0	182
	Resor, konferenser, information och representation	2 403	2 868
	Övriga driftkostnader	891	1 025
	Summa	26 110	26 302

Föregående års jämförelsesiffror har korrigerats så att reaförlust redovisas separat istället för under posten övriga driftkostnader.

Not 8	Lämnade bidrag	2024	2023
	Lämnade bidrag till studentkåren vid KMH	675	675
	Lämnade bidrag till utländska studenter för finansiering av studieavgift	255	510
	Lämnade bidrag till statliga myndigheter	221	1 469
	Summa	1 151	2 654

Lämnade bidrag till statliga myndigheter har minskat med ca 1 mkr vilket förklaras av en extraordinär post under föregående år.

Not 9	Årets kapitalförändring	2024	2023
	Utbildning på grundnivå och avancerad nivå		
	Anslagsfinansierad verksamhet	3 529	-4 318
	Avgiftsfinansierad verksamhet	0	-20
	Summa	3 529	-4 338
	Konstnärlig forskning och forskarutbildning		
	Anslagsfinansierad verksamhet	2 085	-872
	Summa	5 613	-5 210

Not 10	Immateriella anläggningstillgångar	2024-12-31	2023-12-31
	Rättigheter och andra immateriella anläggningstillgångar		
	Ingående anskaffningsvärde	143	143
	Utgående anskaffningsvärde	143	143
	Ingående ackumulerade avskrivningar	-143	-143
	Utgående ackumulerade avskrivningar	-143	-143
	Utgående bokfört värde	0	0

Avser nyttjanderätt för ekonomisystem.

Not 11	Materiella anläggningstillgångar	2024-12-31	2023-12-31
	Förbättringsutgifter på annans fastighet		
	Ingående anskaffningsvärde	135 820	134 809
	Årets anskaffningar	0	1 011
	Utgående anskaffningsvärde	135 820	135 820
	Ingående ackumulerade avskrivningar	-47 188	-40 359
	Årets avskrivningar	-6 872	-6 829
	Utgående ackumulerade avskrivningar	-54 060	-47 188
	Utgående bokfört värde	81 761	88 632
	Maskiner, inventarier, installationer m.m.		
	Ingående anskaffningsvärde	78 384	75 501
	Årets anskaffningar	1 357	6 174
	Överföring pågående nyanläggningar	0	281
	Årets försäljning/utrangering	-428	-3 572
	Utgående anskaffningsvärde	79 313	78 384
	Ingående ackumulerade avskrivningar	-59 488	-58 325
	Årets avskrivningar	-4 316	-4 554
	Årets försäljning/utrangering	428	3 390
	Utgående ackumulerade avskrivningar	-63 377	-59 488
	Utgående bokfört värde	15 937	18 896
	Förskott avseende materiella anläggningstillgångar	0	575
	Summa	97 697	108 103

Not 12	Övriga kortfristiga fordringar	2024-12-31	2023-12-31
	Diverse fordringar	59	66
	Fordringar på personal	124	36
	Summa	184	103

Fordringar på personal avser löneförskott till utländska uppdragstagare samt negativ lön.

Not 13	Periodavgränsningsposter	2024-12-31	2023-12-31
	Förutbetalda hyreskostnader	12 655	12 568
	Övriga förutbetalda kostnader	2 018	1 954
	Upplupna bidragsintäkter	1 007	641
	Övriga upplupna intäkter	86	0
	Summa	15 766	15 163

Not 14	Avräkning med statsverket	2024-12-31	2023-12-31
	Anslag i räntebärande flöde		
	Ingående balans	-11 464	-8 346
	Redovisat mot anslag	205 183	195 884
	Anslagsmedel som tillförts räntekonto	-203 471	-199 002
	Skulder avseende anslag i räntebärande flöde	-9 752	-11 464
	Summa	-9 752	-11 464

Saldot avser anslagssparande mot anslag 2:57 ap. 1.1.

Not 15	Kassa och bank	2024-12-31	2023-12-31
	Behållning räntekonto i Riksgäldskontoret	67 775	67 169
	Behållning valutakonto	0	3
	Summa	67 775	67 172

KMH har ingen räntekontokredit hos Riksgäldskontoret.

Not 16	Myndighetskapital			
	Kapitalförändring per område enligt regleringsbrev för universitet och högskolor			
		Balanserad kapitalförändring	Årets kapitalförändring	Summa
	Verksamhet			
	Utbildning på grundnivå och avancerad nivå			
	Utbildning enligt uppdrag i regleringsbrev; anslagsfinansierad	24 806	3 529	28 335
	Summa	24 806	3 529	28 335
	Konstnärlig forskning och forskarutbildning			
	Utbildning på forskarnivå och forskning; anslagsfinansierad	21 787	2 085	23 872
	Summa	21 787	2 085	23 872
	Total kapitalförändring	46 594	5 613	52 207

Ingen del av kapitalförändringen avser bidrag.

Not 17	Övriga avsättningar	2024-12-31	2023-12-31
	Medel för kompetensväxling		
	Ingående avsättning medel för kompetensväxling	1 323	1 064
	Årets avsättning	248	260
	Årets förbrukning	-121	0
	Utgående avsättningar	1 451	1 323
	Under året har 121 tkr tagits i anspråk.		
	Summa	1 451	1 323

Not 18	Lån i Riksgäldskontoret	2024-12-31	2023-12-31
	Ingående låneskuld	71 502	73 017
	Under året nyupptagna lån	0	5 156
	Årets amorteringar	-7 164	-6 671
	Summa	64 338	71 502
	Låneram i Riksgäldskontoret		
	– Beviljad enligt regleringsbrev	90 000	95 000
	– Utnyttjad vid räkenskapsårets slut	64 338	71 502

Not 19	Övriga kortfristiga skulder	2024-12-31	2023-12-31
	Personalens källskatt	1 923	1 967
	Stipendiefonder	-79	-281
	Övrigt	34	124
	Summa	1 878	1 810

Not 20	Periodavgränsningsposter	2024-12-31	2023-12-31
	Upplupen semesterlön inklusive sociala avgifter	5 277	4 374
	Upplupen lön inklusive sociala avgifter	386	31
	Övriga upplupna kostnader	378	550
	Summa upplupna kostnader	6 040	4 955
	Oförbrukade bidrag från annan statlig myndighet	4 647	5 595
	Oförbrukade bidrag från utomstatliga	38 956	44 253
	– varav donationsmedel	37 338	40 803
	Summa oförbrukade bidrag	43 603	49 849
	Övriga förutbetalda intäkter	0	67
	Summa förutbetalda intäkter	0	67
	Summa	49 644	54 871

Oförbrukade bidrag utomstatliga, som till största del avser donationer för finansiering av förbättringsutgifter, har minskat med motsvarande avskrivningskostnader på 3,5 mkr.

Specifikation och förbrukningstakt för oförbrukade inomstatliga bidragsmedel	2024-12-31	2023-12-31
Universitets- och högskolerådet (UHR)	3 913	3 522
Vetenskapsrådet (VR)	399	1 885
Lunds universitet	335	189
Summa	4 647	5 595
Förbrukning inom 3 månader	190	1 005
Förbrukning > 3 månader till 12 månader	3 377	3 252
Förbrukning > 1 år till 3 år	1 079	1 338
Summa	4 647	5 595

För varje projekt har gjorts en individuell bedömning av hur medlen beräknas förbrukas.



Väsentliga uppgifter

Tabell 21. Väsentliga uppgifter	2024	2023	2022	2021	2020
Utbildning och forskning					
Totalt antal helårsstudenter ¹	704	682	660	691	685
Kostnad per helårsstudent (tkr)	284	288	292	269	260
Totalt antal helårsprestationer ¹	606	624	608	657	605
Kostnad per helårsprestation (tkr)	330	314	317	283	294
Totalt antal studieavgiftsskyldiga studenter (hst) ²	3.4	2.6	2.3	2.7	2.2
Totalt antal nyantagna doktorander	-	-	-	-	-
Totalt antal doktorander med någon aktivitet ³	-	-	-	-	-
Totalt antal doktorander med doktorandanställning (årsarb.)	-	-	-	-	-
Totalt antal doktorander med utbildningsbidrag (årsarb.)	-	-	-	-	-
Genomsnittlig studietid för licentiatexamen	-	-	-	-	-
Genomsnittlig studietid för doktorsexamen	-	-	-	-	-
Totalt antal doktorsexamina	-	-	-	-	-
Totalt antal licentiatexamina	-	-	-	-	-
Totalt antal refereegranskade vetenskapliga publikationer	60	89	50	85	84
Kostnad per refereegranskad vetenskaplig publikation	461	334	585	340	303
Personal					
Totalt antal årsarbetskrafter	161	177	188	184	177
Medelantal anställda	269	289	316	298	311
Totalt antal lärare (årsarb.)	87	96	102	100	98
– andel kvinnor (%)	33	33	32	33	31
– andel män (%)	67	67	68	67	69
Antal disputerade lärare (årsarb.)	16	14	16	17	15
– andel kvinnor (%)	35	36	37	35	36
– andel män (%)	65	64	63	65	64
Antal professorer (årsarb.)	23	24	24	23	23
– andel kvinnor (%)	24	25	29	26	27
– andel män (%)	76	75	71	74	73
Ekonomi					
Intäkter totalt (mnkr), varav	233	221	214	214	202
utbildning på grundnivå och avancerad nivå (mnkr)	204	192	182	185	177
– andel anslag (%)	89	90	91	93	93
– andel externa intäkter (%)	11	10	9	7	7
forskning och utbildning på forskarnivå (mnkr)	30	29	33	29	25
– andel anslag (%)	79	74	69	76	82
– andel externa intäkter (%)	21	26	31	24	18
Kostnader totalt (mnkr)	228	226	222	215	204
– andel personal (%)	59	59	62	63	61
– andel lokaler (%)	24	23	21	21	21
Lokalkostnader ⁴ per kvm (kr)	3 286	3 258	3 050	3 031	2 969
– andel av justerade totala kostnader (%)	26	26	24	24	25
Balansomslutning (mnkr)	176	184	196	211	217
– varav oförbrukade bidrag	44	50	53	56	58
– varav årets kapitalförändring	6	-5	-8	0	-2
– varav myndighetskapital (inkl. årets kapitalförändring)	52	47	52	59	60
i) myndighetskapital inom utbildning grundnivå och avancerad nivå	28	25	29	40	41
ii) myndighetskapital forskning och utbildning på forskarnivå	24	22	23	19	19

¹ Exkl. uppdragsutbildning och beställd utbildning, inkl. decemberprestationer och studieavgiftsfinansierad utbildning.

² Exkl. beställd utbildning.

³ KMH bedriver utbildning på forskarnivå men doktoranderna är antagna av och examineras vid andra lärosäten.

⁴ Redovisas i enlighet med SUHF:s rekommendationer om lokalkostnader i den del som avser sammanställning av lokalkostnader, se bilaga 2 till rekommendationerna (REK 2014:1, dnr 14/069).

Redovisning av takbelopp

Ur det studieadministrativa systemet Ladok hämtas uppgifter om hur många helårsstudenter och helårsprestationer som registrerats under året. Utifrån dessa registreringar beräknas hur takbeloppet för utbildning på grund- och avancerad nivå har utnyttjats.

KMH avräknar helårsstudenter och helårsprestationer främst inom utbildningsområdet musik men även inom utbildningsområdena undervisning, verksamhetsförlagd utbildning, samhällsvetenskap och humaniora. Utbildningsproduktionen har ökat från förra årets nivå och resulterade i överproduktion. Eftersom föregående års underproduktion har redovisats som anslagssparande har målet varit att successivt öka produktionen för att på så sätt hämta hem anslagssparandet.

Låg anslagsuppräknig och ökade kostnader i kombination med tidigare års underproduktion

har skapat ett ansträngt ekonomiskt läge för lärosätet. Program med hög andel individuell undervisning är inom vissa genrer dyrare att genomföra än andra utbildningsalternativ. KMH har därför sett ett behov av att komplettera utbildningsutbudet med ett antal fristående kurser som bygger på gruppundervisning för att på så sätt skapa bättre kursekonomi. Ett arbete med att hitta en lämplig balans mellan programplatser och fristående kurser har påbörjats och utbildningsproduktionen väntas öka successivt på några års sikt.

Av KMH:s tilldelade takbelopp avser 626 tkr en särskild satsning på utbildning för livslångt lärande. Enligt regleringsbrevet får ersättning avräknas för både helårsstudent och helårsprestation men KMH har valt att enbart redovisa antal helårsstudenter inom kurser som avräknas mot ersättningsområdet musik (se kolumnen utfall HST LLL).

Tabell 22a. Redovisning av antal helårsstudenter (HST) och helårsprestationer (HPR) 2024-01-01 - 2024-12-31

Utbildningsområde	Utfall HST LLL	Utfall HST exkl LLL	Utfall HPR	HST ersättn. (tkr)	HPR ersättn. (tkr)	Utfall total ersättning (tkr)
Undervisning	-	23	23	1 013	1 051	2 064
Verksamhetsförlagd utbildning	-	26	22	1 601	1 322	2 924
Musik	4,0	636	547	94 605	51 139	145 744
Samhällsvetenskap/Humaniora	-	11	10	394	232	627
Summa	4,0	696	603	97 614	53 745	151 358
Takbelopp (tkr)						150 661
Redovisningen visar att lärosätet kommer över takbeloppet med (tkr)						697
Redovisningen visar att lärosätet kommer under takbeloppet med (tkr)						-

Tabell 22b. Redovisning av antal helårsstudenter (HST) och helårsprestationer (HPR), andel kvinnor och män, 2024-01-01 - 2024-12-31

Utbildningsområde	Utfall HST	Andel kvinnor av HST (%)	Andel män av HST (%)	Utfall HPR	Andel kvinnor av HPR (%)	Andel män av HPR (%)
Undervisning	23,5	9,1	14,4	23,2	8,8	14,5
Verksamhetsförlagd utbildning	26,2	10,9	15,3	22,3	8,3	14,0
Musik	639,8	260,1	379,7	547,0	219,4	327,6
Samhällsvetenskap/Humaniora	11,1	7,8	3,3	10,1	5,9	4,1
Summa	700,6	287,9	412,7	602,6	242,4	360,2

Tabell 23. Beräkning av anslagssparande och överproduktion (tkr)

A. Tillgängliga medel (inklusive beslutad tilläggsbudget)	
Årets takbelopp	150 661
+ Ev. ingående anslagssparande	11 464
Summa (A)	162 125
B. Utfall totalt för utbildning på grundnivå och avancerad nivå	
Ersättning för HPR från december föregående budgetår	1 014
Utfall total ersättning enligt tabell 22a	151 358
+ Ev. ingående överproduktion	0
Summa (B)	152 373
Summa (A-B)¹	9 752

¹ Positiv summa förs till tabell över anslagssparandet nedan. Negativ summa förs till tabell överproduktion nedan.

Tabell. Anslagssparande	
Totalt utgående anslagssparande (A-B)	9 752
- Ev. anslagssparande över 10 % av takbeloppet ²	-
Utgående anslagssparande	9 752

Tabell. Överproduktion	
Total utgående överproduktion	-
- Ev. överproduktion över 10 % av takbeloppet ²	-
Utgående överproduktion	-

² Den del av anslagssparande respektive överproduktion som lärosätet inte får behålla utan regeringens godkännande.

Tabell 24. Utnyttjande av takbelopp som jämförelse över tiden

	2024	2023	2022	2021	2020
Takbelopp (tkr)	150 661	147 358	146 193	144 329	137 058
Helårsstudenter (HST)	701	679	658	685	681
Helårsprestationer (HPR)	603	621	569	632	577
Decemberprestationer (HPR)	11	17	10	21	26
Berättigad ersättning om tak ej fanns (tkr)	152 373	144 240	136 659	143 507	133 335
"Överproduktion" (tkr)	1 712	-	-	-	-
"Underproduktion" (tkr)	-	3 118	9 534	822	3 723
Värde överstigande 10 % av takbeloppet (tkr)	-	-	-	-	-
Utgående värde av sparade prestationer (tkr)	-	-	-	1 188	2 010
Anslagssparande	9 752	11 464	8 346	-	-

Ersättningar och övriga uppdrag

Rektor

Per-Henrik Holgersson, fr o m 24-07-01 1 016 tkr
Inga andra uppdrag

Johannes Landgren, tf. t o m 24-06-30 774 tkr
Johannes Landgren Musik AB

Elisabet Ljungar 18 tkr
Inga andra uppdrag

Linda Portnoff 18 tkr
Alicess AB
Riteband AB
Monostereo Invest AB
Doremir Music Research AB, fr o m augusti 2024

Ordförande

Peter Norman 35 tkr
Aktiebolaget Trav och galopp, ordf.
Entropics Asset Management AB, ordf.
Nasdaq Sverige AB, t o m april 2024
Oscar Properties AB, ordf., t o m april 2024
Transportstyrelsen, ordf.

Birgitta Svendén 23 tkr
Svensk Scenkonst Servicebolag AB, ordf.

Lärrerrepresentanter

Annika Falthin, t o m 24-08-31 739 tkr
Inga andra uppdrag

Anna Backman Bister, fr o m 24-09-01 505 tkr
Inga andra uppdrag

Leif Ottosson 408 tkr
Inga andra uppdrag

Mats Widlund 651 tkr
WK Piano Aktiebolag

Ledamöter utsedda av regeringen

Lena Adamson 18 tkr
Inga andra uppdrag

Mikael Granholm, fr o m 24-10-01 5 tkr
Insynsrådet vid Plikt- och prövningsverket
Insynsrådet vid Länsstyrelsen i Gotlands län
Riksdagsdirektörens råd

Mattias Hansson 18 tkr
Spacetruckin' AB
I.S.A.A.C. AB
Martin Persson Mediaproduktion AB
A Bird's Perspective AB

Studentrepresentanter

Pauline Burke Clason 9 tkr
Inga andra uppdrag

Daniel Chun 18 tkr
Inga andra uppdrag

Sofie Desirée Maritvold 20 tkr
Inga andra uppdrag

Nils Landgren 18 tkr
Inga andra uppdrag

Styrelsens intygande

Vi intygar att årsredovisningen för Kungl. Musikhögskolan i Stockholm 2024 ger en rättvisande bild av verksamhetens resultat samt kostnader, intäkter och myndighetens ekonomiska ställning.

Stockholm 2025-02-21

Styrelsen för Kungl. Musikhögskolan i Stockholm:

Peter Norman
Styrelseordförande

Per-Henrik Holgersson
Rektor

Lena Adamson
Ledamot

Mikael Granholm
Ledamot

Mattias Hansson
Ledamot

Nils Landgren
Ledamot

Elisabet Ljungar
Ledamot

Linda Portnoff
Ledamot

Birgitta Svendén
Ledamot

Anna Backman Bister
Lärrarepresentant

Leif Ottosson
Lärrarepresentant

Erik Lanninger
Lärrarepresentant

Pauline Burke Clason
Studentrepresentant

Daniel Chun
Studentrepresentant

Sofie Desirée Maritvold
Studentrepresentant



C7 F# Eb A#
D7 G# C#F# E#A#
D7 G# C#A#D#G#

STEINWAY & SONS

KMH

Kungl. Musikhögskolan
i Stockholm
Royal College of Music
Valhallavägen 105
Box 27711
SE-115 91 Stockholm
Sweden

+46 8 572 10 000 Tel
www.kmh.se