

Kungl. Musikhögskolan Årsredovisning 2025



Kungl. Musikhögskolan i Stockholm
Årsredovisning 2025
(Dnr 26/27)

Grafisk design: www.ClearDesign.se

Foto: Bo Söderberg, Cecilia Österholm,
Melina Hägglund, Model House i Stockholm
och Per Kristiansen

Innehåll

Rektors förord.....	6
Studenterna har ordet.....	8
Om KMH.....	10
Resultatredovisning.....	13
Utbildning	14
Livslångt lärande och omställning.....	15
Alumnundersökning	15
Utbildningsutbud och söktryck	17
Utbildningsutbudets anknytning till arbetsmarknaden	20
Forskningsanknuten utbildning	21
Lärarytbildningen	21
Särskilda åtaganden	24
Antal utfärdade examina	26
Studieavgifter	27
Internationalisering inom utbildningen	27
Studentinflytande och samverkan med studentkåren.....	29
Studieverkstad.....	30
Studentrekrytering	30
Forskning	32
Forskningsmiljö.....	32
Forskningsetik och god forskningssed.....	32
Extern forskningsfinansiering	33
Utbildning på forskarnivå	36
Internationalisering inom forskningen	37
Publikationer	37
Samverkan.....	39
Konserter och evenemang	39
Entreprenörskap, samarbeten och innovation	40

Hållbarhet och verksamhetsutveckling	43
Kvalitetssäkring av utbildning och forskning	43
Hållbarhet	45
Kompetensförsörjning	45
Sjukfrånvaro	47
Arbetsmiljö	47
Jämställdhetsintegrering och likabehandling	48
Säkerhetsarbete	49
Lokaler	50
Ekonomisk redovisning	51
Ekonomiskt utfall	52
Årets resultat	52
Resultat per verksamhetsgren	54
Avgiftsfinansierad verksamhet	56
Myndighetskapital och oförbrukade bidrag	56
Redovisnings- och värderingsprinciper	57
Resultaträkning	59
Balansräkning	60
Anslagsredovisning	62
Noter	63
Väsentliga uppgifter	70
Redovisning av takbelopp	71
Ersättningar och övriga uppdrag 2025	73
Styrelsens intygande	74



Rektors förord

2025 har varit ett spännande år på KMH och jag känner mig stolt över allt som vi har åstadkommit under året. KMH är en musikhögskola under ständig utveckling med siktet inställt mot att konstant bli bättre. Kompetens, kreativitet och engagemang är våra ledord.

Ett viktigt steg i KMH:s utvecklingsarbete är organisationsöversynen som genomförts under året och den har resulterat i en kommande organisationsförändring under 2026. Ledningsstrukturen kommer att förändras i och med att de tre akademichefernas uppdrag löper ut sista juni 2026. En roll som vicerektor för utbildning kommer att inrättas samt att prorektor, som redan idag driver forskningsfrågorna vid lärosätet, även kommer att bli vicerektor för forskning. Därtill försvinner dagens akademnivå och besluten flyttas istället närmare våra sex institutioner i och med att de får egna institutionschefer. Organisationsöversynen har inneburit mycket arbete men samtidigt varit en givande process och jag har verkligen uppskattat dialogen med alla medarbetare. Tillsammans tänker vi klokt.

En glädjande nyhet för KMH har varit att regeringen givit oss förtroende att etablera ett innovationskontor för de konstnärliga högskolorna i Stockholm. Det arbetet har nu inletts med en förstudie som ska kartlägga behov, förväntningar och möjliga resultat kopplade till lärosätenas utbildning, forskning och samverkan. Förstudien ska även ge vägledning för hur innovationskontoret kan bidra till den nationella strategin för kulturella och kreativa branscher.

I slutet av året fick KMH besked om en höjning av ersättningsbeloppet för ämnesområdet musik samt en höjning av vårt forskningsanslag, inför 2026. Det är glädjande att det satsas på kvalitet i utbildning och forskning i musik och musikpedagogik, men takbeloppet är dock detsamma vilket innebär färre studenter i utbildning. Därför har ett arbete inletts för att se över utbildningsutbudet och hur vi ska prioritera. Som högskola är vi stolta över ett fortsatt starkt söktryck. Kvaliteten är genomgående mycket hög bland de

sökande och vi skulle kunna anta fler än vad vi idag har utbildningsplatser.

Under året har KMH:s forskningsmiljö fortsatt att växa och fyra nya doktorander har anställts. Därtill har en ny riktlinje för kontinuerlig uppföljning av forskningsmiljön tagits fram och kommer att beslutas av utbildnings- och forskningsnämnden under nästa år. Det är ett viktigt led i att stärka vår forskningsmiljö och nästa steg blir att implementera ett fullständigt kvalitetssystem för forskning. Systemet har under året prövats i organisationen för att säkerställa att det ger de effekter som är avsikten.

Satsningen på Campus totalförsvar startade under året och i det arbetet leder KMH, tillsammans med Konstfack, Stockholms konstnärliga högskola och Kungliga konsthögskolan, nätverket Kultur i kris och krig. Nätverket avser att samla konstnärliga lärosäten och forskare från hela landet gällande frågor om kulturens roll i samhället under tider av kris och krig.

Jag har under året reflekterat mycket över musikens betydelse, inte minst efter att jag fick ta del av en skildring som vittnade om hur verksamheten vid musikhögskolan i Charkiv fortgår trots pågående krig. I en tid präglad av osäkerhet och snabba förändringar påminner musiken oss om sitt djupaste värde. Den ger tröst när orden inte räcker, skapar gemenskap över gränser och fungerar som en kraftfull röst för reflektion, motstånd och hopp. För oss vid KMH är detta ett ansvar såväl som ett privilegium: att utbilda studenter i musik och musikpedagogik – musiker som inte bara behärskar sitt hantverk, utan som förstår musikens roll i samhället och dess förmåga att bidra till mening, dialog och mänsklig värdighet i en orolig omvärld.



Per-Henrik Holgersson, rektor





KMS ordförande Thoran Gyllenbreider.

År 2025 har på många sätt varit ett år präglad av kontraster. Världen omkring oss har fortsatt att kännas skör och komplex. Krig och väpnade konflikter har dominerat nyhetsflödet, politiska spänningar har fördjupats både nationellt och internationellt, och ekonomisk osäkerhet har blivit ett vardagstillstånd snarare än ett undantag. I ett sådant samhällsklimat påverkas även studenter – inte minst konstnärliga studenter, vars framtid ofta formas i mötet mellan ideal och verkliga förutsättningar.

Mot denna bakgrund har 2025 varit ett år där behovet av gemenskap, sammanhang och framtidstro blivit allt tydligare. För många studenter har vardagen präglats av höga krav, begränsade resurser och ett samhälle i snabb förändring. Samtidigt har vi sett en stark vilja att fortsätta utvecklas, samarbeta och skapa – trots osäkerheten.

Nuvarande presidium i Kungl. Musikhögskolans Studentkår tillträdde den 1 juli 2025. Under året har kårens arbete präglats av dialog, ansvar

och ett tydligt fokus på att stärka studenternas gemensamma röst. Vissa beslut tog längre tid att nå och krävde mer öppen diskussion än vi förväntat oss, men i slutändan stärkte dessa processer vår demokratiska kultur. Genom respektfulla samtal och en ökad transparens har vi kunnat hitta konstruktiva lösningar och utveckla vårt arbetssätt framåt.

Ett särskilt glädjande inslag under året har varit den ökade gemenskapen mellan studenter från olika institutioner. Genom fler gemensamma sammanhang, sociala aktiviteter och kärdrivna initiativ har vi sett hur gränser suddats ut och nya samarbeten vuxit fram. Dessa mötesplatser har varit viktiga – inte bara för det sociala livet, utan för att skapa en starkare vi-känsla på hela KMH.

I detta sammanhang vill vi särskilt lyfta arbetet med att återigen få SMASK i rörelse. SMASK, Sveriges Musikakademikers SångKåntest, är ett nationellt studentdrivet evenemang där musikhögskolor möts i ett större konstnärligt samarbete. Det är inte en fest i första hand, utan



KMS vice ordförande Gumru Nuri Ahundzada.

ett omfattande projekt som rymmer komposition, arrangering, sceniskt arbete, orkesterspel, produktion och samverkan över institutions- och lärosättesgränser. Att åter bygga upp engagemanget kring SMASK har varit ett sätt att samla studenter kring något gemensamt, kreativt och framåtblickande – ett projekt som visar vad som är möjligt när många kompetenser möts i ett gemensamt mål.

Parallellt med detta har KMH:s omfattande konsertverksamhet fortsatt att spela en central roll under året. Större projekt med stråk-, blås- och symfoniorkester har gett studenter möjlighet att verka i professionella sammanhang och möta publiken i betydelsefulla miljöer, ibland även utanför högskolans egna väggar. Dessa projekt är inte bara utbildningsmoment, utan tydliga uttryck för musikens roll i samhället – som konstform, som kommunikation och som framtidskraft.

När mycket annat i samhället präglas av osäkerhet har musiken fortsatt att vara något stadigt. Den samlar, bär och förmedlar sådant

som inte alltid låter sig uttryckas i ord. För oss studenter är musiken inte ett tillval, utan själva kärnan i vår utbildning och vårt engagemang. Den är också ett ansvar: att föra vidare ett kulturliv som är nödvändigt för ett levande, öppet och mänskligt samhälle.

När vi blickar framåt gör vi det med både ödmjukhet och tillförsikt. Så länge vi fortsätter att värna gemenskap, dialog och det konstnärliga arbetet, finns det goda förutsättningar för framtiden. I linje med Kungl. Musikhögskolans vision vill vi att även kommande år ska präglas av musik – för människan och framtiden.

Thoran Gyllenbreider
Ordförande KMS

Gumru Nuri Ahundzada
Vice ordförande KMS

Om KMH

Som ett av världens äldsta lärosäten för högre musikutbildning fortsätter KMH att vara ett attraktivt lärosäte för blivande musiker, musikpedagoger och andra musikprofessioner. Ett högt söktryck vittnar om utbildningarnas kvalitet och många studenter uttrycker stolthet över att vara en del av KMH.

Genrebredden som omfattar många olika musikaliska uttrycksformer i kombination med internationell spetskompetens är lärosätets kännetecken. Välutbildade musiker, musiklärare och andra yrkesverksamma inom musikområdet bidrar till Sveriges musikframgångar och bidrar till att skapa en positiv samhällsutveckling.

KMH:s forskning i musik och musikpedagogik berikar musiklivet, angränsande discipliner och samhället i stort. Högskolans forskningsmiljö fortsätter att växa och genom forskarutbildnings-samarbeten har en livaktig miljö etablerats för doktorander i musik och musikpedagogik vilket stärker den interdisciplinära aspekten av forskning i musik.

Vision och strategisk planering

KMH:s vision *Musik för människan och framtiden* visar riktningen för lärosätets arbete med långsiktiga framtidsfrågor, både inom det konstnärliga fältet och i ett bredare samhällsperspektiv. Genom visionen samlas KMH:s medarbetare kring en gemensam riktning. Visionen underlättar beslutfattande, stödjer förändringsarbete och bidrar till engagemang och motivation.

Den strategiska planeringen syftar till att samla verksamheten kring områden som är särskilt viktiga. Med utgångspunkt i KMH:s vision och tillhörande strategisk plan fattar högskolestyrelsen beslut om årliga verksamhetsplaner som konkretiserar den övergripande strategin.

I verksamhetsplanerna knyts vision, strategi och riskanalys samman för att skapa tydlighet kring mål och ansvar. Inriktningar och prioriteringar i verksamhetsplanerna kopplas därefter till fördelning av resurser.

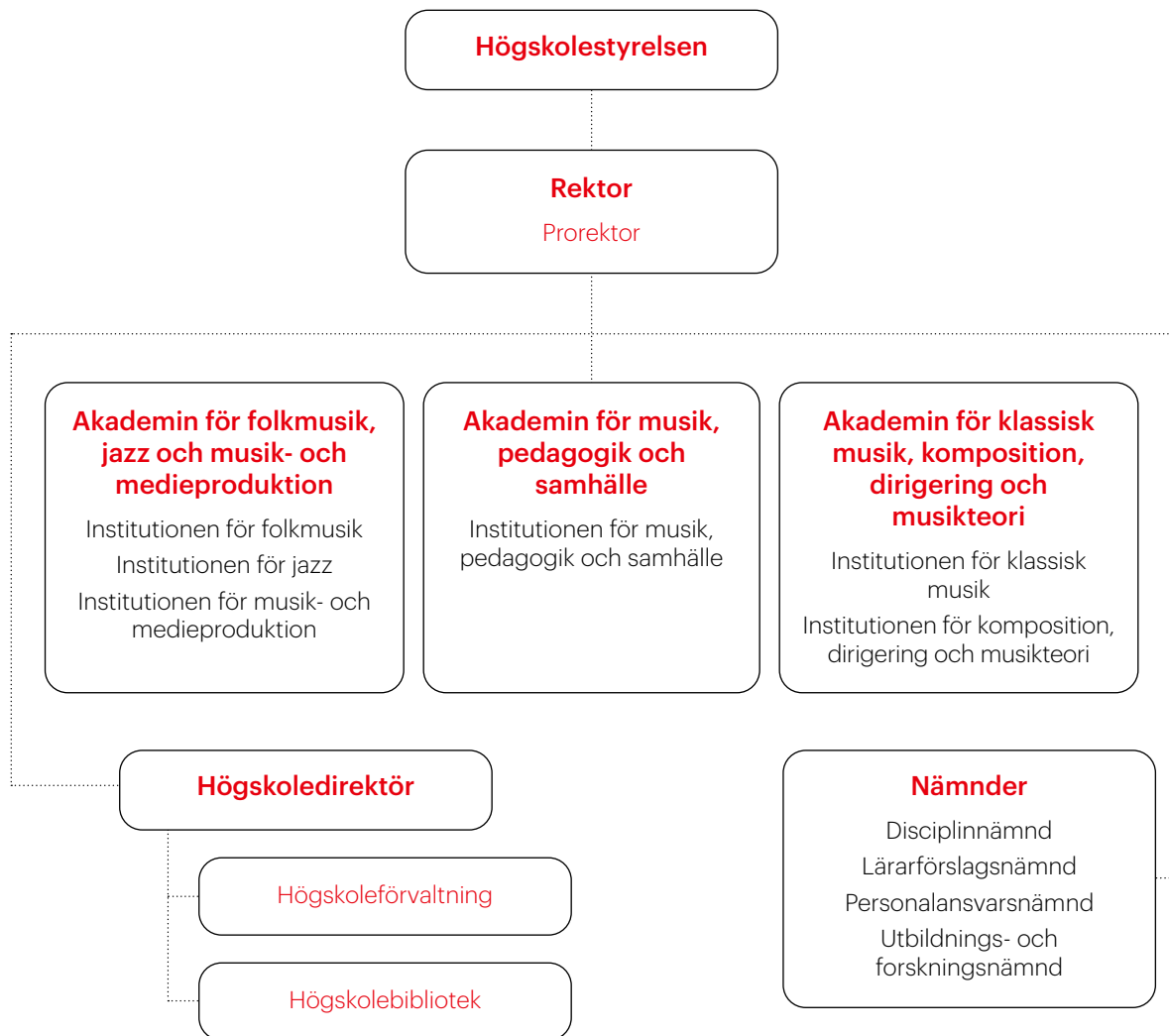
Den nuvarande strategiperioden sträcker sig till och med 2026 och under året har arbetet med att ta fram en ny strategisk plan inletts. Inom ramen för detta arbete har högskolestyrelsen påbörjat att identifiera centrala områden för KMH:s fortsatta utveckling.

Årsredovisningens utformning

Årsredovisningen ger en samlad bild av KMH:s verksamhet under 2025 och hur uppdragen har genomförts. Redovisningen utgår från de uppdrag och mål som följer av lagar, förordningar och regleringsbrev, samt av de krav på väsentliga uppgifter som gäller för universitet och högskolor.

Resultatredovisningen är strukturerad i olika avsnitt för utbildning, forskning och samverkan, samt ett gemensamt avsnitt som täcker övergripande frågor. Därefter följer den ekonomiska redovisningen med en sammanfattande analys av årets ekonomiska utfall, resultat- och balansräkning, anslagsredovisning, noter samt redovisning av takbelopp.

Figur 1. KMH:s organisation



Organisation

Högskolestyrelsen har det övergripande ansvaret för KMH:s inriktning och organisation samt fattar beslut om årsredovisning, budgetunderlag och verksamhetsplan. Rektor leder den dagliga verksamheten, ingår i högskolestyrelsen och är högskolans främsta akademiska och konstnärliga företrädare. Prorektor utses av högskolestyrelsen och träder vid behov in i rektors ställe. Prorektor har ett särskilt ansvar för utvecklingen av forskningsmiljön vid KMH.

Högskoledirektören ansvarar för beredning och föredragning av ärenden till rektor och högskolestyrelse och ska verka för en god förvaltningskultur inom myndigheten. I uppdraget ingår att leda verksamheten inom högskoleförvaltning och högskolebibliotek samt ett ansvar för fastighets- och säkerhetsfrågor.

Högskolans nämnder är organisatoriskt placerade under rektor. Utbildnings- och forskningsnämnden har ett samlat ansvar för kvaliteten i utbildning och forskning, medan disciplinnämnden beslutar i ärenden om disciplinära åtgärder mot studenter. Lärarförslagsnämnden bereder anställningsärenden för professorer och lektorer och personalansvarsnämnden hanterar frågor om disciplinansvar, avstängning och åtalsanmälan vid misstanke om tjänstefel.

Utöver nämnderna finns flera rådgivande organ med uppdrag att följa och främja utvecklingen inom särskilda områden, exempelvis forskning, samverkan, internationalisering, hållbarhet, likabehandling, högskolepedagogik och informations- och kommunikationsteknik.

Vid högskolans tre akademier bedrivs utbildning på grundnivå och avancerad nivå inom olika musikaliska genrer, liksom forskning i musik och musikpedagogik samt forskarutbildning i samarbete med andra lärosäten. Akademierna leds av akademichefer som har utsetts av rektor efter hörande med respektive kollegium.

Akademien för folkmusik, jazz och musik- och medieproduktion

Inom denna akademi ryms verksamhet med inriktning på svensk folkmusik samt folk- och konstmusik från andra kulturer. Här bedrivs även utbildningar inom jazz, pop, rock, latin och fri improvisation. Området musik- och medieproduktion omfattar program och kurser där musik samspelar med andra medier, såsom tv, film, datorspel och olika interaktiva plattformar.

Utbildningarna förbereder studenterna för yrkesliv som bland annat musiker, kompositörer och låtskrivare, konsert- och skivproducenter, arrangörer, teater- och studiomusiker samt lärare vid kulturskolor, folkhögskolor och musikhögskolor.

Akademien för musik, pedagogik och samhälle

Vid denna akademi finns KMH:s ämneslärarutbildning i musik. Studenterna kan välja mellan att läsa musik och annat ämne

alternativt att fördjupa sig i musik inom någon av de fem profilerna inriktade mot gymnasieskolans estetiska program: instrument/ensemble, kör, musikteori, musikproduktion samt rytmik.

Akademien erbjuder också kompletterande pedagogisk utbildning (KPU), ett masterprogram i musikpedagogik samt ett kandidatprogram i musikpedagogik med inriktning musikterapi. Musikterapeuter från KMH arbetar bland annat inom omsorg, skola och kulturliv. Därutöver ges flera fristående kurser inom musikpedagogik samt musik och hälsa.

Akademien för klassisk musik, komposition, dirigering och musikteori

Detta är KMH:s största akademi och omfattar utbildningar i sång och många instrument inom den västerländska klassiska traditionen, inklusive kyrkomusik, tidig musik och pianostämning. Här finns också utbildningar i komposition, dirigering och musikteori. Studenter i komposition kan välja inriktning mot till exempel västerländsk konstmusik, elektroakustisk musik, jazz eller filmmusik, medan studenter i dirigering profilerar sig mot kör- eller orkesterdirigering.

Inom den klassiska musiken finns en etablerad arbetsmarknad vid orkesterinstitutioner, inom regional musikverksamhet och vid Försvarsmakten. Även inom de kyrkliga samfundet skapas många arbetstillfällen för klassiskt utbildade musiker, särskilt för kyrkomusiker.





Resultat- redovisning

OPERA

EMH Symfoniorkester

KONTRABAS

Del II

W. A. Mozart - La cenerentola

W. A. Mozart - La cenerentola

W. A. Mozart - Così fan tutti

G. Verdi - Il trovatore

R. Strauss - Die Frau ohne Schatten

Utbildning

KMH är Sveriges största enskilda aktör inom högre musikutbildning. Högskolan har en ledande och central position i att förse det internationellt framgångsrika svenska musiklivet med kvalificerad kompetens inom ett brett spektrum av många genrer och uttryck, liksom det svenska samhället med välutbildade musiker och musiklärare. Genom utbildningarna strävar KMH efter att svara mot såväl aktuella som framtida behov på arbetsmarknaden, samtidigt som tidlösa musikaliska praktiker värnas och musikens roll i samhällslivet stärks.

KMH erbjuder ett brett utbildningsutbud med ett flertal specialinriktningar, vilket speglar både den omfattande genremässiga variationen och behovet av djupgående specialisering inom olika musikområden. Förutom de konstnärliga programmen, som leder till konstnärliga kandidat- och master-examina, erbjuder KMH ämneslärarutbildning i musik samt program som leder till generella examina inom musikpedagogik, där även musikerterapi ingår. Högskolan har dessutom ett särskilt uppdrag att utbilda pianostämmare. Utbudet kompletteras av ett antal fristående kurser som KMH anordnar för att främja det livslånga lärandet och erbjuda ytterligare möjligheter vid sidan av de reguljära utbildningsprogrammen.

KMH:s lärarkår består till stor del av yrkesverksamma musiker med hög konstnärlig och pedagogisk kompetens. Denna kombination skapar en stark koppling mellan utbildning och yrkesliv, vilket också bekräftas av den omfattande alumnundersökning som genomfördes 2024 med syftet att fånga tidigare studenters erfarenheter av utbildningen och deras etablering i musiklivet.

Under 2025 har KMH fortsatt att utveckla och bredda utbildningsutbudet för att höja kvaliteten och möta arbetsmarknadens behov. Kvalitetssäkringen har bedrivits genom regelbundna programutvärderingar, där varje utbildning granskas vart sjätte år för att säkerställa att den uppfyller gällande krav. De åtgärdsplaner som följer av dessa utvärderingar utgör en viktig grund för den långsiktiga utvecklingen. Som en del av detta arbete har fem masterprogram reviderats under året och kommer att erbjudas i nytt format höstterminen 2026. Dessutom lanserades det reviderade masterprogrammet i musikpedagogik inför höstterminen 2025, vilket markerar ett viktigt steg i KMH:s ambition att möta samhällets behov inom det musikpedagogiska fältet.

Tabell 1. Antal studenter i utbildning på grund- och avancerad nivå

	2025		2024		2023	
	Totalt	Andel kvinnor/män (%)	Totalt	Andel kvinnor/män (%)	Totalt	Andel kvinnor/män (%)
Konstnärliga utbildningsprogram	670	36/64	640	35/65	661	38/62
Läroprogram samt musikpedagogik	250	44/56	241	44/56	241	39/61
Fristående kurser	669	64/36	764	64/36	618	66/34
KMH totalt	1 589	49/51	1 645	49/51	1 520	49/51

Tabellen visar antal registrerade individer i utbildning på grund- och avancerad nivå för respektive år.

I uppgifterna ingår inte inresande utbytesstudenter.

Studenter som betalar studieavgift ingår i uppgifterna.

I uppgifter om konstnärliga utbildningsprogram ingår även studenter på pianostämmarutbildning.

Det totala antalet studenter låg under året på en stabil nivå med en marginell minskning jämfört med föregående år. De konstnärliga utbildningsprogrammen och lärarprogrammet ökade med omkring fem respektive fyra procent. För fristående kurser gjordes en justering av utbud och volym som resulterade i en medveten minskning av antalet registrerade studenter efter flera år av tillväxt. Fristående kurser utgör dock fortsatt ett viktigt komplement till de längre utbildningsprogrammen och attraherar en stor andel yrkesverksamma.

Könsfördelningen bland studenterna är fortsatt stabil med en jämn fördelning mellan kvinnor och män (49 procent respektive 51 procent), i linje med tidigare år. Variationer förekommer mellan olika genrer och instrumentområden, men på totalnivå är balansen fortsatt oförändrad.

Livslångt lärande och omställning

För att tillgodose arbetsmarknadens kompetensbehov och för att ge individer möjlighet till omställning för att bli mer attraktiva på arbetsmarknaden har KMH utvecklat ett antal fristående kurser för tonsättare, dirigenter och yrkesverksamma musiker.

Arbetet med att ta fram relevant kursinnehåll för livslångt lärande och omställning har möjliggjorts via KMH:s lärarkår som också är yrkesverksamma inom musiklivet och skolvärlden och därmed har en god inblick i dagens arbetsmarknad. KMH har även ett väl utvecklat nätverk bland musikorganisationer och andra värdefulla partners med aktuell kunskap om rådande förutsättningar inom området.

KMH:s fristående kurser syftar till att stärka studenternas färdigheter inom entreprenörskap, utöka yrkeskompetens samt erbjuda vidareutbildning för yrkesverksamma. Livslångt lärande inom musik kan innebära att bredda sina kunskaper genom att studera nya musikaliska områden eller att fördjupa sig inom sitt befintliga musikfält. Exempel på sådana kurser är musikteori, musik och entreprenörskap, komposition, dirigering, musik och hälsa, musik och medicin, samt hållbart yrkesliv inom musik. Vissa kurser erbjuds på distans för att underlätta för yrkesverksamma att kombinera studier med arbete. De nya fristående kurser som inrättats under året har haft ett mycket högt

söktryck, vilket visar på en stark efterfrågan från studenter.

Totalt har 48 personer ansökt om omställningsstudiestöd för att studera vid KMH. 12 personer har beviljats omställningsstudiestöd för studier i komposition, kördirigering, musikpedagogik med inriktning musikterapi, KPU, masterutbildning och pianostämmarutbildning. Intresset för omställningsstudiestödet har ökat något jämfört med föregående år.

KMH har använt den del av anslaget som kommer från EU:s facilitet för återhämtning och resiliens (RRF) för utbildningar inom områden med stor arbetsmarknadsbrist. Dessa medel har delvis finansierat den kompletterande pedagogiska utbildningen (KPU) och ämneslärarutbildningen i syfte att minska bristen på examinerade lärare. KMH har utökat antagningen till KPU, som är en kortare och alternativ väg för yrkesverksamma musiker att utbilda sig till musiklärare.

Alumnundersökning

Under hösten 2024 genomfördes en omfattande alumnundersökning, och resultaten har bearbetats under våren 2025. Analysen ger värdefulla insikter om hur KMH:s utbildningar upplevs och används i yrkeslivet och resultatet kommer att ligga till grund för strategiska satsningar som stärker relevansen och kvaliteten i framtida utbildningar.

Av de 1 049 tillfrågade svarade 278 alumner, vilket motsvarar en svarsfrekvens på 27 procent.

Även om svarsfrekvensen är förhållandevis låg visar resultaten att 86 procent av respondenterna är yrkesverksamma inom musikområdet, vilket bekräftar att KMH:s utbildningar har en stark koppling till arbetslivet och en tydlig relevans för musikbranschen. Svaren visar på en betydande potential att etablera och vidareutveckla nätverk med intresserade alumner. Genom ett sådant nätverk kan KMH skapa forum för dialog kring framtidsfrågor inom musikbranschen, främja kunskapsutbyte och stärka kopplingen mellan utbildning, forskning och det professionella musiklivet.

Utbildningens styrkor lyfts särskilt i form av engagerade och kunniga lärare, individuell undervisning i huvudinstrument, samt goda möjligheter till konstnärlig utveckling och nätverkande. Många alumner uttrycker



Amanda Sedgewick dirigerar ensemble under repetition.

tacksamhet för den konstnärliga friheten och den inspirerande miljön under studietiden.

Samtidigt framkommer önskemål om fortsatt utveckling, framför allt kring ökad praktisk yrkesförberedelse och en tydligare koppling till arbetsmarknaden. Flera alumner efterfrågar mer praktik och kurser som stärker förutsättningarna för ett hållbart yrkesliv, exempelvis inom frilansverksamhet, ljudteknik, entreprenörskap och scenisk gestaltning. Dessa insikter ger värdefull vägledning för KMH:s arbete med att ytterligare höja utbildningarnas relevans och kvalitet.

Förutom att alumnundersökningen bidrar till viktiga insikter om hur utbildningsutbudet kan utvecklas för att möta framtidens

behov, framkommer även tydliga önskemål om vidareutbildning, mentorskap och nätverksbyggande – något som pekar på behovet av att bibehålla strukturer för ett aktivt och långsiktigt alumnarbete.

I ljuset av detta framstår alumnundersökningen som ett strategiskt verktyg för att stärka utbildningarnas arbetslivsanknytning. Den ger inte bara en bild av hur tidigare studenter etablerat sig i musiklivet, utan också vägledning i hur KMH kan fortsätta att utveckla sitt programutbud och sin pedagogik. En ökad samverkan med musikbranschen blir allt viktigare i takt med att musikyrrken förändras i relation till teknikutveckling, AI och nya konstnärliga och samhälleliga förutsättningar.

Utbildningsutbud och söktryck

Utbildningsprogram inför antagning 2025

Utbildningar på grundnivå

Pianostämmarutbildning	komposition med inriktning konstmusik
Kandidatprogram i musik:	kyrkomusik
dirigering med inriktning kör	musikproduktion
dirigering med inriktning orkester	svensk folkmusik
jazz	tidig musik
klassisk musik	utomskandinavisk folkmusik/utomeuropeisk konstmusik
klassisk musik, Edsberg	Musikpedagogik med inriktning musikterapi
komposition med inriktning elektroakustisk musik	

Utbildningar på avancerad nivå

Masterprogram:	musiker, folk-/konstmusik från andra kulturer
dirigering, kör	musiker, klassisk musik, Edsberg
dirigering, orkester	musiker, klassisk musik, kammarmusik/solist
filmmusikkomposition	musiker, klassisk musik, orkester
komposition, elektroakustisk musik	musiker, klassisk musik, tidig musik
komposition, jazz	musiker, svensk folkmusik
komposition, västerländsk konstmusik	musikpedagogik
musikproduktion	Nordisk master i jazz (NOMAZZ)
kyrkomusiker, instrumental	Masterprogram "Contemporary Performance and Composition (CoPeCo)"
kyrkomusiker, vokal	

Läroutbildningar

Ämneslärarprogram i musik med fördjupning i musik för gymnasiets estetiska program:	Ämneslärarprogram med inriktning mot gymnasieskolan med musik och annat ämne
instrument/sång och ensemble	Kompletterande pedagogisk utbildning (KPU)
kör	
musik- och medieproduktion	
musikteori	
rytmik	

KMH:s utbildningsutbud spänner över ett brett spektrum av musikgenrer och bygger på kreativt musikskapande som speglar mångfalden i det svenska och internationella musiklivet. I kombination med konstnärlig spets och djup

är utbildningarna noggrant utformade för att möta de specifika krav och förväntningar som präglar olika musikgenrer och yrkeskategorier. Utbildningen ger studenterna såväl breda som fördjupade kunskaper samt teknisk skicklighet

och konstnärlig förmåga, vilket stärker deras konkurrenskraft och förbereder dem för ett mångfacetterat yrkesliv inom musik, musikpedagogik och forskning, nationellt och internationellt.

Tyngdpunkten i utbildningarna ligger på att förbereda studenterna för de högt ställda krav som präglar musikbranschen. Samtidigt ges utrymme för konstnärlig utveckling och strävan efter kvalitet och excellens. Utbildningarna är utformade för att främja både personlig och kollektiv utveckling, där samspel och samarbete är bärande delar av lärprocessen.

Den genomförda alumnuundersökningen visar att kombinationen av bredd och spets i KMH:s utbildningar har varit en avgörande faktor för många alumner i deras etablering och framgång på arbetsmarknaden.

Höstterminen 2025 startades ett masterprogram i musikpedagogik och flera av kurserna inom programmet är anpassade att erbjudas

som fristående kurser för att kunna ingå i professionsprogrammet som startar för lärare under vårterminen 2026. För att ytterligare bidra till det livslånga lärandet erbjuds utöver masterprogrammet några fristående kurser i musikdidaktik samt i musik och hälsa. KMH erbjuder också ett kandidatprogram i musikpedagogik med inriktning musikterapi. Musikterapeuter från KMH arbetar inom omsorg, skola och kulturliv, och är särskilt efterfrågade inom omsorgsverksamheter. Under året öppnades totalt 39 programalternativ för sökande till KMH:s utbildningar. Antagningen fördelades över tre separata antagningsomgångar.

För att stärka möjligheterna till fortbildning och vidareutbildning inom musikområdet erbjöd KMH dessutom 64 fristående kurser under året. Dessa kurser är en viktig del av KMH:s arbete med livslångt lärande då de riktar sig både till yrkesverksamma och studenter som vill fördjupa eller bredda sin kompetens.

Tabell 2. Antal sökande och antagna

	2025			2024			2023		
	Sökande	Antagna	Andel (%)	Sökande	Antagna	Andel (%)	Sökande	Antagna	Andel (%)
Utbildningar på grundnivå									
Kvinnor	400	39	10	378	38	10	434	49	11
Män	750	71	9	774	77	10	722	79	11
Totalt	1150	110	10	1152	115	10	1156	128	11
Utbildningar på avancerad nivå									
Kvinnor	278	42	15	194	30	15	209	30	14
Män	281	41	15	290	50	17	268	47	18
Totalt	559	83	15	484	80	17	477	77	16
Läroutbildningar									
Kvinnor	147	28	19	159	49	31	130	38	29
Män	206	55	27	210	36	17	203	68	33
Totalt	353	83	24	369	85	23	333	106	32
KMH totalt									
Kvinnor	825	109	13	731	117	16	773	117	15
Män	1237	168	14	1274	163	13	1193	194	16
Totalt	2062	277	13	2005	280	14	1966	311	16

Uppgifterna om antal sökande (anmälda) och antagna avser utbildningsprogram.

Antalet anmälda gäller anmälningsalternativ, inte antal individer (en sökande kan ha sökt flera program).

Sammanställningen visar utfall efter andra urvalet.

Tabell 3. Omfattning och fördelning av utbildning på olika nivå

	2025		2024		2023	
	Totalt	Andel kvinnor/män (%)	Totalt	Andel kvinnor/män (%)	Totalt	Andel kvinnor/män (%)
Grundnivå helårsstudenter (HST)	515	41/59	523	42/58	506	42/58
Grundnivå , helårsprestationer (HPR)	474	42/58	454	41/59	475	44/56
Avancerad nivå, helårsstudenter (HST)	165	41/59	169	39/61	162	40/60
Avancerad nivå, helårsprestationer (HPR)	153	39/61	148	39/61	146	40/60
Utresande utbytesstudenter (HST)	14	50/50	9	22/78	11	36/64

Uppgifterna avser utbildning finansierad av anslag för utbildning på grund- och avancerad nivå. Uppgifterna om helårsprestationer är exkl. decemberprestationer.

Som en del av akademiernas kontinuerliga uppföljning genomförs regelbundna utvärderingar, behovsanalyser och prioriteringar för att säkerställa att utbildningarna motsvarar arbetsmarknadens behov och studenternas efterfrågan.

Antagningen till högskolan behöver förhålla sig till kraven på en ändamålsenlig instrument-sammansättning i syfte att säkra förutsättningarna för ensemble-, kör- och orkesterundervisning. Eftersom utbildningens kvalitet bygger på samspel mellan specifika instrumentgrupper är en balanserad antagning avgörande. KMH har lång erfarenhet av att hantera denna komplexitet, även om minskat söktryck inom vissa instrumentgrupper ibland skapar utmaningar.

För att upprätthålla ett högt söktryck och en balanserad instrumentfördelning samarbetar KMH nära med förberedande utbildningar på olika nivåer. Det är välkänt att högre musikutbildning kräver många års förberedelser, och den undervisning som erbjuds inom grund- och gymnasieskolan räcker sällan för att nå den nivå som krävs för högskolestudier. Det innebär att KMH är beroende av ett väl fungerande utbildningssystem från tidig musikutbildning till eftergymnasiala spetsutbildningar, i samverkan med kommunala kulturskolor, folkhögskolor med musikprofil och privatundervisning. KMH har därför ett engagemang i att stödja och utveckla den

musikaliska kompetensen hos blivande studenter genom hela utbildningsresan och skapa en tillgänglig och framgångsrik väg för dem som vill fördjupa sig i musiken. Detta sker genom en kontinuerlig dialog med förutbildningar.

Intresset för KMH:s utbildningar är fortsatt mycket högt, med ett stort antal kvalitativa sökande per plats. Söktrycket är särskilt starkt till de konstnärliga kandidatprogrammen inom jazz, klassisk musik och musikproduktion, där antagningsgraden ligger mellan sju och fjorton procent. Jämfört med 2024 är variationen stor – vissa program har något färre sökande, medan andra, som folkmusik och musikproduktion, visar stabilt eller ökat intresse. Den totala antagningsgraden för 2025 uppgick till cirka 13 procent, vilket är en marginell minskning från 14 procent föregående år.

Särskilt högt är också söktrycket till masterprogrammen inom musikproduktion, komposition och klassisk musik. Antalet antagna har dock minskat något, främst på grund av de begränsade utbildningsplatser KMH förfogar över. Även ämneslärarprogrammet har lockat fler sökande än tidigare, men antagningsnivån är något lägre än 2024. Sammantaget visar siffrorna att KMH:s utbildningar behåller sin starka attraktionskraft och att efterfrågan på högre musikutbildning är fortsatt stor.

Tabell 4. Prestationer och kostnader för utbildningen

	2025		2024		2023	
	Totalt	Andel kvinnor/män (%)	Totalt	Andel kvinnor/män (%)	Totalt	Andel kvinnor/män (%)
Antal helårsstudenter (HST)	699	41/59	704	41/59	682	42/58
Antal helårsprestationer (HPR)	629	41/59	606	40/60	624	43/57
Kostnad för utbildning (tkr)	201 473		200 025		196 244	
Kostnad per helårsstudent (HST)	288		284		288	
Kostnad per helårsprestation (HPR)	320		330		314	

I studiedokumentationssystemet Ladok hämtas uppgifter om antalet helårsstudenter och helårsprestationer. KMH har utbildat fler studenter än vad takbeloppet täcker vilket kallas överproduktion. I *tabell 4* ställs utfallet från Ladok i relation till utbildningens totala kostnader. Kostnaden per helårsstudent har ökat något medan kostnaden per helårsprestation har minskat.

Utvecklat utbildningsutbud avseende AI

KMH befinner sig fortfarande i uppbyggnadsfas beträffande AI. Några utbildningar, såsom programmen i elektroakustisk komposition och musikproduktion inkluderar sedan länge AI-verktyg på ett naturligt sätt i utbildningen. Här arbetar man med att medvetandegöra studenterna om risker och möjligheter som verktygen för produktion och bearbetning av musik kan erbjuda. I andra, mer traditionsinriktade program som klassisk musik och folkmusik är det inte lika uppenbart vilken roll AI ska ha i utbildningen. Däremot så påverkas alla utbildningars skriftliga arbeten, såsom det självständiga arbetet, av AI. Därför har KMH tagit fram en riktlinje, som ger rekommendationer till hur studenterna kan använda generativ AI. Vid lärosätets kvalitetsdag i juni diskuterades den framtida utvecklingen om musik och AI samt rättighetsfrågor tillsammans med inbjudna forskare från KTH.

Musiklivet har påverkats i stor utsträckning av AI-utvecklingen och förändringarna kommer att bli ännu större i framtiden. Samtidigt ser vi inget minskat intresse för gemensamma musikupplevelser och livemusik. KMH behöver kontinuerligt säkerställa att utbildningarna ger studenterna de verktyg som behövs för att klara ett föränderligt musikliv.

Utbildningsutbudets anknytning till arbetsmarknaden

KMH:s utbildningar är utformade för att möta arbetsmarknadens krav och förväntningar. Alumner från KMH återfinns inom hela musiklivets spektrum där många är verksamma inom områden med hög efterfrågan på kompetens – som till exempel musiklejare, musikpedagoger, musikerapeuter, pianostämmare, kyrkomusiker, orkestermusiker, producenter och dirigenter.

KMH:s alumner bidrar starkt till det som ofta benämns som det svenska musikundret. De som kanske mest förknippas med svenska musikframgångar är ofta framstående och välkända artister. I stor utsträckning är det alumner från KMH som utgör den professionella infrastrukturen bakom dessa framgångar. Musiker, arrangörer och producenter med utbildning från KMH spelar en central roll i musiklivets ekosystem, både nationellt och internationellt.

Efterfrågan på kompetens inom områden som film-, spel- och medieproduktion ökar stadigt, särskilt för kompositörer och musikproducenter. Många av dessa driver egna verksamheter eller verkar som frilansare, ofta med uppdrag från såväl offentliga som kommersiella aktörer. Detta understryker behovet av utbildningsmoment som stärker entreprenörskap, självledarskap och förmåga att navigera i ett föränderligt arbetsliv.

KMH har under lång tid utvecklat strukturer för att öka intresset för och kunskapen om entreprenörskap, både inom ramen för kursverksamheten och utanför det reguljära utbildningsutbudet. Samtliga studenter på

konstnärliga kandidatprogram genomgår en kurs i entreprenörskap, som även erbjuds som fristående kurs. Den fristående kursen har visat sig särskilt framgångsrik då studenter med olika bakgrunder ofta finner nya samarbeten och möjliga affärsidéer.

Forskningsanknuten utbildning

I enlighet med lag och förordning vilar KMH:s utbildningsutbud på vetenskaplig eller konstnärlig grund, samt på beprövad erfarenhet. KMH bedriver forskning samt utvecklingsarbete på både vetenskaplig och konstnärlig grund. Vid inrättande, planering, genomförande och uppföljning av utbildning vid KMH är därför forskningsanknytningen ett viktigt perspektiv.

Målet är att all forskning som bedrivs på lärosätet även ska komma utbildningen till godo och således bidra till att utbildningarna får en starkare forskningsanknytning. Förutom forskningen, som är en mindre del av KMH:s totala verksamhet, bedrivs även konstnärligt och pedagogiskt utvecklingsarbete, vilket gagnar de konstnärliga utbildningarna. Flera lektorer i lärarutbildningen arbetar också i, eller samarbetar med, olika skolformer vilket ger en grund för att få in beprövad erfarenhet i utbildningen.

Utbildnings- och forskningsnämnden har det övergripande ansvaret för inrättande och fastställande av kurser och utbildningsprogram. I planeringen och genomförandet av utbildning vilar ansvaret för att säkerställa forskningsanknytningen på KMH:s akademier. Forskningsanknytning är ett kontinuerligt utvecklingsområde som diskuteras inom ramen för utbildningsutvärderingar och kvalitetssäkringssystemet. Vid inrättande av nya program och kurser beaktas relationen mellan KMH:s forskningsmiljö och den tilltänkta utbildningen för att säkerställa att relevant forskning finns att koppla till programmet.

I utbildning på grundnivå tar studenter del av den forskning i musik och musikpedagogik som bedrivs av undervisande lärare och forskare, vilket borgar för en tät koppling mellan kursinnehåll, kurslitteratur och forskningsinriktningar. I utbildning på avancerad nivå är innehållet, upplägget och undervisningen centrerad kring aktuell forskning och, där det är

relevant, konstnärligt utvecklingsarbete. I det självständiga arbetet på avancerad nivå flyttas fokus ytterligare mot ett forskningsbaserat förhållningssätt där studenten själv bidrar till metod- och teoriutveckling. Detta har ytterligare stärkts i kraft av det nya ramverk för masterutbildningarna på KMH som utbildnings- och forskningsnämnden tagit fram och som ligger till grund för de många revideringar av masterprogram som gjorts under året. Ramverket specificerar att alla program ska ha tio högskolepoäng forskningsförberedande kurser, vilket möjliggör för studenterna att gå vidare mot studier på forskarnivå.

Kopplingen mellan forskning och utbildning realiseras även genom seminarier och aktiviteter på respektive institution, men också på lärosätesövergripande nivå som vid KMH:s forskarvecka och KMH X-day. Vid dessa tillfällen får studenter möjlighet att presentera sina arbeten sida vid sida med forskare på KMH.

Lärarutbildningen

I lärarutbildningen får studenterna ta del av den pedagogiska och konstnärliga expertis som behövs såväl inom musikområdet som i det utbildningsvetenskapliga- och musikpedagogiska området. Studenter på ämneslärarprogrammet i musik med fördjupning musik läser hela sin utbildning på KMH medan lärarprogram där musik kombineras med annat ämne i huvudsak sker i samarbete med Stockholms universitet och med Södertörns högskola. Samarbete och samverkan sker även med regionens övriga lärosäten samt med skolhuvudmännen och Stockholms stad. Lärarutbildningarnas dimensionering och samordning av lärarutbildningarnas verksamhetsförlagda utbildning (VFU) planeras inom olika arbetsgrupper. Nationellt är KMH representerat i lärarutbildningskonventet.

Intresset för KMH:s ämneslärarprogram i musik med inriktning mot gymnasieskolans estetiska program är stabilt. 26 studenter antogs med start hösten 2025, varav 22 började utbildningen, vilket är likt tidigare år. Söktrycket till ämneslärarutbildningen mot gymnasieskolans estetiska program, med ämneskombinationen musik och ett annat ämne, varierar mellan åren. Inför antagningen till höstterminen 2025 var söktrycket lågt, med få förstahandssökande, vilket ledde till beslutet att inte starta utbildningen detta år.



Elie Shanwar, student på lärarutbildningen.

Genom täta kontakter med KMH:s alumner och i dialog med Kulturskolerådet är det väl känt att en vanlig anställningsform för deltidsarbetande musiker är att kombinera sitt musikskap med anställning inom både kulturskolan, grundskolan och gymnasieskolans program. Många av dessa idag obehöriga lärare har behörighet för att antas till kompletterande pedagogisk utbildning (KPU). Söktrycket till KPU på KMH är sedan utbildningen reviderades 2023 högt och till höstterminen 2025 påbörjade 36 studenter utbildningen.

För att redan verksamma musklärare ska erhålla behörighetsgivande examen och därmed kunna ansöka om lärarlegitimation erbjuds studievägledning till studenter med oavslutade studier vid äldre lärarutbildningar i syfte att kunna avsluta sina studier. KMH har i stort sett uppnått examensmålet för perioden 2021–2024 om 165 examina, då 161 examina avlagts under denna tid. I perioden för 2025–2028 är målet 160 ämneslärarexamina, under 2025 utfärdade KMH 45 examina.

Arbetet med regeringsuppdraget gällande övningsskolor inom Storstockholm fortgår och avtal finns med Kulturama Gymnasium och Fryshuset Gymnasium, där även praktisk forskning (ULF) bedrivs. Arbetet fortgår med att teckna avtal med fler skolor. Under året genomförde 16 studenter, motsvarande cirka 1,3 helårsstudenter, sin VFU genom övningsskolor. Samarbetet med övningsskolorna där även ULF-arbete pågår är positivt, lärarna är utmärkta handledare och ULF-samarbetet fungerar väl. Medforskande lärares undersökningar visar på resultat som är väsentliga för deras verksamhetsutveckling. Den tid som lärarna kan avsätta för ULF-samarbetet och handledning av studenter räcker dock inte alltid till. För närvarande pågår ett arbete med att hitta lösningar, dels genom att knyta fler övningsskolor till verksamheten, dels genom att se över hur ULF-engagerade lärare kan påverka sin arbetstid.

I linje med regeringens målsättning att den praktisk forskning om tjugo år ska vara grunden för de professionellas yrkesutövning, samt att forskare och lärare i skolväsendet ska bedriva forskning i samverkan, medverkar KMH i ULF genom Huvudstadsnoden. Samarbetet med Kulturama Gymnasium och Fryshuset Gymnasium har stärkts ytterligare

genom samverkan med Stockholms konstnärliga högskola (SKH) och Konstfack. Under 2025 har avtal tecknats om praktisk forskning med Huddinge kommun.

Sverige är en mycket stark aktör inom den internationella musikvärlden. Det finns olika förklaringsmodeller till detta, men tillgången på välutbildade musklärare är utan tvekan en del av framgången. Med goda förebilder och en gedigen utbildning skapas förutsättningar för ett rikt musikliv och internationella framgångar inom musikbranschen. Utöver detta bidrar välutbildade musklärare till samhällets utveckling inom bland annat kulturskolan, utbildningsväsendet, kulturlivet, fritid och välbefinnande. Att utbilda nästa generations musklärare är prioriterat för KMH men är också en nationell angelägenhet.

Arbetet med att utveckla studentrekryteringen till ämneslärarutbildningarna fortgår. KMH vet genom erfarenhet att de sökandes konstnärliga nivå måste vara hög, dels för att klara studierna i sig, dels för att klara sitt kommande yrkesliv. Därför är de antagningsprov som KMH anordnar inför antagningen ytterst viktiga. Samtidigt som antagningsprov kan begränsa möjligheten att anta en hög numerär bidrar de till en relativt hög genomströmning.

Tabell 5. Ämneslärarprogram

	2025		2024		2023	
	Totalt	Andel kvinnor/män (%)	Totalt	Andel kvinnor/män (%)	Totalt	Andel kvinnor/män (%)
Antal programnybörjare	22	41/59	26	54/46	33	24/76
Antal helårsstudenter	101	40/60	106	38/62	111	37/63
Antal examinerade	18	33/67	15	33/67	25	48/52

Tabell 6. Kompletterande pedagogisk utbildning

	2025		2024		2023	
	Totalt	Andel kvinnor/män (%)	Totalt	Andel kvinnor/män (%)	Totalt	Andel kvinnor/män (%)
Antal programnybörjare	33	33/67	32	47/53	35	43/57
Antal helårsstudenter	40	45/55	45	42/58	40	35/65
Antal examinerade	27	44/56	15	27/73	18	44/56

Särskilda åtaganden

KMH anordnar utbildning av pianostämmare samt dirigentutbildning och utbildning i elektroakustisk komposition i enlighet med de särskilda åtaganden som framgår av regleringsbrevet. Akademin för klassisk musik, komposition, dirigering och musikteori har ansvaret för samtliga av dessa utbildningar.

Pianostämmarutbildning

KMH erbjuder Sveriges enda utbildning till pianostämmare på högskolenivå. Under utbildningen får studenterna verktyg för att föra vidare en trehundraårig tradition av att vårda pianon, flyglar och andra klaverinstrument. Pianostämmarutbildningen omfattar 60 högskolepoäng och ges på halvfart. För att ytterligare stärka utbildningens kvalitet har KMH under hösten 2025 genomfört en revidering av antagningsprovet.

Dirigentutbildning

Landets enda dirigentutbildning finns på KMH. Dirigentutbildningen kan läsas både på kandidat- och masternivå med inriktning mot orkester eller kör och förbereder studenterna för både nationellt och internationellt musikliv.

Inriktning orkester: Utbildningen erbjuder såväl praktiskt arbete med ensembler och orkestrar som gedigna kunskaper i satslära, formlära och instrumentation. Därtill får studenterna kunskaper i en rad olika aspekter av dirigentarbetet såsom orkestrens historia, repertoar, interpretation och dirigering av opera och amatörorkester. Under året har en uppdragsutbildning beställd av Försvarsmakten erbjudits.

Inriktning kör: Utbildningen förbereder studenterna på ett yrkesliv som körledare, kördirigent, körpedagog och körkonsulent. De praktiska momenten i utbildningen grundar sig i kördirigeringens praxis inom västerländsk konstmusik. Studenter kan även välja att inrikta sig mot ensembler inom jazz och populärmusik som inbegriper dirigering.

Tabell 7. Pianostämmarutbildning

	2025		2024		2023	
	Totalt	Andel kvinnor/män (%)	Totalt	Andel kvinnor/män (%)	Totalt	Andel kvinnor/män (%)
Helårsstudenter (HST)	3,0	0/100	3,0	0/100	2,8	0/100
Helårsprestationer (HPR)	1,8	0/100	3,0	0/100	2,0	0/100

KMH antog noll personer till utbildningen under 2025, fyra under 2024 och tre personer per år under 2023 och 2022.

Tabell 8. Dirigentutbildning

	2025		2024		2023	
	Totalt	Andel kvinnor/män (%)	Totalt	Andel kvinnor/män (%)	Totalt	Andel kvinnor/män (%)
Helårsstudenter (HST)	16	38/62	15	27/73	16	18/82
Helårsprestationer (HPR)	12	25/75	13	31/69	15	20/80

Tabell 9. Uppdragsutbildning

	2025		2024		2023	
	Totalt	Andel kvinnor/män (%)	Totalt	Andel kvinnor/män (%)	Totalt	Andel kvinnor/män (%)
Helårsstudenter (HST)	0,6	30/70	0,23	35/65	0,5	40/60
Helårsprestationer (HPR)	0,9	30/70	0,0	0/0	0,5	40/60
Antal	7	29/71	6	33/67	3	33/67

Utbildning i elektroakustisk komposition

Kompositionsutbildningar vid KMH innehåller både experimentella undersökningar och konstnärlig fördjupning. Utbildningen av tonsättare inom elektroakustisk komposition bedrivs i välutrustade lokaler med bland annat en klangkupa för omslutande ljud samt ett modernt studiokomplex. Utbildningen erbjuder en stor variation av kurser som omfattar musikens estetiska och tekniska förutsättningar samt möjligheten att styra inriktningen på utbildningen genom ett antal valbara kurser.

Som ett led i uppdraget att erbjuda utbildning i elektroakustisk komposition och som ett

sätt att stärka innovation, samverkan med näringslivet och kontakten mellan forskning och utbildning, bedriver KMH en tvärvetenskaplig masterutbildning i musik, Artistic Interdisciplinary Master (AIM). Musiker och kompositörer med olika genrebakgrund studerar tillsammans i nära samarbete med aktörer i och utanför musikfältet.

KMH får via detta internationella program stärkta förutsättningar att vara drivande i utbildningen av framtidens musiker och kompositörer i tvärdisciplinära och gränsöverskridande fält, i projekt där ny teknik, innovation, etik och sociala aspekter är centrala, vilket är genomgående för programmets kurser.

Tabell 10. Kompositionsutbildning

	2025		2024		2023	
	Totalt	Andel kvinnor/män (%)	Totalt	Andel kvinnor/män (%)	Totalt	Andel kvinnor/män (%)
Helårsstudenter (HST)	35	37/63	36	39/61	39	33/67
Helårsprestationer (HPR)	34	35/65	33	39/61	36	28/72

Till utbildningarna i komposition antog KMH 15 personer under 2025. 2023 och 2024 antogs 19 respektive 14 studenter.

Antal utfärdade examina

De senaste åren har KMH använt sig av den gemensamma hantering av digitala examina som arbetats fram av Ladokkonsortiet. Det nya arbetssättet innebär att examensbevis inte längre skickas ut, utan att studenten själv hämtar sitt utfärdade digitala examensbevis i Ladok. Efter två år med den digitala hanteringen är KMH:s samlade bedömning att rutinen fungerar väl

och tillförlitligt, och att den bidragit till ett mer effektivt och enhetligt arbetssätt.

Under 2025 utfärdade KMH 182 examina, vilket innebär en ökning jämfört med 2024. Av dessa avsåg 114 examina på grundnivå, 68 på avancerad nivå, och inga enligt äldre bestämmelser. Det ökade antalet utfärdade examina speglar en god genomströmning inom flera av utbildningsprogrammen.

Tabell 11. Utfärdade examina

	2025		2024		2023	
	Totalt	Andel kvinnor/män (%)	Totalt	Andel kvinnor/män (%)	Totalt	Andel kvinnor/män (%)
Examina på grundnivå						
Kandidatexamen	-	-	8	75/25	-	-
Konstnärlig kandidatexamen	87	31/69	71	41/59	85	49/51
Ämneslärarexamen, grundnivå	27	44/56	15	27/73	18	44/56
Summa examina på grundnivå	114	34/66	94	41/59	103	49/51
Examina på avancerad nivå						
Magisterexamen	-	-	-	-	-	-
Konstnärlig masterexamen	50	30/70	48	38/62	49	37/63
Ämneslärarexamen, avancerad nivå	18	33/67	15	33/67	22	41/59
Summa examina på avancerad nivå	68	31/69	63	37/63	71	38/62
Examina enligt äldre bestämmelser						
Konstnärlig högskoleexamen (120 hp - 240 hp)	-	-	1	0/100	1	100/0
Lärarexamen, avancerad nivå	-	-	1	100/0	2	100/0
Musiklärarexamen	-	-	1	100/0	1	100/0
Summa examina enligt äldre bestämmelser	-	-	3	67/33	4	100/0
SUMMA UTFÄRDADE EXAMINA	182	33/67	160	40/60	178	46/54

Uppgifterna avser antal utfärdade examina t.o.m. 31 december 2025.

Tabell 12. Studieavgiftsfinansierad utbildning

	2025	2024	2023
Helårsstudenter (HST)	4,3	3,4	2,6
Helårsprestationer (HPR)	2,3	3,5	2,5

Studieavgifter

Under 2025 har KMH antagit nio avgiftsskyldiga personer till programstudier vid KMH. Av de antagna var det sju som ansökte om KMH:s stipendium och rektor fattade beslut om att ge stipendiet till en av dem. Förutom personen som fick stipendiet har tre av de andra valt att påbörja sina studier och betalar avgiften själva. Under 2025 har nio avgiftsskyldiga studenter studerat vid KMH. Ingen av dessa tog ut sin examen efter vårterminens slut, tre påbörjade sitt andra år under hösten 2025 och fyra påbörjade sina studier höstterminen 2025. Inga studieavbrott har skett under året.

Omfattningen och prestationsgraden för de avgiftsskyldiga studenterna redovisas i *tabell 12*.

Internationalisering inom utbildningen

KMH arbetar långsiktigt och strategiskt med att integrera internationalisering i utbildningen. Under året har intresset för utbytesstudier fortsatt att öka, både bland studenter och personal. Detta har bidragit till en ökad medvetenhet om de globala möjligheter som finns. Samtidigt märks ett stort engagemang från internationella studenter och lärare som vill komma till KMH. Sammantaget har alla utbyten lett till professionell och pedagogisk utveckling, nya samarbeten och projekt. Internationaliseringsrådet har under året fokuserat på att se över och prioritera utbytesavtal med internationella partnerlärosäten. Dessutom har rådet arbetat med att förbättra och förtydliga informationen kring utbyten för både personal och studenter.

Internationella nätverk

KMH deltar i flera internationella nätverk, bland annat European League of Institutes of the Arts (ELIA), Association Européenne

des Conservatoires, Académies de Musique et Musikhochschulen (AEC), samt undernätverken Metrics och Artemis.

Andra nätverk är Nordplusfinansierade såsom Association of Nordic Music Academies (ANMA) som samlar flera undernätverk för olika musikgenrer som till exempel NordClassic, NordTrad, NordPuls och Crossing Keyboards.

KMH är medlemmar i IASJ – International Association of Schools of Jazz och IMMSANE – International Media Music and Sound Arts Network in Education samt från och med 2023 koordinerande lärosäte av Act in Art, ett Nordplusnätverk om entreprenörskap för konstnärliga utbildningar i Norden och Baltikum.

Nätverken är av stor vikt för KMH och bidrar i hög grad till lärosätets utveckling och positionering på den internationella arenan.

Internationella konferenser

KMH:s personal har deltagit vid ett trettiotal internationella konferenser under 2025, exempelvis ELIA leadership symposium och UAx Day 2025 i Genève, AEC Annual Meeting and General Assembly i Salzburg samt nordisk-baltiska ANMA-konferensen i Vilnius med temat nordiska värderingar.

Internationell mobilitet

De lärar- och personalutbyten som har genomförts under året har i huvudsak finansierats med medel från Erasmus+ och i viss mån Nordplus. Lärarmobilitet har ofta sin grund i inbjudningar om att undervisa, medan övrig personal reser för att jobbskugga eller skapa nya utvecklingssamarbeten.

Under året har även personal- och lärarutbyte genomförts med Thornton School of Music i Los Angeles och North-West University i Potchefstroom, Sydafrika, finansierade av Erasmus+ utomeuropeiska medel.

Utbyten på studentnivå har till största delen skett inom Erasmus+, men även utbyten inom Nordplus har ägt rum. KMH har också tagit emot inkommande utbytesstudenter från bland annat Tyskland och Norge. Studentutbyten utanför EU har skett till Storbritannien, USA, Sydafrika och Schweiz.



Två studenter i tidig musik spelar i KMH:s foajé.

De fristående kurserna European Masterclasses har genomförts i samverkan med Kammarmusikens Vänner. Förutom att merparten av studenterna kommer från andra europeiska länder har även en stor del av lärarna internationell bakgrund.

KMH har under 2025 fortsatt att vara koordinerande lärosäte för folkmusiknätverket NordTrad inom Nordplusprogrammet.

I och med Erasmus+-programmet 2021–2027 har digitaliseringen blivit mer utvecklad. Erasmus Without Papers, som numera används i hanteringen av utbytesavtal och learning agreements har lett till att avtalshanteringen har förenklats.

KMH har bedrivit internationellt mobilitetsarbete med följande omfattning, se *tabell 13*.

Tabell 13. Internationell mobilitet

	2025		2024		2023	
	Totalt	Andel kvinnor/män (%)	Totalt	Andel kvinnor/män (%)	Totalt	Andel kvinnor/män (%)
Inresande studenter						
Lång mobilitet	47	57/43	43	67/33	54	67/33
Kort mobilitet	-	-	-	-	5	40/60
Utresande studenter						
Lång mobilitet	28	54/46	27	43/57	17	35/65
Kort mobilitet	45	44/56	17	35/65	40	43/57
Inresande personal						
	21	29/71	25	28/72	22	45/55
Utresande personal						
	71	38/62	86	50/50	52	42/58

Statistiken avser mobiliteter finansierade av Erasmus+, Nordplus eller Linnaeus-Palmeprogrammen.

Samarbete med systerlärosäte i Ukraina

UAx är ett projekt inom organisationen ELIA där målet är att stödja ukrainska studenter inom högre konstnärlig utbildning. KMH anslöt sig till projektet 2023 och är utsedd till en av de europeiska konstnärliga högskolor som har fått en systerskola i Ukraina, A. V. Nezhdanova Odessa National Music Academy. Ett utbytesavtal har undertecknats under året för att möjliggöra för studenter och lärare från Ukraina att komma till KMH.

Interna internationaliseringsaktiviteter

I oktober arrangerades för femte gången högskolans internationaliseringsdag för all personal och studenter med syfte att informera och inspirera till internationella erfarenheter. Dagen inleddes med en föreläsning från Sida, följt av korta presentationer där medarbetare och studenter delade erfarenheter från olika projekt och utbyten.

Under november hölls ett informationsmöte om utbytesstudier och praktik för samtliga KMH-studenter. Tidigare utbytesstudenter delade med sig av sina erfarenheter, och studenterna informerades om ansökningsprocessen för utbytesstudier och praktik.

Ansvarsfull internationalisering

Som en del av regeringens uppdrag att främja ansvarsfull internationalisering har KMH fortsatt sitt arbete med att se över befintliga utbytesavtal och tagit fram en checklista för signering av nya avtal. I dagsläget har KMH endast ett fåtal utbytesavtal utanför Europa, men lägger stor vikt vid att noggrant diskutera och värdera inkommande förfrågningar om nya samarbeten. Som ett exempel har ett utbytesavtal nyligen tecknats med ett lärosäte i Ukraina för att bidra till fortsatt utveckling och stöd.

Studentinflytande och samverkan med studentkåren

Kungl. Musikhögskolans Studentkår (KMS) spelar en central roll i högskolans gemensamma arbete och bidrar aktivt till utvecklingen av

utbildningsmiljön. Enligt avtal kompenserar KMH studentkåren för den studiesociala verksamhet och service som den tillhandahåller. Ersättningen omfattar även det särskilda anslag som KMH erhåller för att stödja studentinflytande.

Studentkåren är representerad i alla beslutande organ vid KMH och dessutom i de råd som finns för olika verksamheter. För att ytterligare främja studenternas engagemang erbjuds studentkåren möjlighet att använda högskolans lokaler för studentevenemang vid flera tillfällen under läsåret. Vid några tillfällen per termin bjuds studentkårens styrelse in till informella möten med rektor och högskoledirektör. Dessa möten har visat sig vara viktiga för att upprätthålla en god kommunikation mellan studentkåren och högskolans ledning, i syfte att kunna diskutera aktuella frågor och fånga upp hur studenterna upplever sin studiesituation.

Studenternas perspektiv är en central aspekt av KMH:s kvalitetsarbete, och kursvärderingar är en viktig kanal för att säkerställa studentinflytande. Trots ett långsiktigt arbete för att öka svarsfrekvensen är den fortfarande relativt låg. Under 2025 har arbetet fortsatt med ytterligare insatser för att förbättra svarsfrekvensen och göra processen mer användarvänlig. En särskild utmaning har varit det nya kursvärderingssystemet, som upplevs som mindre intuitivt än det tidigare systemet. KMH arbetar aktivt för att förenkla och effektivisera hanteringen så att kursvärderingar ska kunna genomföras smidigt och ge ett bättre underlag för kvalitetsutveckling. Högskolans kvalitetssäkringssystem för utbildning omfattar dessutom årliga programuppföljningar och större programutvärderingar vart sjätte år. Under 2025 har studentrepresentanter deltagit i alla typer av uppföljningar och utvärderingar, vilket säkerställer studentperspektivet i kvalitetsarbetet.

KMH samarbetar även med Studenthälsan i Stockholm för att främja studenternas fysiska hälsa och motverka psykisk ohälsa. De medel som högskolan erhållit för studenthälsovård har fortsatt att användas för att nå fler studenter genom både gruppaktiviteter och individuella samtal. Det digitala utbudet har vidareutvecklats för att ge studenter möjlighet att delta oavsett plats.

Studieverkstad

KMH strävar efter att erbjuda alla studenter likvärdiga villkor och möjligheter att nå goda studieresultat. Det stöd som erbjuds är individuellt anpassat utifrån den enskilda studiesituationen och syftar till att underlätta studierna. Riktat pedagogiskt stöd beviljas studenter med varaktig funktionsnedsättning.

För att komplettera det riktade stödet etablerades under vårterminen 2025 en studieverkstad. Studieverkstaden erbjuder handledning inom olika områden, såsom uppsatsskrivande, stresshantering och studieteknik, med målet att stärka studenternas förutsättningar för framgångsrika studier.

Studentrekrytering

Majoriteten av de studenter som antas till KMH har flera års förberedande utbildning bakom sig för att kunna möta de höga antagningskraven. Det krävs ofta att förberedelserna inleds i tidig ålder och den musikundervisning som erbjuds inom den reguljära skolverksamheten är sällan tillräcklig. En tidig start och många timmars studier inom andra undervisningsformer är en förutsättning. En vanlig väg är via den kommunala kulturskolan, privatundervisning och folkhögskolor innan antagning vid KMH kan bli aktuellt.

Mot denna bakgrund är rekryteringsarbetet en långsiktig process, i synnerhet när det gäller breddad rekrytering. Det kräver insatser som fokuserar på att initiera projekt och aktiviteter riktade mot barn och unga för att stödja och inspirera framtidens studenter.

Ett exempel på detta är Libravoice som samlar ett antal verksamheter som alla har det gemensamma målet att använda musikens kraft för att motverka segregation och främja breddad rekrytering till KMH. Skolor i socialt utsatta områden får komma i kontakt med och musicera med KMH:s lärare och studenter. Barn från olika projekt och skolor kommer även till KMH för att uppträda vid den årligen återkommande Libravoice Live-konserten. Libravoice initierar också forskningsprojekt som undersöker musik och integration, under titeln Libravoice Outreach. Genom projektet SoundLab, erbjuds unga musiker såväl studiotid som konsertmöjligheter på KMH, under handledning av KMH:s studenter.

Nära samarbete med gymnasieskolor och folkhögskolor

KMH:s akademier har under året fortsatt att kontinuerligt arbeta med studentrekrytering. En viktig del i detta arbete görs genom samarbeten med ett stort antal förutbildningar, inklusive folkhögskolor, gymnasieskolor samt andra nationella och internationella kursverksamheter.

Under året har KMH tagit emot flera studiebesök och genomfört uppsökande verksamhet på både folkhögskolor och gymnasieskolor. Även digitala informationsträffar har arrangerats för flera utbildningsprogram. Under träffarna har presumtiva studenter från hela Sverige haft möjlighet att ställa frågor och få information från såväl lärare som studenter.

Fortsatt arbete med prioriterade utbildningar för effektivare kommunikationsinsatser

Resultat från nybörjarenkäten visar att majoriteten av studenterna bestämmer sig för sin utbildning minst ett till två år innan ansökan skickas in. Dessa insikter tydliggör behovet av ett långsiktigt och strategiskt kommunikationsarbete.

Under 2025 fastställdes vilka utbildningar som ska prioriteras vid kommunikationsinsatser under läsåret 2026–2027. Syftet med beslutet är att kartlägga KMH:s presumtiva studenter och möjliggöra riktade och effektiva kommunikations- och rekryteringsinsatser. Under 2025 fortsatte utvecklingen av KMH:s programsidor på kmh.se, där fler utbildningar fick en uppdaterad och mer tillgänglig struktur. Arbetet inkluderade även satsningar på att inkludera levande innehåll, såsom intervjuer och fler bilder från verksamheten.

Utvecklingen av programsidorna kompletterades genom en fortsatt satsning på sociala medier, där innehåll från studenternas vardag gav målgruppen en mer konkret bild av utbildningen och studentlivet på KMH.



Forskning

Forskningsmiljö

På KMH finns en interdisciplinär forskningsmiljö som består av två ämnesinriktningar: musik och musikpedagogik. I ämnet musik bedrivs konstnärlig forskning, som ger musikern – i bred mening – möjlighet att utifrån sin speciella kompetens bedriva forskning vars resultat kan berika musiklivet, angränsande discipliner samt samhället i stort. Forskningen kan till exempel röra interpretation och uppförandepraxis, improvisation, komposition, interaktivitet, människa-maskininteraktion och många andra inriktningar. I forskningsämnet musikpedagogik studeras musikaliskt lärande i alla dess olika former. Ämnet är tvärvetenskapligt till sin natur och anknyter till teorier och metoder från fält som psykologi, pedagogik, sociologi, filosofi och etnografi. Forskningen har en inriktning mot musiklektörprofessionen, men bidrar också till lärande i högre musikutbildning. På KMH ingår även musik och hälsa samt musikterapi i detta forskningsämne.

Den interdisciplinära forskningsmiljön, med den gemensamma nämnaren musikers och pedagogers expertis, främjar utvecklingen av nyskapande metoder och teorier inom flera inriktningar. Genom forskarutbildnings-samarbeten med Kungliga Tekniska högskolan (KTH) och Lunds universitet (LU) har en livaktig miljö etablerats för doktorander i musik vilket stärker den interdisciplinära aspekten av forskning i musik. Bland annat genom dessa samarbeten säkerställs det nationella och internationella perspektivet i KMH:s utveckling av utbildning och forskning.

KMH:s forskning värnar om ett konstnärligt bildningsperspektiv som strävar efter ett starkt och fritt musik- och kulturliv samt utveckling av skolvärlden. Idag sker detta inte bara genom gestaltande och pedagogiska aspekter av musikkforskning, utan även genom till exempel historiska, psykologiska, terapeutiska och kreativa metoder. Att forskningen som bedrivs vid KMH publiceras nationellt såväl som internationellt är

ett tecken på att den håller hög kvalitet och att den bidrar till relevant kunskap för samhället.

Sedan 2018 ingår KMH i centrumbildningen NAVET, tillsammans med KTH, Konstfack, Stockholms konstnärliga högskola, Kungliga konsthögskolan, Tekniska museet och Scenkonstmuseet. NAVET driver för närvarande frågor om gemensam forskningsinfrastruktur inom nätverket.

I syfte att stärka forskningsmiljön vid högskolan har KMH också ett forskningsseminarium, forskarutbildningskurser i musik och musikpedagogik samt högskolepedagogiska kurser. Under året har handledarkurser för handledning av konstnärliga självständiga arbeten samt en högskolepedagogisk kurs inriktad på likabehandling genomförts. Dessutom har KMH satsat på meritering för lektorer som saknar formell forskarutbildning samt utlysningar av interna utvecklingsmedel.

Översyn av kompetensen på akademierna avseende handledning och forskning har fortsatt och möjliga samarbeten för handledarutbildning på forskarnivå har undersökts. Utbildningsinsatser för forskare om ansökningskrivande har fortsatt under 2025, vilka resulterade i totalt 19 inlämnade ansökningar till en rad finansörer. Detta gav bland annat en beviljad ansökan för bidrag till konstnärlig forskning från Vetenskapsrådet samt två projekt från KK-stiftelsen. KMH har samtidigt utvecklat den interna processen inför externmedelsansökningar samt sett över arbetssätt efter beviljade medel.

Forskningsetik och god forskningssed

Sedan 1 januari 2020 utreds misstankar om oredlighet i forskning av en särskild nationell nämnd, Nämnden för prövning av oredlighet i forskning (Npof), placerad vid Etikprövnings-



Deltagare i forskningsprojektet AMIS under en workshop i Lilla salen.

myndigheten i Uppsala. Lärosätena har dock fortsatt en roll i hanteringen av dessa fall samt för de avvikelser från god forskningssed som inte ska hanteras av Npof. Vid KMH omhändertar forskningsrådets utskott för god forskningssed eventuella fall av forskningsetiska frågor. Forskningsrådet har till uppgift att stödja KMH:s forskare i det proaktiva arbetet med god forskningssed och forskningsetiska perspektiv samt att arrangera seminarium om aktuella etiska frågor för forskare och studenter. Diskussioner med övriga konstnärliga högskolor i Stockholm pågår om att inrätta ett gemensamt forskningsråd för konstnärliga frågor. KMH har från och med 2025 två ledamöter i Etikprövningsmyndighetens Stockholmsavdelning för övrig forskning, vilket kommer att stärka KMH:s kompetens på området ytterligare.

Extern forskningsfinansiering

KMH:s forskare har sökt och fått extern finansiering för ett antal viktiga forskningsprojekt, både nationellt och internationellt. De senaste åren har forskningsbidrag erhållits från

Vetenskapsrådet (VR), Vinnova, KK-stiftelsen och två av Wallenbergstiftelserna. I flera fall samverkar KMH:s forskare med forskare vid andra lärosäten i gemensamma projekt. Detta till exempel med KTH, Lunds universitet och Mälardalens universitet där forskningsanslag erhållits från bland annat KK-stiftelsen och Vetenskapsrådet. Forskningsresultaten publiceras i vetenskapliga såväl som konstnärliga tidskrifter och presenteras vid konferenser, konserter och seminarier.

KMH arbetar för närvarande med att utveckla strategier för vilka forskningsfinansierare som bäst möter forskningsmiljöns förutsättningar och behov. I det arbetet uppvaktas kontinuerligt statliga och privata forskningsfinansierare, i syfte att bredda basen för KMH:s forskningsfinansiering. Dialoger med KK-stiftelsen och Formas har skett, och forskningsansökningar har gjorts till följande finansierare både med KMH som huvudman och i samarbeten med andra lärosäten: Vetenskapsrådet, KK-stiftelsen, Formas, Skolforskningsinstitutet, Kungl. Vetenskapsakademien, Forte, Horizon Europe, samt Familjen Kamprads stiftelse.

Under 2025 har följande sex externfinansierade forskningsprojekt varit placerade på KMH.

AMIS – Artistic co-creation methods for innovation and sustainability är ett forskningsprojekt som undersöker hur konstnärliga metoder för samskapande kan användas för att stimulera arbetet med innovation och hållbarhet. Projektet kombinerar konstnärlig och vetenskaplig forskning och genomförs av en tvärdisciplinär forskargrupp tillsammans med företagen Scania, PostNord och Implement, samt verksamma konstnärer. Projektet finansieras av KK-stiftelsen (2024–2026).

ULF – Utbildning, Lärande, Forskning är ett riksomspännande nationellt regeringsuppdrag kring praktikinära skolforskning. Inom ULF utvecklar och prövar de medverkande modeller för samverkan mellan akademi och skola vad gäller forskning, skolverksamhet och lärarutbildning. Huvudsyftet med uppdraget från regeringen är att stärka skolans vetenskapliga grund och bygga broar mellan skola och högskola. Inom denna verksamhet har projekt bedrivits bestående av en modell med flera mindre forskargrupper som tidigare undersökt sexualitet, samtycke och relation i musikaliskt skapande på högstadiet, utveckling av agila arbetssätt bland undervisande lärare i musik, elevers eget arbete med övning och skapande, elevernas uppfattning om sin inre recensent samt ensemble på gymnasiet. Under 2025 har det huvudsakliga arbetet handlat om att producera forskningsartiklar om detta, samt att starta upp nya forskningsprojekt.

KMH har under 2025, tillsammans med Konstfack och SKH, format en samverkansgrupp inom ULF som kallas ULF-EK, där EK står för Estetiskt Konstnärligt, då de tre lärosätena tillsammans bedriver praktikinära forskning med inriktning på praktisk-estetiska undervisningsutmaningar, kunskapsformer och traditioner.

”Feminin repertoar” och hemmamusicerande i Sverige 1780–1860 – ett motnarrativ för dagens musiker. I projektet undersöks hur estetiska värderingar är baserade inte bara på musikens innehåll utan även på fördomar kring en viss repertoar och föreslår ett motnarrativ som utmanar normativa perspektiv inom den svenska musikrepertoaren, inklusive genusbaserade kategoriseringar. Syftet är att återupprätta en betydande del av den musikaliska repertoar som tystnat. Projektet är finansierat av VR (2022–2025).

Eric Ericson – musikalisk kunskapsutveckling är ett projekt där syftet är att undersöka kördirigenten professor Eric Ericsons konstnärliga och pedagogiska gärning – hur hans yrkesutövning fortsatt har inverkan på dagens musikliv och

utbildning, samt vilka hans kunskapsbidrag för framtiden är. Projektet är finansierat av Stiftelsen Marcus och Amalia Wallenbergs Minnesfond (2022–2024) och avslutas med en publikation under början av 2026.

Utöver detta har medarbetare genom samverkan mellan KMH och andra lärosäten samt företag initierat och varit verksamma i bland annat följande forskningsprojekt:

Sånghälsa i skolan – en samhällselig angelägenhet. I forskningsprojektet utforskas om daglig sångaktivitet kan stödja barns kognitiva och språkliga utveckling, skapa studiero och bidra till social sammanhållning. Forskning som undersöker länken mellan musik och hälsa i skolan är viktig för att bygga kunskap kring kopplingen mellan musik, lärande och välbefinnande och för att förstå sångens plats i den svenska skolan. Projektet leds av Kungl. Musikaliska Akademien (KMA) och finansieras av Stiftelsen Marcus och Amalia Wallenbergs Minnesfond (2021–2026).

IRESAP – Informationsåtkomst i inbyggda system för audiovisuella konstnärliga processer är ett projekt där det huvudsakliga syftet är att studera musikframförande i skogen, som distribueras via 6G-nätverk till publik och andra deltagande musiker. Målet är att utforska nya tekniska och konstnärliga metoder för musikalisk interaktion i realtid mellan deltagare och visa att ett distribuerat framträdande kan skapa en känsla av försjunkenhet i en sammanslagen verklig och virtuell verklighet. Projektet leds av Mälardalens universitet och förutom KMH så medverkar Ericsson, Spotify och Teenage Engineering. Projektet finansieras av KK-stiftelsen (2022–2026).

Icke-verbal kommunikation av osynlig information – Nya metoder för att kommunicera komplex och otillgänglig information genom ljud. Mjukvara har förvandlat samhället genom en mängd tjänster som har påverkat branscher som transport, energi och finans. Men dess osynliga och immateriella status gör det ibland svårt att förstå hur den fungerar och vilken påverkan den har på vår vardag. För att öka förståelsen för mjukvaruprocesserna används i detta projekt sonifiering, en metod som översätter digitala processer till hörbara och musikaliskt intressanta representationer. Projektets huvudman är KTH och Institutionen för medieteknik och interaktionsdesign. Projektet finansieras av Vetenskapsrådet (2024–2028).



Utprovning av Change Laboratory för att utveckla musikundervisningen i anpassad grundskola

är ett projekt som genomförs i samarbete med Specialpedagogiska institutionen vid Stockholms universitet. Projektet har initierats eftersom musikundervisningen i anpassad grundskola för elever med intellektuell funktionsnedsättning till stor del bedrivs av lärare utan behörighet. Dessutom har skolformen traditionellt lagt mer tyngd på omsorg än på kunskapsutveckling. Projektet syftar till att tillsammans med musiklektörer utveckla och pröva en modell för kunskapsutvecklande musikundervisning i anpassad grundskola. Det nationella forsknings- och utbildningsnätverket för skolverksamheter med stora utmaningar finansierar projektet genom Stockholms universitet under 2024–2025.

För att bidra till de mål som anges i den nationella strategin för svenskt deltagande i Horisont Europa 2021–2027 har KMH främst fokuserat på samverkan med andra lärosäten. För att nå framgång i ansökningar om EU-medel krävs en väl utvecklad infrastruktur och sammanhållna kunskapsmiljöer, något som lärosäten i KMH:s storlek har svårt att upprätthålla på egen hand. I det nya innovationskontoret, som KMH inrättar under 2026 tillsammans med övriga konstnärliga lärosäten i Stockholm, är ambitionen att kunna bygga upp ett Grants Office och därigenom kunna delta i konkurrensen om medlen inom Horisont Europa.

Utbildning på forskarnivå

KMH:s strategiska ambition är att skapa förutsättningar för att på sikt ansöka om examenstillstånd på forskarnivå. Detta förutsätter en satsning på att utöka antalet doktorander samt öka antalet externmedelsfinansierade projekt. Genom justeringar i resursfördelningen av forskningsanslaget samt beslut om kontinuerlig antagning 2024 kunde medel för antagning av doktorander avsättas med start under hösten 2025 (i samarbete med Lunds universitet). Antagningen kommer att fortsätta med rekrytering både 2026 och 2027.

I och med att KMH saknar examenstillstånd för utbildning på forskarnivå, bedriver doktorander anställda vid KMH formellt sin utbildning på forskarnivå vid ett annat lärosäte. KMH har under 2025 haft tre doktorander antagna i musikpedagogik och två antagna i utbildningsvetenskap vid Lunds universitet

(LU) och tre doktorander i musik och teknik vid KTH. De tidigare antagna doktoranderna i utbildningsvetenskap ingår i en nationell forskarskola inom utbildningsvetenskap, Forskning om samverkan i lärarutbildning (ROCIT), där LU är huvudansvarig. Samtliga lärosäten i forskarskolan deltar även i regeringsuppdraget Utbildning Lärande Forskning (ULF).

I januari 2025 disputerade en doktorand inom forskarutbildningssamarbetet med KTH, som startade 2016. Under året disputerade även en doktorand i musikpedagogik vid LU. KMH planerar för antagning av minst två doktorander per år i samarbete med LU, vilket skulle innebära ca två disputationer per år kontinuerligt.

Under året har en lärare från KMH disputerat vid Luleå tekniska universitet, vilket har lett till ett närmare samarbete med Musikhögskolan i Piteå som är en del av det lärosätet. Bland annat har Interface Research Lab anordnats av KMH och LTU två gånger om året. Under två dagar bjuds doktorander och forskare i musik in från hela landet för att diskutera sina projekt med möjlighet till konstnärliga presentationer. Detta utgör Sveriges största miljö för konstnärlig forskning i musik.

Det tidigare nämnda forskningsseminariet vid KMH bedrivs som en forskarutbildningskurs (7,5 hp) vid LU och KMH för doktorander i musikpedagogik. Kursen ingår även som ett valbart moment för övriga doktorander vid KMH. Härutöver ger KMH kurspaket för forskarutbildning för såväl musik som musikpedagogik.

Då många av KMH:s doktorander antagna innan 2025 kommer att disputeras under de närmsta åren har en nyrekrytering av doktorander varit prioriterad. Därför har ett utökat samarbete med Konstnärliga fakulteten vid Lunds universitet fastlagts där både forskarutbildningsämnen musik och musikpedagogik numer ingår. KMH har även erhållit finansiering för två doktorander i musikpedagogik av KK-stiftelsen i deras jubileumssatsning och de påbörjade sina studier under hösten 2025. Doktoranderna kommer att bedriva sin praktiska forskning i samverkan med grundskolor i regionen. Dessutom har KMH en externfinansierad postdoktor inom ämnet musik och hälsa.

Internationalisering inom forskningen

Internationalisering inom KMH:s forskningsmiljö är central för forskningens kvalitet.

KMH:s forskare och lärare har en internationell närvaro i kraft av alla de konferenspresentationer som sker. Dessa registreras i DiVA och framgår av publikationsstatistiken nedan. Merparten av forskningen publiceras internationellt på engelska och har en potential att nå en stor publik. Utvecklingen av forskning i musik och musikpedagogik drivs av ett internationellt utbyte av idéer, metoder och resultat. KMH:s internationella position och inflytande bygger i hög grad på i vilken utsträckning lärosätets forskare etablerar samarbeten och deltar i sampubliceringar inom dessa miljöer. Internationella forsknings-samarbeten, sampubliceringar och utbyten har under året bland annat skett med det baltiska nätverket NNME Nordic Network for Music Education, Sibelius-Akademien vid Konstuniversitetet i Helsingfors, University of Leeds, Franklin Pierce University, Royal College of Music in London, Goldsmiths University, Ljubljana University, och Norges Musikhögskola. Deltagande i olika forskningsnätverk i Norden och Baltikum pågår också. Under 2025 har KMH tagit emot en gästdoktorand från DeMontfort University i Storbritannien.

För att kunna belysa bredden i internationella forskningssamarbeten och ytterligare skapa möjligheter för utveckling kring synergier mellan dessa samlas data in genom årliga enkäter till forskare. Resultatet av enkäten är en viktig del av uppföljningen av kvalitet i forskningen.

I enlighet med regeringens uppdrag för ansvarsfull internationalisering har KMH påbörjat arbetet med att bryta ner de nationella riktlinjerna för området och kommer under 2026 att arbeta med att ta fram verksamhetsanpassade riktlinjer vid internationella samarbeten. Då KMH inte har någon skyddsvärd forskningsverksamhet kommer huvudfrågorna att vara hur, och med vem, vi inleder samarbeten. I dagsläget har KMH forskningssamarbeten i framförallt Norden och med Storbritannien.

Publikationer

KMH registrerar och arkiverar vetenskapliga och konstnärliga publikationer i DiVA. Detta

möjliggör för KMH att tydligt påvisa uppnådda resultat, underlättar nationell jämförbarhet och tillgängliggör forskningsresultat för forskarsamhälle och allmänhet.

KMH:s forskning och utbildning på forskarnivå har utvecklats positivt under de senaste fem till tio åren. Sedan 2023 har dock antalet vetenskapliga och konstnärliga publikationer kontinuerligt minskat något vilket kan förklaras av att många av våra aktiva doktorander disputerade under denna period. Det finns även alltid en viss efterregistrering vilket påverkar kostnaden per publikation. Det totala antalet forskningspublikationer för KMH under 2025 är 51. Våra forskare bidrar även med publikationer som räknas som övrigt vetenskapligt/populärvetenskapligt och som i första hand kanske vänder sig till det omgivande samhället.

Antalet refereegranskade publikationer inkluderar även refereegranskad konstnärlig output i form av konserter, kompositioner med mera. KMH undersöker hur andra svenska och internationella lärosäten arbetar med liknande frågor.

Seniora professorer på vetenskaplig och konstnärlig grund har prioriterats i den interna resursfördelningen, men det anses också viktigt att resursfördelningen möjliggör för lektorer och övriga professorer att bedriva forskning inom ramen för sin anställning. Eftersom särskilda forskningsresurser tilldelas personal med forskningskompetens, är det av vikt att beakta jämställdhetsaspekter i rekryteringsprocesser och vid strategiska satsningar.

KMH har under 2025 samverkat med ett flertal andra lärosäten samt med Svensk nationell datatjänst (SND) för att delta i arbetet med tillgängliggörande av forskningsdata. En särskild grupp bestående av flera små fristående lärosäten som arbetar med konstnärlig forskning har bildats på initiativ från SND. Gruppens uppdrag är att samverka kring stöd till forskarna angående lagring och tillgängliggörande av forskningsdata och KMH har deltagit i en heldagsworkshop som SND ordnat. KMH har ett nära samarbete med Konstnärliga fakulteten vid Lunds universitet om hur konstnärliga forskningsdata kan katalogiseras och kategoriseras på ett säkert sätt.

KMH har ett avtal med Swedish University Computer Network (Sunet) gällande en säker arbets- och lagringsyta för forskningsdata, Sunet Drive. KMH har ett abonnemang för DMP-online via Sunet. Detta är ett verktyg som forskare kan använda för att skriva och



Spikade avhandlingar vid KMH i samarbete med Lunds universitet och Kungliga Tekniska Högskolan under 2025.

hantera sina datahanteringsplaner, vilket underlättar för hanteringen av data under hela forskningsprocessen.

Den i övrigt positiva övergången till Open Access publicering innebär för ett litet lärosäte som KMH en potentiell inskränkning av möjligheten att

publicera sig. Ökade kostnader för Open Access påverkar i viss mån möjligheten att nå ut med forskningsresultat. Avgifterna förbrukar de medel som tidigare lagts på prenumeration av forskningspublikationer, vilka är nödvändiga för att kunna bedriva forskning, men trots detta har antalet Open Access publiceringar tydligt ökat under 2025.

Tabell 14. Prestationer inom forskning

Publikationstyp	2025	2024	2023
Artikel i tidskrift	12	13	14
Artkel recension	0	0	0
Bok	0	0	3
Doktorsavhandling	2	2	0
Kapitel i bok, del av antologi	6	1	8
Publicerade konferensbidrag	26	30	32
Rapport	0	0	0
Samlingsverk (redaktörskap)	0	5	2
Konstnärlig output	5	15	30
Summa	51	66	89
Kostnad (tkr)	30 550	27 638	29 751
Kostnad per publikation	599	419	334

Med anledning av efterregistrering av publikationer, har antalet för föregående år justerats i denna årsredovisning.

Samverkan

KMH:s samverkansarbete inbegriper att bjuda in det omgivande samhället till att ta del av såväl KMH:s forskning som studenternas utbildningsväg fram till examen. KMH:s utbud av konserter och festivaler utgör på detta sätt en naturlig del av KMH:s samverkan med det omgivande samhället. Det stora utbudet, kvaliteten på studenternas konserter och ändamålsenliga lokaler har gjort KMH till en betydande konsertarrangör i Stockholm. Konserterna är välbesökta och publiken bidrar till en extra dimension av utbildningstillfällena som innebär att samverkansuppgiften konstant är närvarande för KMH:s studenter.

För att konsertverksamheten ska hålla den nivå som både publik, lärare och studenter förväntar sig, har KMH en särskild stödverksamhet med konsert- och eventproducent, ljudtekniker, scentekniker, inspelningstekniker och marknadsföring. En konsert utgör som regel en del av kurs och KMH har under lång tid byggt upp en samverkansmodell som kombinerar kvalitet i utbildningen med en naturlig interaktion med det omgivande samhället.

Samverkan med det omgivande samhället sker även inom andra aktiviteter. KMH har exempelvis mycket täta kontakter med relevanta förutbildningar och forskares bidrag till musikkivets och skolvärldens utveckling är av stor betydelse.

Det finns ett stort intresse från aktörer som önskar samverka med KMH för gemensamma aktiviteter i högskolans lokaler. På grund av begränsade resurser har det under året tagits beslut om att begränsa mängden av denna typ av samverkansprojekt då det inte finns tillräcklig kapacitet utan påverkan på ordinarie utbildnings- och forskningsverksamhet. Det är av stor vikt att KMH kan prioritera samverkansprojekt där det finns en ömsesidig vinning för alla parter.

Konserter och evenemang

Konsertverksamheten utgör en viktig kontaktyta med det omgivande samhället och är en betydande del av KMH:s samverkan. Konserterna utgör i många fall det formella examinationstillfället för en kurs, men består också av projekt som genomförs som fria utbildningsaktiviteter eller inom ramen för studenternas fria övning. I vissa fall sker konserter som en del i samverkansprojekt med externa parter.

Under 2025 har KMH genomfört närmare 380 konserter inklusive konserter inom de studentdrivna festivalerna. Det totala antalet konsertbesökare på plats under 2025 uppgick till drygt 33 000 personer.

Konserter och evenemang marknadsförs till stor del via KMH:s webbplats, annonsering och utskick till drygt 9 000 prenumeranter. Kommunikation sker också via sociala medier, externa evenemangskalendrar samt andra webbtjänster och målgruppsspecifika nätverk.

Under året har även tre större återkommande studentdrivna festivaler anordnats:

- Jazzfestivalen New Sound Made, arrangerad av Akademin för folkmusik, jazz och musik- och medieproduktion.
- Musiklärarstudenternas festival Mind the Music, arrangerad av Akademin för musik, pedagogik och samhälle.
- Kammarmusikfestivalen Classicalive Music Festival, arrangerad av Akademin för klassisk musik, komposition, dirigering och musikteori.

Genom festivalerna synliggörs en stor mängd kurser och examenskonserter för konsertbesökarna. Utöver det ges studenterna tillfälle att få inblick i både producentled och marknadsföringsprocess kring konsertverksamhet, vilket ger direkt koppling till ett kommande arbetsliv.



Konstutställning i samband med KMH X-day.

Entreprenörskap, samarbeten och innovation

KMH har under en lång rad år arbetat med entreprenörskap och innovation inom de kulturella och kreativa branscherna, där högskolan identifierat en rad områden som skulle dra nytta av en särskild arena för utveckling. Det konstnärliga fältet i allmänhet och kanske musikbranschen i synnerhet är under stark förändring, inte minst mot bakgrund av upphovsrättsfrågor. Under 2025 har arbetet med innovationskontoret för de konstnärliga högskolorna i Stockholm, som regeringen givit KMH i uppdrag att etablera, påbörjats.

Under hösten 2025 inleddes en förstudie för det nya innovationskontoret med syfte att skapa en

gemensam plattform för innovation där musik, konst, design, media, film och scenkonst möter näringsliv, offentlig sektor och andra kunskapsfält för att utveckla nya idéer, produkter och tjänster. Innovationskontoret ska ge stöd till studenter, forskare och lärare vid Kungl. Musikhögskolan (KMH), Konstfack, Kungl. Konsthögskolan (KKH) och Stockholms konstnärliga högskola (SKH). Förstudien ska kartlägga behov, förväntningar och möjliga resultat kopplade till lärosätenas utbildning, forskning och samverkan. En arbetsgrupp med representanter från samtliga lärosäten leder arbetet och ska ta fram förslag på kontorets organisation och styrning. Resultaten från förstudien ska rapporteras i juni 2026.

Nedan följer ett antal exempel på samverkansaktiviteter och projekt som genomförts under året:

Stockholm School of Entrepreneurship (SSES)

KMH är sedan 2020 medlem i Stockholm School of Entrepreneurship (SSES). Blandningen av studenter från olika högskolor och universitet gör SSES till en knutpunkt för tvärdisciplinära möten och skapar unika möjligheter för studenterna att utöka sitt nätverk och skapa nya kontakter.

Samarbetsprojekt för studenter – "open call"

Ett externt samarbetsprojekt genomfördes under året med deltagande av studenter i samarbete med Parkteatern/Kulturhuset Stadsteaterns platssamverkansprojekt *På Sergels torg*. I projekten arbetar studenterna med en extern partner i tvärdisciplinära format. I samarbetet skapas nya kontakter och projektidéer både för studenterna och för KMH.

KMH X-day

I september genomfördes KMH X-day för sjunde året i rad. I år valde högskolan att bredda evenemangets tema och målgrupp genom att, utöver externa samarbeten, fokusera på innovation och dela pågående forskning. KMH X-day är ett evenemang där organisationer, företag och kulturinstitutioner bjuds in för att presentera samarbetsmöjligheter samt för att möta studenter och forskare. KMH X-day skapar en mötesyta och fungerar som katalysator för nya idéer till samarbete. Externa aktörer och KMH:s lärare, forskare och studenter delger varandra om pågående projekt, forskning och studentarbeten. 2025 bjöds även studenter från de andra konstnärliga högskolorna i Stockholm in för att medverka i programmet eller att komma som besökare.



Moderator Karin Hellqvist på scenen under KMH X-day.



Forskningspresentation under KMH X-day.

Konstnärliga exjobb

Konstnärliga exjobb är en metod som utvecklades i det Vinnova-finansierade projektet ESAIM (2017–2021). Projektet är fullt etablerat och är numera en uppskattad möjlighet för masterstudenter som vill samarbeta med en extern part inom ramen för sitt självständiga arbete. Studenten ges tillfälle att utforska nya möjligheter inom musik- och ljudfältet tillsammans med exempelvis en organisation, ett företag eller en kulturinstitution.

Forskarveckan på KMH

Forskarveckan på KMH är en mötesplats för att främja erfarenhetsutbyten, kunskapsutveckling och samarbetsmöjligheter. Forskarveckan genomfördes för andra gången i november 2024. 2025 togs beslutet att forskarveckan och KMH X-day ska alternera varför nästa forskarvecka planeras till hösten 2026.

Syftet med forskarveckan är att:

- visa upp den forskning som bedrivs vid KMH,
- främja forskningsanknytningen genom att möjliggöra för alla masterstudenter att delta,
- främja erfarenhetsutbyten,
- hitta möjliga partners till forskningssamarbeten och forskningsansökningar,
- lyfta fram och diskutera olika perspektiv inom forskningen,
- visa på bredden och mångfalden av forskningen på KMH.

Nätverk och konferenser

KMH har under året innehaft rollen som samordnande institution för Act in Art, ett nordiskt-baltiskt nätverk av konstnärliga högskolor som fokuserar på konstnärligt entreprenörskap, hållbar utveckling och gränsöverskridande samarbeten. Act in Art syftar till att utveckla högre utbildning inom konstnärliga ämnen, och att stärka studenternas beredskap för ett föränderligt yrkesliv. Inom ramen för Act in Art har flera lärar- och studentutbyten med de medverkande lärosätena skett under året.

Under året har nätverket arbetat med utvecklingsprojektet ”SUFA – Building a Sustainable Future through the Arts”. Syftet med projektet har varit att stärka konstnärliga lärosätens arbete med att implementera hållbar utveckling i sina utbildningar. I projektet har vi

utvecklat lärandemål och undervisningsmaterial för nya kurser och aktiviteter. Materialet är publicerat på en digital plattform och även presenterat vid flera internationella konferenser. KMH har stått för projektledarskapet.

KMH har fortsatt sitt engagemang i medlemsföreningen SNITTS, som är en ideell, nationell förening och en kunskapsarena för det akademiska innovationsekosystemet. KMH har sedan 2021 haft en representant i styrelsen och under 2025 har KMH även representerats i konferenskommittén där ett av huvudspåren för konferensen *Innovation by Collaboration* var kulturen och de konstnärliga kompetensernas betydelse för innovation och utveckling. KMH har också initierat ett nationellt forum, så kallad SIG (Special Interest Group), som drivs tillsammans med Uppsala universitet, rörande hur man kan utveckla samverkans- och innovationsstöd inom de kulturella och kreativa branscherna.

Inom ramen för interdisciplinära samarbeten och innovation inom konstnärliga miljöer har KMH deltagit och bidragit på olika konferenser likt:

- Creative Skills week 2025
- Oslo, ELIA Academy 2025 Life-integrated learning
- Vilnius, ANMA conference Nordplus Music 2025
- Innovation by Collaboration, Linköping

Hållbarhet och verksamhetsutveckling

Kvalitetssäkring av utbildning och forskning

KMH:s kvalitetsarbete för utbildning på grundnivå och avancerad nivå har syftet att dels säkerställa att utbildningarna håller hög kvalitet, dels borga för att KMH uppfyller de krav som ställs i nationella lagar och förordningar samt internationella riktlinjer (ESG). Ytterligare ett syfte är att bidra till kvalitetsutveckling i linje med KMH:s vision och strategiska fokusområden. Detsamma gäller för KMH:s forskning med skillnaden att det systematiska kvalitetsarbetet på många sätt redan är inbyggt i forskningens verksamhet genom kollegial granskning. Kollegial granskning sker bland annat genom seminarier och genom lärares och forskares olika interna och externa granskningsuppdrag samt genom extern granskning till exempel i samband med publicering och ansökan om externa forskningsmedel. Under året har arbetet med att bygga upp ett kvalitetssystem för forskning fortsatt, i syfte att utveckla och säkerställa goda förutsättningar.

Kvalitetsarbetet bedrivs systematiskt och med ett processinriktat arbetssätt som kan beskrivas med hjälp av en förbättringscykel. För utbildningarna på grundnivå och avancerad nivå innefattar den kursvärderingar och årlig uppföljning av samtliga utbildningsprogram i såväl enkät- som dialogformat samt regelbunden extern granskning av utbildningsprogram i en sexårscykel.

För att säkerställa hög kvalitet i forskningen har en årlig uppföljning i enkät- och dialogformat implementerats. Under 2025 har ett förslag till årlig uppföljning för forskning prövats i organisationen för att säkerställa att det kvalitetssystem som ska fastställas under 2026 ger de effekter och underlag för beslut som är avsikten.

Som ett led i att möjliggöra att resultat av kvalitetsarbetet också används i den strategiska

styrningen, hölls under våren KMH:s årliga kvalitetsdialog för utbildning mellan KMH:s ledningsråd, utbildnings- och forskningsnämnden (UF-nämnden) samt institutionsföreträdare.

Vid KMH:s kvalitetsdialoger presenteras och analyseras underlag från årliga uppföljningar av kurser och program samt från genomförda utbildningsutvärderingar. Därefter tar UF-nämnden fram KMH:s årliga kvalitetsrapport för utbildning där angivna lärosätesövergripande utvecklingsområden framgår. Kvalitetsrapporten används som underlag till kommande års planering.

Under 2025 hölls för andra gången en särskild kvalitetsdialog för forskning utifrån 2024 års uppföljningsrapport av KMH:s forskning. Detta mynnade ut i en kvalitetsrapport för prioriterade aktiviteter och åtgärder som senare fastställdes av rektor. I kvalitetsrapporten identifierades ett behov av att förändra systemet för resurstilldelning till forskning. Ett nytt, prestationsbaserat resurstilldelningssystem har därför utvecklats och tillämpats för första gången inför 2026.

Arbetet med att skapa en kvalitetskultur är en gemensam angelägenhet för alla medarbetare och studenter vid KMH och ska vara en naturlig del av hela verksamheten. Som ett led i detta arbete har, förutom ovanstående kvalitetsdialoger, KMH även hållit kvalitetsdagar för alla medarbetare med olika teman. KMH strävar efter att systematik, samverkan och delaktighet ska utgöra grunden för KMH:s kvalitetskultur.

Kvalitetsdialoger och kvalitetsdag följer därmed KMH:s förbättringscykel och för varje steg i den finns riktlinjer och rutiner framtagna som säkerställs och används av viktiga funktioner och roller, såsom programansvarig och programråd, kursansvarig samt institutionsföreträdare.

Arbetssätt kopplade till KMH:s lärplattform har vidareutvecklats under 2025. Samtliga kursvärderingar och kursvärderingsrapporter hanteras och kommuniceras numera av ansvariga



lärare direkt i lärplattformen. Även resultat från de årliga programuppföljningarna samt de sexåriga utvärderingarna görs tillgängliga för berörda parter via KMH:s lärplattform.

Extern granskning

Universitetskanslersämbetet (UKÄ) granskade under 2024 KMH:s arbete med samverkan utifrån krav i 1 kap. 2 § högskolelagen. KMH har under 2025 fastställt en definition av samverkan samt riktlinjer för hur samverkan ska hanteras inom lärosätet.

Analys av bedömargruppens yttrande och rekommendationer har påbörjats under året eftersom KMH under 2026 förväntas inkomma med en redogörelse för hur högskolan agerat med anledning av bedömargruppens rekommendationer.

Hållbarhet

KMH:s hållbarhetsarbete utgår från visionen *Musik för människan och framtiden* och är nära knutet till Sveriges miljömål, FN:s globala mål inom Agenda 2030 samt det högskolegemensamma klimatramverket. Genom dessa åtaganden tar KMH ansvar för att minska klimatpåverkan och samtidigt främja ett socialt, ekonomiskt och ekologiskt hållbart samhälle.

Under året har KMH fortsatt att synliggöra musikens roll som en kraft för social hållbarhet. Musikens förmåga att skapa gemenskap, överbrygga kulturella och språkliga barriärer samt bidra till psykiskt välbefinnande har stått i centrum. Till det stora antalet konserter som studenterna genomför bjuds allmänheten in, vilket stärker tillgänglighet och inkludering. KMH har även fortsatt arbetet med att värna olika musiktraditioner och genrer för att bevara kulturarvet för framtida generationer.

Hållbarhetsrådet har under året arbetat med att integrera miljöhänsyn i det dagliga arbetet. Resor har identifierats som den största utsläppskällan, och den resepolicy som utarbetats under föregående år har implementerats i verksamheten. För tredje året i rad genomfördes en hållbarhetsdag med temat klimat, social hållbarhet och ett hållbart yrkesliv inom musikområdet, där forskningsresultat och praktiska metoder presenterades.

KMH samlar insatser inom arbetsmiljö, likabehandling och kompetensförsörjning under begreppet social hållbarhet. Genom att integrera dessa områden skapas en helhet där individens välbefinnande, jämlikhet och långsiktig kompetensutveckling står i centrum. Forskning och utbildning inom hållbarhet fortsätter att utvecklas och bidra till kunskap som stärker både musiklivet och samhället i stort.

Kompetensförsörjning

KMH:s uppdrag omfattar en bredd av kompetenser inom högre utbildning i musik, forskning och myndighetsförvaltning. Det något förbättrade ekonomiska läget har möjliggjort för återbesättning av vissa vakanser samt förstärkningar inom områden där behovet förväntas öka kommande år. Samtidigt sker en kontinuerlig översyn av organisation och arbetssätt för att säkerställa en effektiv resursanvändning.

Personalorganisationerna har framfört synpunkter på att antalet befattningar inom förvaltningen minskat under senare år. En analys av funktioner per avdelning under perioden 2020–2025 visar att KMH i huvudsak har bibehållit samma omfattning i antal funktioner och årsarbetskrafter, även om fördelningen mellan avdelningarna har justerats.

Under hösten har en planerad organisationsförändring inom akademien varit prioriterad. Förhandlingar har resulterat i ett principbeslut om en ny organisation som träder i kraft den första juli 2026.

Arbetet med digitalisering och artificiell intelligens (AI) har fortgått under året. Inom förvaltningen används AI i dag främst som stöd för textbearbetning och analys, samt som verktyg i medarbetarundersökningar. Erfarenheterna visar att AI-baserade lösningar kan bidra till ökad effektivitet och kvalitet i arbetet. Samtidigt pågår en kontinuerlig dialog om de utmaningar och risker som följer med tekniken, samt hur dessa bäst kan hanteras.

Under året har KMH:s rådgivande organ utvärderats. Från och med juli 2026 avvecklas flera av råden för att skapa tydligare ansvarsfördelning inom organisationen.

Den konstnärliga, vetenskapliga och pedagogiska kompetens som KMH:s lärare besitter är avgörande för utbildningens kvalitet. Timanställda lärare

spelar fortsatt en viktig roll i att säkerställa spetskompetens inom olika genrer och ämnesområden. Kompetensförsörjningsplaner för akademien har påbörjats och färdigställs i samband med att nya institutionschefer tillträder och ledningens visioner konkretiseras.

Personalorganisationerna har under året sagt upp det nuvarande arbetstidsavtalet för lärare, och förhandlingar om ett nytt avtal pågår.

Tabell 15 visar totalt antal anställda helårsarbetskrafter fördelade på olika personalkategorier och kön. Helårsarbetskrafterna har minskat från 161 till 158.

I kategorin lärare har antal helårsarbetskrafter minskat från 87 till 80 men för teknisk och administrativ personal har antalet ökat från 69 till 74. Minskningen på lärarsidan förklaras av särskilda insatser kopplade till arbetet med att nå ett resultat i balans, som till exempel justering av timanställningar och tidsbegränsade anställningar. I kategorin teknisk och administrativ personal inkluderas även anställda forskare i externmedelsfinansierade projekt, vilket ger en påverkan på antalet helårsarbetskrafter utifrån projektens varaktighet.

För 2025 minskade medelantalet anställda från 269 (2024) till 259 (2025). Medelantalet inkluderar även timanställda, men minskningen gäller framför allt månadsanställda.

Tabell 15. Helårsarbetskrafter

	2025	2024	2023
Professorer	19	23	24
Varav kvinnor (%)	21	24	25
Varav män (%)	79	76	75
Lektorer	38	37	40
Varav kvinnor (%)	35	32	32
Varav män (%)	65	68	68
Adjunkter	19	21	23
Varav kvinnor (%)	40	43	43
Varav män (%)	60	57	57
Timavlönade lärare	4	6	9
Varav kvinnor (%)	39	33	33
Varav män (%)	61	67	67
Samtliga lärare	80	87	96
Varav kvinnor (%)	32	33	33
Varav män (%)	68	67	67
Teknisk och administrativ personal*	74	69	75
Varav kvinnor (%)	55	55	56
Varav män (%)	45	45	44
Doktorander	4	5	6
Varav kvinnor (%)	10	60	57
Varav män (%)	90	40	33
Samtliga anställda	158	161	177
Varav kvinnor (%)	42	43	43
Varav män (%)	58	57	57

* Forskare med titel forskare samt postdoktor ingår i kategorin teknisk och administrativ personal och är finansierade av externa medel. Dessa uppgår till 3 åk totalt. Föregående år var antal forskare med titel forskare 1 åk.



En student i jazz under repetition med KMH Jazz Orchestra.

Tabell 16. Sjukfrånvaro

Sjukfrånvaro i procent	2025	2024	2023
Total sjukfrånvaro i förhållande till den sammanlagda arbetstiden	1,3	1,2	1,4
Sjukfrånvaro under en sammanhängande tid av 60 dagar eller mer	54,4	43,1	58,4
Sjukfrånvaro för kvinnor	2,1	1,4	2,1
Sjukfrånvaro för män	0,7	1,0	0,9
Sjukfrånvaro för anställda 29 år eller yngre	2,5	0,0	0,1
Sjukfrånvaro för anställda 30–49 år	0,3	1,9	2,9
Sjukfrånvaro för anställda 50 år eller äldre	1,6	1,0	0,9

Sjukfrånvaro

Sjukfrånvaron har ökat marginellt jämfört med föregående år, från 1,21 procent till 1,27 procent. Ökningen återfinns i samtliga kategorier utom två: män samt medarbetare i åldersgruppen 30–49 år (se *tabell 16*). Den främsta orsaken till ökningen bedöms vara icke arbetsrelaterad sjukfrånvaro. För ålderskategorin 29 år och yngre kan ökningen till stor del förklaras av att antalet anställda i denna grupp är relativt få, vilket innebär att enskilda sjukskrivningar får stort genomslag i statistiken.

Vid KMH arbetar många lärare deltid och kombinerar ofta sin anställning med andra uppdrag eller egen verksamhet. Lärare har även i viss utsträckning möjlighet att påverka sin arbetstid och göra justeringar i undervisningsscheman vid kortare sjukdomsperioder. Detta medför att kortare sjukfrånvaro inte alltid registreras i frånvarostatistiken, medan längre sjukfrånvaro rapporteras i högre utsträckning.

Arbetsmiljö

Arbetsmiljön utgör en central del av KMH:s arbete med social hållbarhet. Som en relativt liten organisation behöver KMH balansera kraven på vad som ska undersökas, utbildas och åtgärdas, för att inte skapa en orimlig arbetsbelastning för enskilda chefer eller arbetsgrupper. Utöver de centralt initierade aktiviteterna har varje chef möjlighet att genomföra riktade insatser för individ och grupp.

Under 2025 har arbetsmiljöarbetet främst handlat om uppföljning av arbetet mot kränkningar och trakasserier, genomförande av arbetsmiljöutbildning, medarbetarundersökning

och en organisationsöversyn med efterföljande förändringar.

Tidiga insatser där KMH identifierar risker för ohälsa, konflikter eller oönskat bemötande bidrar till att situationer inte eskalerar. De centrala insatser som genomfördes föregående år har följts upp, och förslag till reviderade riktlinjer mot kränkningar, trakasserier och sexuella trakasserier har tagits fram. Därtill har ett stödmaterial utvecklats, innehållande relevanta frågor och förhållningssätt vid situationer där medarbetare eller studenter upplever sig kränkta.

Under hösten genomfördes en arbetsmiljöutbildning för chefer och skyddsombud i samarbete med företagshälsan Feelgood. Utbildningen behandlade systematiskt arbetsmiljöarbete samt organisatorisk och social arbetsmiljö. Insatsen har utvärderats och fått positivt mottagande. Fördjupad utbildning och kompletterande information kommer framöver att erbjudas via Partsrådets digitala utbildningsplattform.

Årets medarbetarundersökning genomfördes i ett verktyg med inbyggd AI-funktion, vilket var ett effektivt stöd i uppföljningen av resultaten. Svarefrekvensen uppgick till 77 procent, vilket är i nivå med tidigare år. Resultaten är övervägande positiva, där medarbetarna särskilt lyfter kollegialt stöd, trivsel, engagemang och välmående samt visar ett starkt förtroende för KMH som arbetsgivare. Stressproblematik är det huvudsakliga utvecklingsområdet och det hanteras av respektive chef, med mål- och utvecklingssamtal som erbjuds varje medarbetare.

Kostnaderna för företagshälsovården har ökat under året, främst på grund av planerade och förebyggande insatser såsom medarbetarundersökningen och arbetsmiljöutbildningen.



Symfoniorkester spelar för fullsatt publik.

KMH höjde friskvårdsersättningen under året och har fortsatt erbjudit massage, yoga/qi-gong, gym samt tillgång till bad och träningspass vid GIH.

Jämställdhetsintegrering och likabehandling

Resultaten för KMH:s arbete med jämställdhetsintegrering som togs fram för 2023–2025 har återrapporterats i enlighet med regleringsbrevet. I återrapporteringen kan KMH konstatera att jämställdhetsarbetet är väl integrerat i verksamheten och att medvetenheten om frågorna är hög, vilket bekräftas av 2025 års medarbetarundersökning där majoriteten upplever lika möjligheter till utveckling och karriär. Trots detta är det svårt att påvisa tydliga effekter av enskilda insatser, vilket understryker behovet av fortsatt långsiktigt arbete och utvecklad analysförmåga. Under perioden 2023–2025 har KMH arbetat utifrån två övergripande mål: jämställd representation av kvinnor och män i alla yrkesgrupper och utbildningsinriktningar samt lika möjligheter för medarbetare och studenter, oavsett kön, i arbete och studier.

KMH har under året genomfört olika insatser för jämställdhet och likabehandling för att uppnå de målsättningar som togs fram i KMH:s inriktning för jämställdhetsintegrering. En årlig lönekartläggning har gjorts, och i den identifierades inga osakliga löneskillnader. Det finns ett fortsatt behov av att arbeta med könsfördelningen inom vissa genrer och instrument och det har under året beaktas i högskolans rekryteringsprocesser. Kompetensutveckling har prioriterats, bland annat genom utbildningar i likabehandling och arbetsmiljö för chefer och skyddsombud. Arbetet mot kränkningar och trakasserier har stärkts genom reviderade riktlinjer och stödmaterial samt workshops med externa föreläsare. Fördelningen av forskningsmedel har varit jämn mellan kvinnor och män, och en ny riktlinje för uppföljning av forskningsmiljön med jämställdhetsaspekter har tagits fram under året.

Enligt regleringsbrevet för perioden 2025–2028 har lärosätet ett mål om att andelen kvinnor bland nyrekryterade professorer ska uppgå till 40–60 procent. I december 2025 utgjorde kvinnor 21 procent av professorerna, jämfört med 24 procent år 2024, medan män utgjorde 79 procent jämfört med 76 procent år 2024. Under 2025 knöts två manliga gästprofessorer till lärosätet och en manlig professor gick i

pension. Ingen nyrekrytering av professorer genomfördes under 2025. Detta innebär att KMH fortsatt behöver arbeta för att nå målet för könsfördelningen då andelen kvinnor bland professorerna fortsatt ligger under målintervallat. Befordringsstopp, låg rekryteringstakt och att gästprofessorerna var män påverkar könsfördelningen.

Som utbildningsanordnare säkerställer KMH genom kvalitetssystemet uppföljning av könsfördelning samt likabehandling i utbildningen. Under 2025 har en särskild kompetensutvecklingsåtgärd gällande sammansättning av jury vid antagning genomförts. Ett särskilt informationsmaterial togs fram med syfte att stödja jurygrupperna i att tillämpa en objektiv och likvärdig bedömning av sökande. En modul om jämlikhet och normkritik har införts i den högskolepedagogiska kurs som erbjudits till lärarna. Konsertverksamheten har fortsatt att prioritera jämställd representation av kompositörer, dirigenter och solister. Trots en jämn könsfördelning totalt sett kvarstår utmaningar inom vissa genrer, vilket kräver fortsatt strategiskt arbete.

KMH har rutiner som gör att jämställdhetsfrågorna genomsyrar verksamheten. Ambitionen är att arbetet fortsätter att vara en integrerad och central del av högskolans utveckling, med särskilt fokus på rekrytering, forskningsmiljöer och utbildning.

Säkerhetsarbete

Informationsförvaltning och informationssäkerhet

KMH har under 2025 utvecklat arbetet kring informationsförvaltning med fokus på elektronisk arkivbildning, dokumenthantering och klassificering av informationens känslighet. Under året har riktlinjer utarbetats som syftar till att öka den administrativa stabiliteten och säkerheten kring informationshanteringen inom organisationen. Under 2026 införs en struktur med utökade krav på behörighet kring de definierade informationsprocesserna och en tydligare struktur kring lagring av information och restriktiv åtkomst.

En riktlinje för hantering av forskningsmaterial är påbörjad under året. Riktlinjen kommer att ange hur ett projekt ska dokumenteras och hur informationen ska struktureras. Syftet är

att upprätthålla en enhetlig hantering som underlättar informationsförvaltningen under och efter ett projekts genomförande.

Arbetet med ett strukturerat bevarande av elektroniska handlingar i relation till KMH:s klassificeringsstruktur har tagits fram och implementeras under våren 2026. Utöver att skapa förutsättningar för elektronisk arkivering, möjliggör det att särskilja verksamhetens allmänna handlingar från övrigt material, underlätta insynen i verksamheten och skapa bättre kontroll över åtkomsten.

Under 2026 genomförs en säkerhetsklassning av verksamhetssystemen med syfte att identifiera de brister som kan förbättras. Dels handlar det om yttre och inre säkerhetsfrågor kring åtkomst och säkerhetskopior, dels om att analysera vilken typ av personrelaterade uppgifter som finns och hur de hanteras och gallras inom de olika systemen.

KMH fyller, i likhet med andra högskolor och universitet, en viktig samhällsfunktion. Bevarandet av information utgår från frågor om autenticitet och sammanhang i syfte att upprätthålla materialets trovärdighet ur ett kulturhistoriskt perspektiv.

IT- och cybersäkerhet

Under 2025 har KMH låtit genomföra en extern IT-säkerhetsanalys baserad på ramverket CIS Controls (Implementation Group 1). Analysen omfattade 15 kontrollområden och 56 säkerhetsåtgärder. Det samlade resultatet visar på en grundläggande men ännu inte fullt ut formaliserad nivå av cybersäkerhet, med ett genomsnittligt betyg på 2,6 på en femgradig skala.

Styrkor som identifierades var framför allt inom nätverksinfrastruktur, backup och återställning samt incidenthantering. Samtidigt konstateras behov av att förstärka den övergripande styrningen av informationssäkerhet, öka dokumentation och formalisering av befintliga arbetssätt, utveckla sårbarhets- och logghanteringsprocesser samt införa ett mer systematiskt utbildnings- och medvetandeprogram för hela organisationen.

Under kommande år prioriterar KMH att stärka informationssäkerhetsstyrningen, slutföra arbetet med informationsklassning, utveckla central logghantering och sårbarhetshantering, samt förstärka skyddet av klienter och administrativa

åtkomster bland annat genom utökad användning av flerfaktorsautentisering och skadlig kod-skydd. Vidare kommer översyn av leverantörsberoenden och bättre integrering av externa tjänster, såsom Sunets nätverks- och säkerhetstjänster, att genomföras.

Lokaler

KMH:s lokaler är specialanpassade för högre utbildning och forskning i musik och musikpedagogik. Lokalerna är anpassade för att ge stöd till såväl klingande som teoretiska moment. För sceniska framföranden inför publik finns ett antal konsertsalar och för elektroakustisk komposition och musikproduktion finns ett antal inspelningsstudior. Seminarierummen används för teoretiska undervisningsformer och övningsrummen används för studenternas praktiska studier.

KMH:s lokaler på Valhallavägen består av fem byggnader. Huvudbyggnaden innehåller konsertsalar, övningsrum, lärosalar, studior, restaurang och administrativa utrymmen. I det byggnadsminnesmärkta stallet är högskolans bibliotek inrymt. Huset längs Lidingövägen rymmer huvuddelen av övningsrummen, lärosalar, studentpentry och studentkårens expedition. Den tidigare stallmästarbostaden

är omgjord till arbetsplats för forskare och doktorander. Det före detta ridhuset, som sedan 2022 är ombyggt till en multifunktionssal med flexibla ytor, hyrs ut till extern verksamhet.

Utöver Campus Valhallavägen finns Campus Edsberg som är inrymt i Edsbergs slott i Sollentuna. Campus Edsberg erbjuder en miljö anpassad för klassisk kammarmusik och tillgång till övningsrum och konsertlokaler i slottsmiljö.

KMH hyr långsiktigt ut vissa delar av lokalbeståndet för att på så vis minska de höga lokalkostnaderna. Förutom att stärka ekonomin har uthyrningen bidragit till ett fördjupat samarbete med externa aktörer som Försvarsmakten och DIS – Study Abroad in Scandinavia. Under året har dialoger förts med hyresvärdar och andrahandshyresgäster för att optimera lokalanvändningen. Kontraktet med restauratören har efter en utvärdering förlängts för fortsatt verksamhet.

Totalt uppgår KMH:s lokalbestånd till cirka 17 649 kvadratmeter, varav 16 649 kvm på Valhallavägen och cirka 1 000 kvm på Edsbergs slott. Den genomsnittliga lokalkostnaden är 3 258 kr per kvadratmeter, och lokalkostnaderna utgör 26 procent av KMH:s totala kostnader, vilket är en av de högsta andelarna bland svenska lärosäten och därför särskilt viktiga för högskolan att bevaka.



Högskolans bibliotek i det byggnadsminnesmärkta stallet.



Ekonomisk
redovisning

Ekonomiskt utfall

Årets resultat

Årets resultat uppgår till ett överskott om 12 557 tkr, varav 11 000 tkr avser utbildning på grund- och avancerad nivå och 1 557 tkr avser forskning och utbildning på forskarnivå. Ett positivt resultat var planerat, men utfallet blev bättre än förväntat.

De totala intäkterna uppgick till 244 581 tkr, en ökning med närmare fem procent jämfört med föregående år. Till stor del beror ökningen på att överproduktion inom utbildningen möjliggjorde återföring av anslagssparande från tidigare år. Avgiftsintäkterna ökade genom andrahandsuthyrning av lokaler, studieavgifter från betalande studenter och ersättning för arbetet med Campus totalförsvaret. Bidragsintäkterna steg tack vare ökad mobilitet inom Erasmus+ för både studenter och personal samt uppstarten av verksamheten vid det nyinrättade innovationskontoret.

Verksamhetens totala kostnader uppgick till 232 024 tkr, vilket motsvarar en ökning med två procent jämfört med föregående år. Personalkostnaderna utgör KMH:s största kostnadspost och den ökade med ca 4 000 tkr,

främst till följd av lönerevision och ökade sociala avgifter, se *figur 2*.

Den näst största kostnadsposten utgörs av kostnader för lokaler. Tack vare låg indexuppräknings av hyran och marginellt högre övriga lokalkostnader blev utfallet i nivå med föregående år. Lokalkostnader beräknade enligt SUHF:s rekommendation utgör cirka 26 procent av högskolans totala kostnader. Den höga kostnadsandelen är en utmaning för KMH och en huvudledning till varför högskolan prioriterar att arbeta med lokaluthyrning.

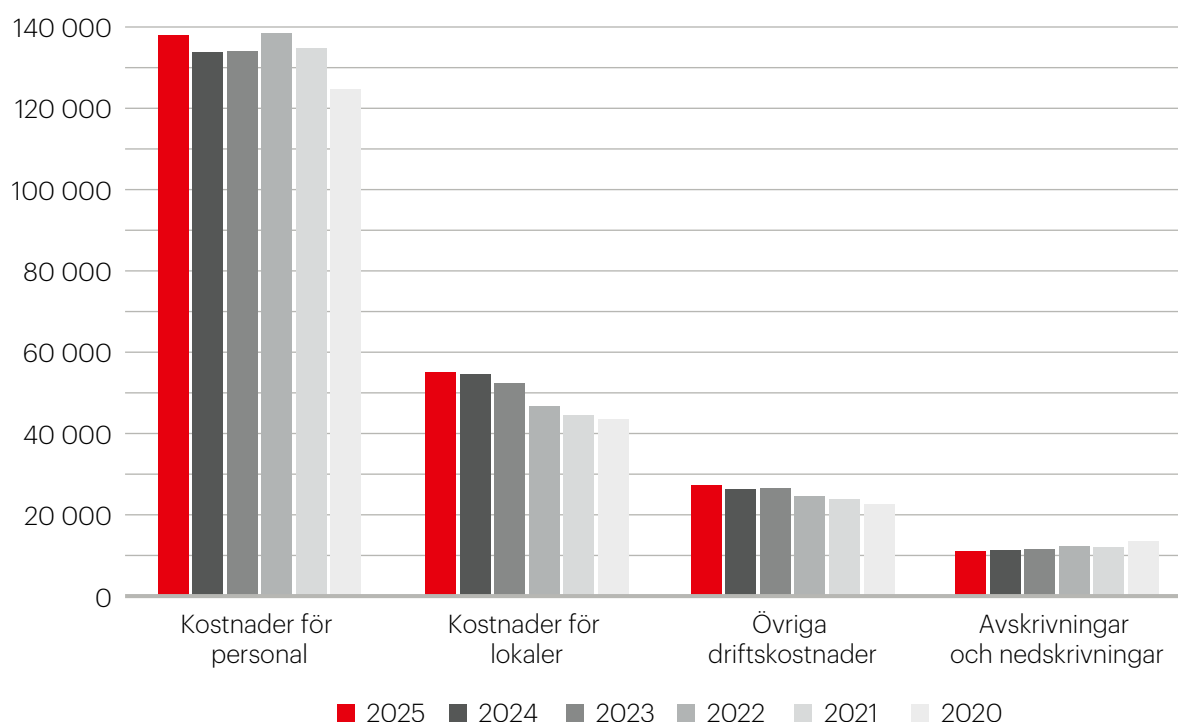
Driftskostnaderna låg i stort sett på samma nivå som föregående år, vilket förklaras av en generell återhållsamhet. Ökade kostnader för inköp av ny utrustning till studenternas datorsal balanserades av att andra driftskostnader hölls nere.

Merparten av avskrivningarna härstammar från tidigare investeringar i campus Valhallavägen. Inga nya investeringar gjordes under året, vilket medförde att avskrivningskostnaderna minskade något.

Tabell 17. Verksamhetsutfall

(tkr)	2025	2024	2023	2022	2021
Verksamhetens intäkter					
Intäkter av anslag	215 362	204 620	194 067	188 228	194 122
Intäkter av avgifter och andra ersättningar	10 925	10 592	9 769	6 282	6 213
Intäkter av bidrag	16 568	15 326	14 621	19 206	13 906
Finansiella intäkter	1 726	2 799	2 558	618	8
Summa intäkter	244 581	233 337	221 015	214 334	214 250
Verksamhetens kostnader					
Kostnader för personal	-137 624	-133 430	-133 851	-138 248	-134 561
Kostnader för lokaler	-54 922	-54 396	-52 188	-46 534	-44 334
Övriga driftskostnader	-27 107	-26 110	-26 302	-24 365	-23 829
Finansiella kostnader	-1 361	-2 599	-2 501	-590	-21
Avskrivningar	-11 010	-11 188	-11 383	-12 241	-11 985
Summa kostnader	-232 024	-227 723	-226 225	-221 978	-214 729
Transfereringar					
Medel från statsbudgeten	697	563	1 817	556	544
Medel från myndigheter	933	405	767	1 294	1 694
Övriga erhållna medel för finans av bidrag	78	183	69	158	443
Lämnade bidrag	-1 708	-1 151	-2 654	-2 007	-2 681
Summa transfereringar	0	0	0	0	0
Årets kapitalförändring	12 557	5 613	-5 210	-7 644	-480

Figur 2. Kostnadsjämförelse 2020 till 2025 (tkr)



Resultat per verksamhetsgren

Utbildning på grundnivå och avancerad nivå

Utbildning på grund- och avancerad nivå redovisade ett överskott på 11 000 tkr.

Det positiva utfallet har flera förklaringar och var resultatet av arbetet med att nå en ekonomi i balans efter flera års underskott. Ambitionen var att återhämta en del av anslagssparandet från tidigare års underproduktion utan att kostnaderna ökade i motsvarande utsträckning. KMH lyckades med detta och anslagsintäkter till ett värde av 6 640 tkr kunde återföras. Resterande anslagssparande uppgår nu till 3 112 tkr.

Återhämtningsplanen för den underproduktion som byggdes upp under åren 2020 – 2023 har fått påverkan på både program och fristående kurser. Studenter antagna till program kommer att finnas kvar i utbildningen ytterligare ett antal år och i kombination med de höjda ersättningsbeloppen för musik väntas detta medföra överproduktion även under kommande år.

Under hösten påbörjades ett arbete med att hitta en lämplig balans mellan programplatser och fristående kurser. Detta är särskilt viktigt mot bakgrund av de höjda ersättningsbeloppen, som innebär att KMH kommer att kunna anta färre studenter framöver. Arbetet med att se över utbildningsutbudet för att snabbare kunna anpassas till förändringar fortsätter.

Tabell 18. Verksamhetsutfall, utbildning på grundnivå och avancerad nivå

(tkr)	2025	2024	2023	2022	2021
Verksamhetens intäkter					
Intäkter av anslag	191 356	181 278	172 654	165 871	172 002
Intäkter av avgifter och andra ersättningar	10 741	10 467	9 296	6 277	6 113
Intäkter av bidrag	8 650	9 010	7 419	8 995	7 104
Finansiella intäkter	1 726	2 799	2 557	618	8
Summa intäkter	212 474	203 553	191 926	181 761	185 226
Verksamhetens kostnader					
Kostnader för personal	-116 744	-115 791	-113 729	-119 662	-115 991
Kostnader för lokaler	-47 886	-47 963	-45 903	-41 632	-39 746
Övriga driftskostnader	-25 668	-23 546	-24 039	-19 555	-18 998
Finansiella kostnader	-1 184	-2 339	-2 201	-531	-19
Avskrivningar	-9 991	-10 386	-10 373	-11 336	-11 094
Summa kostnader	-201 473	-200 025	-196 244	-192 716	-185 849
Transfereringar					
Medel från statsbudgeten	557	563	563	556	544
Medel från myndigheter	892	367	622	1 294	1 694
Övriga erhållna medel för finans av bidrag	0	0	0	158	443
Lämnade bidrag	-1 449	-930	-1 185	-2 007	-2 681
Summa transfereringar	0	0	0	0	0
Årets kapitalförändring	11 000	3 529	-4 318	-10 955	-623

Forskning och utbildning på forskarnivå

Forskning och utbildning på forskarnivå redovisade ett överskott på 1 557 tkr. KMH har arbetat aktivt för att stärka forskningsmiljön vid högskolan vilket även avspeglas i den interna resursfördelningen. En del av forskningsanslaget har medvetet sparats för att möjliggöra kontinuerlig antagning av doktorander.

Den externfinansierade forskningen har ökat under året och intäkter främst från Vetenskapsrådet och KK-stiftelsen har bidragit till forskningsfinansieringen. Bland annat har två doktorander kunnat antas med finansiering från KK-stiftelsens satsning Jubileumsdoktorander. KMH har också antagit två egenfinansierade doktorander under hösten. Sammantaget förklarar detta varför personalkostnaderna har ökat något inom forskningen.

Tabell 19. Verksamhetsutfall, Konstnärlig forskning och forskarutbildning

(tkr)	2025	2024	2023	2022	2021
Verksamhetens intäkter					
Intäkter av anslag	24 006	23 342	21 413	22 357	22 120
Intäkter av avgifter och andra ersättningar	184	64	263	5	100
Intäkter av bidrag	7 918	6 316	7 202	10 211	6 802
Finansiella intäkter	0	0	0	0	1
Summa intäkter	32 108	29 722	28 879	32 573	29 023
Verksamhetens kostnader					
Kostnader för personal	-20 879	-17 612	-19 941	-18 586	-18 570
Kostnader för lokaler	-7 036	-6 413	-6 285	-4 902	-4 588
Övriga driftskostnader	-1 439	-2 551	-2 216	-4 810	-4 831
Finansiella kostnader	-177	-260	-300	-59	-2
Avskrivningar	-1 019	-802	-1 010	-905	-891
Summa kostnader	-30 550	-27 638	-29 751	-29 261	-28 880
Transfereringar					
Medel från statsbudgeten	140	0	1 254		
Medel från myndigheter	41	38	145		
Övriga erhållna medel för finans av bidrag	78	183	69		
Lämnade bidrag	-259	-221	-1 469		
Summa transfereringar	0	0	0		
Årets kapitalförändring	1 557	2 085	-872	3 311	143

Avgiftsfinansierad verksamhet

Den avgiftsfinansierade verksamheten vid KMH utgörs främst av intäkter från uppdragsutbildning, avgiftsskyldiga studenter och andrahandsuthyrning av lokaler.

Uppdragsutbildning sker endast i en liten omfattning vid KMH och avgiftsintäkterna från denna verksamhet är förhållandevis små. Den uppdragsutbildning som har genomförts under året är en dirigentutbildning till Försvarsmakten.

Sju avgiftsskyldiga studenter har betalat avgift under året. En avgiftsskyldig student har studerat folkmusik, en har studerat jazz samt fem som har studerat klassik musik.

KMH har valt att avsluta samarbetet med Stockholms studentbostäder (SSSB) och samarbetar i stället med Studies Abroad in Scandinavia (DIS) kring förmedling av studentbostäder. Studenterna har direktkontakt med DIS och inga avgiftsintäkter inkommer till KMH.

Tabell 20. Avgiftsbelagd verksamhet

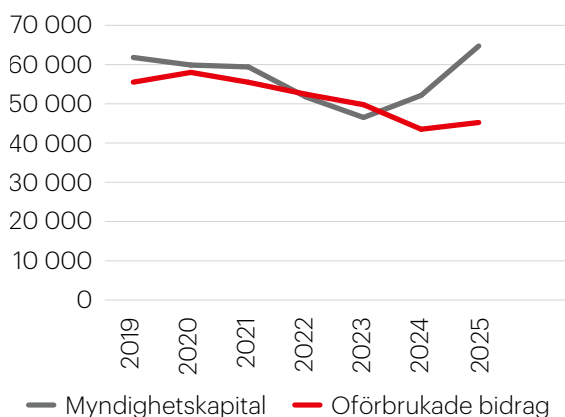
Verksamhet (tkr)	Över-/underskott t o m 2023	Över-/underskott 2024	Intäkter 2025	Kostnader 2025	Över-/underskott 2025	Ackumulerat över-/underskott utgående 2025
Utbildning på grundnivå eller avancerad nivå						
Uppdragsutbildning	0	0	290	-290	0	0
Utbildning av studieavgiftsskyldiga studenter	0	0	1 166	-1 166	0	0
Summa	0	0	1 456	-1 456	0	0

Myndighetskapital och oförbrukade bidrag

Det ingående myndighetskapitalet vid årets början var 52 207 tkr. Utgående myndighetskapital, som inkluderar årets resultat, summerar till 64 764 tkr. I enlighet med den långsiktiga finansieringsplanen för KMH:s campus ska det uppbyggda myndighetskapitalet förbrukas i takt med avskrivningskostnader för gjorda lokalinvesteringar. Utöver det planerar KMH att använda myndighetskapitalet till finansiering av doktorander och till insatser för kompetensväxling.

Oförbrukade bidrag ökade med 1 712 tkr och det utgående värdet summerar till 45 315 tkr. En stor del av de oförbrukade bidragen härrör från donationer som KMH erhållit i samband med uppförandet av campus Valhallavägen. Dessa medel används för att finansiera avskrivningskostnader för campus och minskade med ca 3 200 tkr. En annan del av de oförbrukade bidragen hör till innovationskontoret och externfinansierade forskningsprojekt, vilka har ökat med 3 800 tkr.

Figur 3. Myndighetskapital och oförbrukade medel (tkr)



Redovisnings- och värderingsprinciper

Årsredovisningen är upprättad i enlighet med förordningen (2000:605) om årsredovisning och budgetunderlag samt förordningen (1993:1153) om redovisning av studier m.m. vid universitet och högskolor. Redovisningen följer god redovisningssed i enlighet med förordningen (2000:606) om myndigheters bokföring.

Upplysning om avvikelser från generella ekonomiadministrativa regler

För universitet och högskolor görs i regleringsbrevet undantag från bestämmelserna om avräkning enligt anslagsförordningen (2011:223). Avräkning mot anslag och anslagsposter skall ske i samband med de månatliga utbetalningarna till respektive lärosätes räntekonto hos Riksgäldskontoret.

Enligt regleringsbrevet undantas universitet och högskolor från redovisning av väsentliga uppgifter enligt förordningen (2000:605) om årsredovisning och budgetunderlag. I stället lämnas uppgifter enligt regleringsbrevets bilaga om väsentliga uppgifter.

Intäkter av avgifter

Enligt regleringsbrevet får lärosäten i samband med studenters produktion inom konstnärlig utbildning ta ut avgifter för biljett eller program utan krav på full kostnadstäckning. I regleringsbrevet ges universitet och högskolor också rätt att utan full kostnadstäckning hyra ut bostadslägenhet till utländska studenter och gästforskare enligt förordningen (1993:528) om statliga myndigheters lokalförsörjning.

Intäkter av bidrag

Bidrag erhålls från både statliga och icke-statliga finansiärer. Dessa redovisas under egen aktivitetskod för att kunna återredovisas till bidragsgivaren. Som bidrag redovisas även mottagna gåvor till campus. Dessa får egen aktivitetskod om givaren har haft särskilda krav på användningen av medel. Övriga gåvomedel redovisas under gemensam aktivitetskod.

Medel, vilka inte utnyttjats vid årets slut, redovisas som oförbrukade bidrag.

Indirekta kostnader

KMH tillämpar Sveriges universitets- och högskoleförbunds (SUHF:s) modell för full kostnadstäckning.

Samfinansiering

Samfinansiering är generellt en förutsättning för många externfinansierade projekt och förekommer på KMH för utvalda projekt.

Projekten samfinansieras i varierande grad utifrån förutsättningarna i avtalen. På KMH har samfinansiering framför allt förekommit i samband med EU-projekt.

Värdering av fordringar och skulder

Fordringar är upptagna i balansräkningen efter individuell värdering. Gränsvärdet för periodisering av kostnader har under året varit ett halvt prisbasbelopp.

Anläggningstillgångar

KMH har både immateriella anläggningstillgångar och materiella anläggningstillgångar. KMH:s licens för ekonomisystemet tas enligt FÅB 5 kap 2§ upp som immateriell anläggningstillgång. Avskrivningstiden är fem år. Materiella anläggningstillgångar med en bedömd ekonomisk livslängd på över tre år och ett anskaffningsvärde över gränsvärdet har klassificerats som anläggningstillgång. Förbättringsutgifter för annans fastighet har använts för inredningar av lärosalar, studios och konsertsalar. Ljudutrustning klassificeras som övrig utrustning. KMH har efter hörande av ESV beslutat att komponentavskrivning inte är tillämplig, eftersom de bokförda förbättringsutgifterna har samma avskrivningstid.

Ett gränsvärde på ett halvt prisbasbelopp har gällt för aktivering.

För förbättringsutgifter på annans fastighet gäller följande gränsvärden för aktivering:

Ny-, om- och tillbyggnad	50 000 kr
Reparationer och underhåll	100 000 kr
Följande avskrivningstider tillämpas:	
Förbättringsutgifter	20 år
Musikinstrument	7 - 25 år
Datorer och kringutrustning	3 år
Övrig utrustning (möbler och teknisk utrustning)	3 - 10 år

För konstföremål sker ingen avskrivning.



Resultaträkning

Resultaträkning (tkr)	Not	2025	2024
Verksamhetens intäkter			
Intäkter av anslag	1	215 362	204 620
Intäkter av avgifter och andra ersättningar	2	10 925	10 592
Intäkter av bidrag	3	16 568	15 326
Finansiella intäkter	4	1 726	2 799
Summa		244 581	233 337
Verksamhetens kostnader			
Kostnader för personal	5	-137 624	-133 430
Kostnader för lokaler	6	-54 922	-54 396
Övriga driftkostnader	7	-27 107	-26 110
Finansiella kostnader	4	-1 361	-2 599
Avskrivningar och nedskrivningar	10-11	-11 010	-11 188
Summa		-232 024	-227 723
Verksamhetsutfall		12 557	5 613
Transfereringar			
Medel från statsbudgeten för finansiering av bidrag		697	563
Medel från myndigheter för finansiering av bidrag		933	405
Övriga erhållna medel för finansiering av bidrag		78	183
Lämnade bidrag	8	-1 708	-1 151
Summa		0	0
ÅRETS KAPITALFÖRÄNDRING	9	12 557	5 613

Balansräkning

Tillgångar (tkr)	Not	31/12/2025	31/12/2024
Immateriella anläggningstillgångar	10		
Rättigheter och andra Immateriella anläggningstillgångar		0	0
Summa		0	0
Materiella anläggningstillgångar	11		
Förbättringsutgifter på annans fastighet		74 889	81 761
Maskiner, inventarier, installationer m.m.		14 075	15 937
Pågående nyanläggningar		37	0
Summa		89 001	97 697
Kortfristiga fordringar			
Kundfordringar		689	232
Fordringar hos andra myndigheter		4 480	4 353
Övriga kortfristiga fordringar	12	110	184
Summa		5 280	4 769
Periodavgränsningsposter	13		
Förutbetalda kostnader		15 257	14 673
Upplupna bidragsintäkter		1 405	1 007
Övriga upplupna intäkter		0	86
Summa		16 662	15 766
Avräkning med statsverket			
Avräkning med statsverket	14	-3 112	-9 752
Summa		-3 112	-9 752
Kassa och bank			
Behållning räntekonto i Riksgäldskontoret	15	79 179	67 775
Summa		79 179	67 775
SUMMA TILLGÅNGAR		187 010	176 255

Kapital och skulder (tkr)	Not	31/12/2025	31/12/2024
Myndighetskapital	16		
Balanserad kapitalförändring		52 207	46 594
Kapitalförändring enligt resultaträkningen	9	12 557	5 613
Summa		64 764	52 207
Avsättningar			
Övriga avsättningar	17	1 630	1 451
Summa		1 630	1 451
Skulder m.m.			
Lån i Riksgäldskontoret	18	58 749	64 338
Kortfristiga skulder till andra myndigheter		4 214	3 967
Leverantörsskulder		2 446	2 770
Övriga kortfristiga skulder	19	2 749	1 878
Summa		68 158	72 954
Periodavgränsningsposter	20		
Upplupna kostnader		6 266	6 040
Oförbrukade bidrag		45 315	43 603
Övriga förutbetalda intäkter		877	0
Summa		52 458	49 644
SUMMA KAPITAL OCH SKULDER*		187 010	176 255
ANSVARSFÖRBINDELSER		Inga	Inga

* inklusive avrundningsdifferens

Anslagsredovisning

Tabell 21. Anslagsredovisning (tkr)

Redovisning mot anslag, utgiftsområde 16						
Anslag	Benämning	Ingående överföringsbelopp	Årets tilldelning enligt regleringsbrev	Totalt disponibelt belopp	Utgifter	Utgående överföringsbelopp
Kungl. Musikhögskolan i Stockholm: Utbildning på grundnivå och avancerad nivå (Ramanslag)						
2:57 ap. 1.1	Takbelopp (ram)	9 752	153 883	163 635	-160 523	3 112
2:57 ap. 1.2	Takbelopp RRF (ram)		912	912	-912	0
Kungl. Musikhögskolan i Stockholm: Konstnärlig forskning och utbildning på forskarnivå (Ramanslag)						
2:58 ap. 1	Basresurs (ram)	0	24 146	24 146	-24 146	0
Särskilda medel till universitet och högskolor (Ramanslag)						
2:65 ap. 34	Dirigentutbildning och utbildning i elektroakustisk komposition (ram)	0	4 588	4 588	-4 588	0
2:65 ap. 35	Utvecklingsmedel (ram)	0	22 237	22 237	-22 237	0
2:65 ap. 36	Lokalkostnader (ram)	0	3 582	3 582	-3 582	0
2:65 ap. 86	Medel för studenthälsa (ram)	0	71	71	-71	0
Summa		9 752	209 419	219 171	-216 059	3 112

Anslag 2:57 ap. 1 Takbelopp har enligt regeringsbeslut 2021-11-03 indelats i delposter 1.1 Takbelopp och 1.2 Takbelopp RRF i syfte att kunna särskilja användning av medel hänförlig till EU:s facilitet för återhämtning och resiliens (RRF).

Noter

Värden redovisas i tkr om inget annat anges.

Not 1	Intäkter av anslag	2025	2024
	Utbildning på grundnivå och avancerad nivå	191 356	181 278
	Konstnärlig forskning och utbildning på forskarnivå	24 006	23 342
	Summa	215 362	204 620

Differensen mellan intäkter av anslag och tilldelning av anslag enligt regleringsbrevet förklaras av minskat anslagssparande (6 640 tkr) och transferering till studentkåren (557 tkr) inom utbildning. Motsvarande differens inom forskning utgörs av transferering av medel till KTH för handledning av doktorander (140 tkr).

Not 2	Intäkter av avgifter och andra ersättningar	2025	2024
	Intäkter enligt 4 § avgiftsförordningen		
	Avgiftsintäkter	9 372	9 198
	Summa	9 372	9 198
	Avgifter enligt tillstånd i Regleringsbrev		
	Studenthyror	0	569
	Utbildning av studieavgiftsskyldiga studenter	1 166	383
	Uppdragsutbildning	290	61
	Summa	1 456	1 013
	Övriga avgifter och ersättningar		
	Övriga avgiftsintäkter	97	381
	Summa	97	381
	Summa	10 925	10 592
	Varav tjänsteexport		
	Avser utbildning av studieavgiftsskyldiga studenter.	1 166	383

Intäkter enligt 4 § utgörs främst av intäkter från uthyrning av lokaler.

Not 3	Intäkter av bidrag	2025	2024
	Statliga myndigheter	7 576	7 349
	Övriga bidragsgivare	8 993	7 977
	Summa	16 568	15 326

Inomstatliga bidrag avser främst Universitets- och högskolerådet, Lunds universitet och Kammarkollegiet. Övriga bidrag består av donationer för finansiering av förbättringsutgifter samt bidrag för finansiering av forskningsprojekt.

Not 4	Finansiella intäkter och kostnader	2025	2024
	Ränteintäkter		
	Ränta på räntekonto hos Riksgäldskontoret	1 696	2 793
	Övriga finansiella intäkter	30	6
	Summa finansiella intäkter	1 726	2 799

Finansiella intäkter har minskat med 1 073 tkr p.g.a. lägre styrränta hos Riksgälden.

	Räntekostnader		
	Ränta på lån i Riksgäldskontoret	1 343	2 575
	Övriga finansiella kostnader	18	24
	Summa finansiella kostnader	1 361	2 599

Finansiella kostnader har minskat med ca 1 238 tkr p.g.a. lägre styrränta hos Riksgälden samt minskat lån för anläggningstillgångar.

Not 5	Kostnader för personal	2025	2024
	Lönekostnader exkl. arbetsgivaravgifter, pensionspremier och avgifter	85 771	83 756
	– varav arvoden till styrelse, kommittéer eller uppdragstagare	598	494
	Arbetsgivaravgifter, pensionspremier och avgifter	49 622	47 670
	Övriga personalkostnader	2 231	2 004
	Summa	137 624	133 430

Kostnader för personal har ökat med ca 4 000 tkr varav lönekostnader har ökat med ca 2 000 tkr (2,4 %) och sociala avgifter med 1 950 tkr (4,1 %).

Not 6	Kostnader för lokaler	2025	2024
	Lokalhyra	50 747	50 361
	Mediakostnad (el, värme, kyla)	2 540	2 521
	Övriga lokalkostnader	1 635	1 514
	Summa	54 922	54 396

Kostnader för lokaler har ökat med ca 500 tkr. Ökningen förklaras främst av ökad lokalhyra till följd av indexuppräkning enligt hyreskontrakt.

Not 7	Övriga driftkostnader	2025	2024
	Köpta tjänster	21 065	20 607
	Inköp av varor	2 810	2 209
	Reaförlust vid avyttring av anläggningstillgång	4	0
	Resor, konferenser, information och representation	2 548	2 403
	Övriga driftkostnader	680	891
	Summa	27 107	26 110

Övriga driftkostnader har ökat med ca 1 000 tkr och består till största delen av ökade inköp av varor.

Not 8	Lämnade bidrag	2025	2024
	Lämnade bidrag till studentkåren vid KMH	675	675
	Lämnade bidrag till utländska studenter för finansiering av studieavgift	774	255
	Lämnade bidrag till statliga myndigheter	249	221
	Lämnade bidrag till övriga organisationer	10	0
	Summa	1 708	1 151

Lämnade bidrag har ökat med ca 600 tkr som följd av ökat antal utländska studenter.

Not 9	Årets kapitalförändring	2025	2024
	Utbildning på grundnivå och avancerad nivå		
	Anslagsfinansierad verksamhet	11 000	3 529
	Avgiftsfinansierad verksamhet	0	0
	Summa	11 000	3 529
	Konstnärlig forskning och forskarutbildning		
	Anslagsfinansierad verksamhet	1 557	2 085
	Summa	1 557	5 613

Not 10	Immateriella anläggningstillgångar	2025-12-31	2024-12-31
	Rättigheter och andra Immateriella anläggningstillgångar		
	Ingående anskaffningsvärde	143	143
	Utgående anskaffningsvärde	143	143
	Ingående ackumulerade avskrivningar	-143	-143
	Utgående ackumulerade avskrivningar	-143	-143
	Utgående bokfört värde	0	0

Avser nyttjanderätt för ekonomisystem.

Not 11	Materiella anläggningstillgångar	2025-12-31	2024-12-31
	Förbättringsutgifter på annans fastighet		
	Ingående anskaffningsvärde	135 820	135 820
	Årets anskaffningar	0	0
	Utgående anskaffningsvärde	135 820	135 820
	Ingående ackumulerade avskrivningar	-54 060	-47 188
	Årets avskrivningar	-6 872	-6 872
	Utgående ackumulerade avskrivningar	-60 931	-54 060
	Utgående bokfört värde	74 889	81 761
	Maskiner, inventarier, installationer m.m.		
	Ingående anskaffningsvärde	79 313	78 384
	Årets anskaffningar	2 280	1 357
	Årets försäljning/utrangering	-2 015	-428
	Utgående anskaffningsvärde	79 578	79 313
	Ingående ackumulerade avskrivningar	-63 377	-59 488
	Årets avskrivningar	-4 138	-4 316
	Årets försäljning/utrangering	2 012	428
	Utgående ackumulerade avskrivningar	-65 503	-63 377
	Utgående bokfört värde	14 075	15 937
	Pågående nyanläggningar	37	0
	Summa	89 001	97 697

Not 12	Övriga kortfristiga fordringar	2025-12-31	2024-12-31
	Diverse fordringar	66	59
	Fordringar på personal	44	124
	Summa	110	184

Diverse fordringar består av rättighet att nyttja databas för forskningsartiklar. Fordringar på personal avser främst löneförskott till utländska uppdragstagare.

Not 13	Periodavgränsningsposter	2025-12-31	2024-12-31
	Förutbetalda hyreskostnader	12 771	12 655
	Övriga förutbetalda kostnader	2 486	2 018
	Upplupna bidragsintäkter	1 405	1 007
	Övriga upplupna intäkter	0	86
	Summa	16 662	15 766

Not 14	Avräkning med statsverket	2025-12-31	2024-12-31
	Anslag i räntebärande flöde		
	Ingående balans	-9 752	-11 464
	Redovisat mot anslag	216 059	205 183
	Anslagsmedel som tillförts räntekonto	-209 419	-203 471
	Skulder avseende anslag i räntebärande flöde	-3 112	-9 752
	Summa	-3 112	-9 752

Saldot avser anslagssparande mot anslag 2:57 ap. 1.1.

Not 15	Kassa och bank	2025-12-31	2024-12-31
	Behållning räntekonto i Riksgäldskontoret	79 179	67 775
	Summa	79 179	67 775

KMH har ingen räntekontokredit hos Riksgäldskontoret.

Not 16	Myndighetskapital	Kapitalförändring per område enligt regleringsbrev för universitet och högskolor		
		Balanserad kapitalförändring	Årets kapitalförändring	Summa
	Verksamhet			
	Utbildning på grundnivå och avancerad nivå			
	Utbildning enligt uppdrag i regleringsbrev; anslagsfinansierad	28 335	11 000	39 335
	Summa	28 335	11 000	39 335
	Konstnärlig forskning och forskarutbildning			
	Utbildning på forskarnivå och forskning; anslagsfinansierad	23 872	1 557	25 429
	Summa	23 872	1 557	25 429
	Total kapitalförändring	52 207	12 557	64 764

Ingen del av kapitalförändringen avser bidrag.

Not 17	Övriga avsättningar	2025-12-31	2024-12-31
	Medel för kompetensväxling		
	Ingående avsättning medel för kompetensväxling	1 451	1 323
	Årets avsättning	205	248
	Årets förbrukning	-26	-121
	Utgående avsättningar	1 630	1 451
	Under året har 26 tkr tagits i anspråk.		
	Summa	1 630	1 451

Not 18	Lån i Riksgäldskontoret	2025-12-31	2024-12-31
	Ingående låneskuld	64 338	71 502
	Under året nyupptagna lån	-96	0
	Årets amorteringar	-5 493	-7 164
	Summa	58 749	64 338
	<i>Under året nyupptagna lån är negativ då årets utrangeringar var större än nyupptagna lån vid lånetillfället.</i>		
	Låneram i Riksgäldskontoret		
	– Beviljad enligt regleringsbrev	90 000	90 000
	– Utnyttjad vid räkenskapsårets slut	58 749	64 338

Not 19	Övriga kortfristiga skulder	2025-12-31	2024-12-31
	Personalens källskatt	1 929	1 923
	Stipendiefonder	707	-79
	Övrigt	113	34
	Summa	2 750	1 878

Ökningen av stipendiefonder utgörs av en under året erhållen donation.

Not 20	Periodavgränsningsposter	2025-12-31	2024-12-31
	Upplupen semesterlön inklusive sociala avgifter	5 635	5 277
	Upplupen lön inklusive sociala avgifter	157	386
	Övriga upplupna kostnader	474	378
	Summa upplupna kostnader	6 266	6 040
	Oförbrukade bidrag från annan statlig myndighet	8 489	4 647
	Oförbrukade bidrag från utomstatliga	36 826	38 956
	– varav donationsmedel	34 145	37 338
	Summa oförbrukade bidrag	45 315	43 603
	Övriga förutbetalda intäkter	877	0
	Summa förutbetalda intäkter	877	0
	Summa	52 458	49 644

Oförbrukade bidrag utomstatliga, som till största del avser donationer för finansiering av förbättringsutgifter för campus, har minskat med motsvarande avskrivningskostnader på ca 3 200 tkr.

Specifikation och förbrukningstakt för oförbrukade inomstatliga bidragsmedel	2025-12-31	2024-12-31
Universitets- och högskolerådet (UHR)	4 530	3 913
Lunds universitet	2 284	335
Kammarkollegiet	1 363	0
Stockholms universitet	295	0
Vetenskapsrådet (VR)	18	399
Summa	8 489	4 647
Förbrukning inom 3 månader	1 438	190
Förbrukning > 3 månader till 12 månader	4 260	3 377
Förbrukning > 1 år till 3 år	2 791	1 079
Summa	8 489	4 647

För varje projekt har gjorts en individuell bedömning av hur medlen beräknas förbrukas. Väsentliga uppgifter

Väsentliga uppgifter

Tabell 22. Väsentliga uppgifter	2025	2024	2023	2022	2021
Utbildning och forskning					
Totalt antal helårsstudenter ¹	699	704	682	660	691
Kostnad per helårsstudent (tkr)	288	284	288	292	269
Totalt antal helårsprestationer ¹	629	606	624	608	657
Kostnad per helårsprestation (tkr)	320	330	314	317	283
Totalt antal studieavgiftsskyldiga studenter (hst) ²	4,3	3,4	2,6	2,3	2,7
Totalt antal nyantagna doktorander	-	-	-	-	-
Totalt antal doktorander med någon aktivitet ³	-	-	-	-	-
Totalt antal doktorander med doktorandanställning (årsarb.)	-	-	-	-	-
Totalt antal doktorander med utbildningsbidrag (årsarb.)	-	-	-	-	-
Genomsnittlig studietid för licentiatexamen	-	-	-	-	-
Genomsnittlig studietid för doktorsexamen	-	-	-	-	-
Totalt antal doktorsexamina	-	-	-	-	-
Totalt antal licentiatexamina	-	-	-	-	-
Totalt antal referegranskade vetenskapliga publikationer ⁴	51	66	89	51	85
Kostnad per referegranskad vetenskaplig publikation	599	419	334	574	340
Personal					
Totalt antal årsarbetskrafter	158	161	177	188	184
Medelantal anställda	259	269	289	316	298
Totalt antal lärare (årsarb.)	80	87	96	102	100
– andel kvinnor (%)	32	33	33	32	33
– andel män (%)	68	67	67	68	67
Antal disputerade lärare (årsarb.)	20	16	14	16	17
– andel kvinnor (%)	35	35	36	37	35
– andel män (%)	64	65	64	63	65
Antal professorer (årsarb.)	19	23	24	24	23
– andel kvinnor (%)	21	24	25	29	26
– andel män (%)	79	76	75	71	74
Ekonomi					
Intäkter totalt (mnkr), varav	245	233	221	214	214
utbildning på grundnivå och avancerad nivå (mnkr)	212	204	192	182	185
– andel anslag (%)	90	89	90	91	93
– andel externa intäkter (%)	10	11	10	9	7
forskning och utbildning på forskarnivå (mnkr)	32	30	29	33	29
– andel anslag (%)	75	79	74	69	76
– andel externa intäkter (%)	25	21	26	31	24
Kostnader totalt (mnkr)	232	228	226	222	215
– andel personal (%)	59	59	59	62	63
– andel lokaler (%)	24	24	23	21	21
Lokalkostnader ⁵ per kvm (kr)	3 354	3 286	3 258	3 050	3 031
– andel av justerade totala kostnader (%)	26	26	26	24	24
Balansomslutning (mnkr)	187	176	184	196	211
– varav oförbrukade bidrag	45	44	50	53	56
– varav årets kapitalförändring	13	6	-5	-8	0
– varav myndighetskapital (inkl. årets kapitalförändring)	65	52	47	52	59
i) myndighetskapital inom utbildning grundnivå och avancerad nivå	39	28	25	29	40
ii) myndighetskapital forskning och utbildning på forskarnivå	25	24	22	23	19

¹ Exkl. uppdragsutbildning och beställd utbildning, inkl studieavgiftsfinansierad verksamhet. Fördelningen uppdelad på kön, se tabell 4.

² Exkl. beställd utbildning.

³ KMH bedriver utbildning på forskarnivå men doktoranderna är antagna av och examineras vid andra lärosäten.

⁴ Med anledning av efterregistrering av publikationer, har antalet för föregående år justerats i denna årsredovisning.

⁵ Redovisas i enlighet med SUHF:s rekommendationer om lokalkostnader i den del som avser sammanställning av lokalkostnader, se bilaga 2 till rekommendationerna (REK 2014:1, dnr 14/069).

Redovisning av takbelopp

Uppgifter om hur många helårsstudenter och helårsprestationer som registrerats under året hämtas ur det studieadministrativa systemet Ladok. Registreringarna ligger till grund för beräkning av hur stor del av takbeloppet för utbildning på grund- och avancerad nivå som har använts. KMH redovisar helårsstudenter och helårsprestationer främst inom utbildningsområdet musik men även inom undervisning, verksamhetsförlagd utbildning och samhällsvetenskap.

Under de senaste åren har KMH arbetat medvetet för att ligga något över takbeloppet för att kunna ta igen tidigare års anslagssparande. Målet har varit att stegvis öka produktionen och på sikt nå en långsiktigt stabil nivå i balans med takbeloppet.

Årets produktion blev något högre än beräknat. Det gjorde att ett anslagssparande motsvarande 6 640 tkr kunde återföras. Vid årets slut återstod ett ackumulerat anslagssparande på 3 112 tkr. De höjda ersättningsbeloppen för utbildningsområdet musik kommer att underlätta återhämtning av resterande anslagssparande. KMH förväntar sig därför överproduktion även under kommande år.

KMH:s utbildningar har högt söktryck och det är generellt sett inte svårt att fylla utbildningsplatserna. Däremot har många kurser få studenter, vilket gör dem kostsamma att genomföra. Under hösten har arbetet intensifierats med att hitta en bättre balans mellan programplatser och fristående kurser, bland annat med anledning av de höjda ersättningsnivåerna.

Tabell 23a. Redovisning av antal helårsstudenter (HST) och helårsprestationer (HPR) 2025-01-01 - 2025-12-31

Utbildningsområde	Utfall HST	Utfall HPR	HST ersättn. (tkr)	HPR ersättn. (tkr)	Utfall total ersättning (tkr)
Undervisning	21	19	915	904	1 819
Verksamhetsförlagd utbildning	25	22	1 580	1 349	2 929
Musik	641	581	97 975	56 181	154 156
Samhällsvetenskap/Humaniora	9	5	327	120	448
Summa	695	627	100 798	58 554	159 352
Takbelopp (tkr)					154 795
Redovisningen visar att lärosätet kommer över takbeloppet med (tkr)					4 557
Redovisningen visar att lärosätet kommer under takbeloppet med (tkr)					-

Tabell 23b. Redovisning av antal helårsstudenter (HST) och helårsprestationer (HPR) 2025-01-01 - 2025-12-31

Utbildningsområde	Utfall HST	Andel kvinnor av HST (%)	Andel män av HST (%)	Utfall HPR	Andel kvinnor av HPR (%)	Andel män av HPR (%)
Undervisning	20,5	44	56	19,3	45	55
Verksamhetsförlagd utbildning	25,0	43	57	22,0	48	52
Musik	640,6	41	59	581,0	40	60
Samhällsvetenskap/Humaniora	8,9	61	39	4,8	67	33
Summa	695,0	41	59	627,2	41	59

Tabell 24. Beräkning av anslagssparande och överproduktion (tkr)

A. Tillgängliga medel (inklusive beslutad tilläggsbudget)	
Årets takbelopp	154 795
+ Ev. ingående anslagssparande	9 752
Summa (A)	164 547
B. Utfall totalt för utbildning på grundnivå och avancerad nivå	
Ersättning för HPR från december föregående budgetår	2 083
Utfall total ersättning enligt tabell 23a	159 352
+ Ev. ingående överproduktion	0
Summa (B)	161 435
Summa (A-B)¹	3 112

¹ Positiv summa förs till tabell över anslagssparandet nedan. Negativ summa förs till tabell överproduktion nedan.

Tabell. Anslagssparande	
Totalt utgående anslagssparande (A-B)	3 112
- Ev. anslagssparande över 10 % av takbeloppet ²	
Utgående anslagssparande	3 112

Tabell. Överproduktion	
Total utgående överproduktion	
- Ev. överproduktion över 10 % av takbeloppet ²	
Utgående överproduktion	

² Den del av anslagssparande respektive överproduktion som lärosätet inte får behålla utan regeringens godkännande.

Tabell 25. Utnyttjande av takbelopp som jämförelse över tiden

	2025	2024	2023	2022	2021
Takbelopp (tkr)	154 795	150 661	147 358	146 193	144 329
Helårsstudenter (HST)	695	701	679	658	685
Helårsprestationer (HPR)	627	603	621	569	632
Decemberprestationer (HPR)	22	11	17	10	21
Berättigad ersättning om tak ej fanns (tkr)	161 435	152 373	144 240	136 659	143 507
"Överproduktion" (tkr)	6 640	1 712	-	-	-
"Underproduktion" (tkr)	-	-	3 118	9 534	822
Värde överstigande 10 % av takbeloppet (tkr)	-	-	-	-	-
Utgående värde av sparade prestationer (tkr)	-	-	-	-	1 188
Anslagssparande	3 112	9 752	11 464	8 346	-

Ersättningar och övriga uppdrag 2025

Rektor

Per-Henrik Holgersson
Inga andra uppdrag

1 321 tkr

Linda Portnoff

Alicess AB
BeFriends AB, fr o m oktober 2025
Doremir Music Research AB
Monostereo Invest AB
Riteband AB

22 tkr

Ordförande

Peter Norman
Aktiebolaget Trav och galopp AB, ordf.
Az Finance Consultant AB
Dahlgren Capital AB, ordf.
Entropics Asset Management AB, ordf.
Peter Norman finanskonsult AB

43 tkr

Birgitta Svendén

Svensk Scenkonst Servicebolag AB, ordf.

22 tkr

Lärrarrepresentanter

Anna Backman Bister

Inga andra uppdrag

557 tkr

Erik Lanningar

Inga andra uppdrag

602 tkr

Leif Ottosson

Inga andra uppdrag

421 tkr

Ledamöter utsedda av regeringen

Lena Adamson
Inga andra uppdrag

22 tkr

Mikael Granholm
Insynsrådet vid Länsstyrelsen i Gotlands län
Insynsrådet vid Plikt- och prövningsverket
Riksdagsdirektörens råd

22 tkr

Studentrepresentanter

Pauline Burke Clason

Harpskola Stockholm AB

26 tkr

Mattias Hansson
A Bird's Perspective AB
Martin Persson Mediaproduktion AB
Spacetruckin' AB

22 tkr

Daniel Chun, t o m 25-06-30

Inga andra uppdrag

9 tkr

Nils Landgren
Redhorn Music AB

22 tkr

Sofie Desirée Maritvold, t o m 25-06-30

Inga andra uppdrag

28 tkr

Elisabet Ljungar
Inga andra uppdrag

22 tkr

Thoran Gyllenbreider, fr o m 25-07-01

Inga andra uppdrag

40 tkr

Gumru Nuri Ahundzada, fr o m 25-07-01

Inga andra uppdrag

48 tkr

Styrelsens intygande

Vi intygar att årsredovisningen för Kungl. Musikhögskolan i Stockholm 2025 ger en rättvisande bild av verksamhetens resultat samt kostnader, intäkter och myndighetens ekonomiska ställning.

Stockholm 2026-02-20

Styrelsen för Kungl. Musikhögskolan i Stockholm:

Peter Norman
Styrelseordförande

Per-Henrik Holgersson
Rektor

Lena Adamson
Ledamot

Mikael Granholm
Ledamot

Mattias Hansson
Ledamot

Nils Landgren
Ledamot

Elisabet Ljungar
Ledamot

Linda Portnoff
Ledamot

Birgitta Svendén
Ledamot

Anna Backman Bister
Lärrarepresentant

Leif Ottosson
Lärrarepresentant

Erik Lanningar
Lärrarepresentant

Pauline Burke Clason
Studentrepresentant

Thoran Gyllenbreider
Studentrepresentant

Gumru Nuri Ahundzada
Studentrepresentant



Bösendorfer

KMH

Kungl. Musikhögskolan
i Stockholm
Royal College of Music
Valhallavägen 105
Box 27711
SE-115 91 Stockholm
Sweden

+46 8 572 10 000 Tel
www.kmh.se